

Vastaanottaja
Uudenkaarlepyyn kaupunki

Asiakirjatyyppi
Osallistumis- ja arviointisuunnitelma

Päivämäärä
15.6.2021

UUDENKAARLEPYYN KAUPUNKI

BJÖRKBACKENIN TUULIVOIMAPUISTON OSAYLEISKAAVA



UUDENKAARLEPYYN KAUPUNKI BJÖRKBACKENIN TUULIVOIMAPUISTON OSAYLEISKAAVA

Projekti **Björkbackenin tuulivoimapuiston osayleiskaava**
Vastaanottaja **Uudenkaarlepyyn kaupunki**
Asiakirjatyyppi **Osallistumis- ja arviointisuunnitelma - käännös**
Päivämäärä **26.4.2020, 15.6.2021**
Laatija **Mirva Lundell, Jonas Lindholm, Päivi Märjenjärvi**
Tarkastaja **Jonas Lindholm**

Ramboll
Teräksenkuja 1-3 E
65100 VAASA

P +358 20 755 611
F +358 20 755 6201
<https://fi.ramboll.com>

SISÄLTÖ

1.	MAANKÄYTTÖ- JA RAKENNUSLAIN MUKAISET LÄHTÖKOHDAT	2
2.	SUUNNITTELUKOHDE JA VAIKUTUSALUE	3
3.	SUUNNITTELUN TAVOITTEET JA LÄHTÖKOHDAT	4
3.1	Aloite ja kaavoituspäätös	4
3.2	Kaavoituksen tavoitteet	4
3.3	Yhdyskuntarakenne ja maankäyttö	4
3.4	Maanomistusolosuhteet	6
4.	MAANKÄYTÖN SUUNNITTELUJÄRJESTELMÄ	6
4.1	Valtakunnalliset alueidenkäyttötavoitteet	6
4.2	Pohjanmaan maakuntakaava 2040	6
4.3	Yleiskaava	10
4.4	Asemakaava	11
4.5	Suojelu- ja Natura 2000-alueet	11
5.	SELVITYKSET	12
6.	KAAVAN VAIKUTUKSET	13
7.	OSALLISET	13
8.	KAAVOITUKSEN ERI VAIHEET, VUOROVAIKUTUS JA AIKATAULU	14
8.1	Kaavoituksen eri vaiheet	14
8.2	Aikataulu	15
9.	YHTEYSTIEDOT	16

1. MAANKÄYTTÖ- JA RAKENNUSLAIN MUKAISET LÄHTÖ-KOHDAT

Mitä osallistumis- ja arviointisuunnitelma (OAS) tarkoittaa?

Kaavaa laadittaessa tulee riittävän aikaisessa vaiheessa laatia kaavan tarkoitukseen ja merkitykseen nähden tarpeellinen suunnitelma osallistumis- ja vuorovaikutusmenettelyistä sekä kaavan vaikutusten arvioinnista.

Uudenkaarlepyyn tekninen lautakunta päättää osallistumis- ja arviointisuunnitelman nähtävillä laittamisesta. OAS asetetaan nähtävillä 30 päivän ajaksi. Osalliset voivat antaa palautetta OAS:sta.

Osallisia ovat alueen maanomistajat ja ne, joiden asumiseen, työntekoon tai muihin oloihin kaava saattaa huomattavasti vaikuttaa sekä ne viranomaiset ja yhteisöt, joiden toimialaa suunnittelussa käsitellään (MRL 62 §).

Osallistumis- ja arviointisuunnitelman palaute

Tämä osallistumis- ja arviointisuunnitelma on saatavilla Uudenkaarlepyyn kaupungin tekniseltä laitokselta, Topeliuksenpuistikko 7, 66900 Uusikaarlepyy tai kunnan internet-sivulta www.nykarleby.fi. Palautetta osallistumis- ja arviointisuunnitelmasta voi antaa seuraavasti:

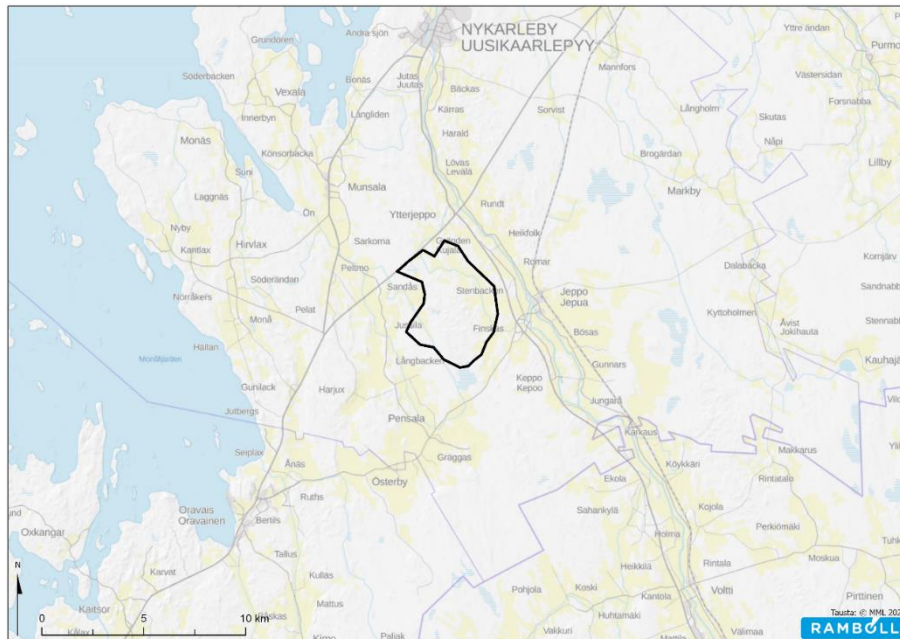
Kaavoituspäällikkö
Tom Johansson
puh. +358 06 7856 210
sähköposti: tom.johansson@uusikaarlepyy.fi

Osallistumis- ja arviointisuunnitelmaa päivitetään tarpeen mukaan koko kaavoitusprosessin ajan.

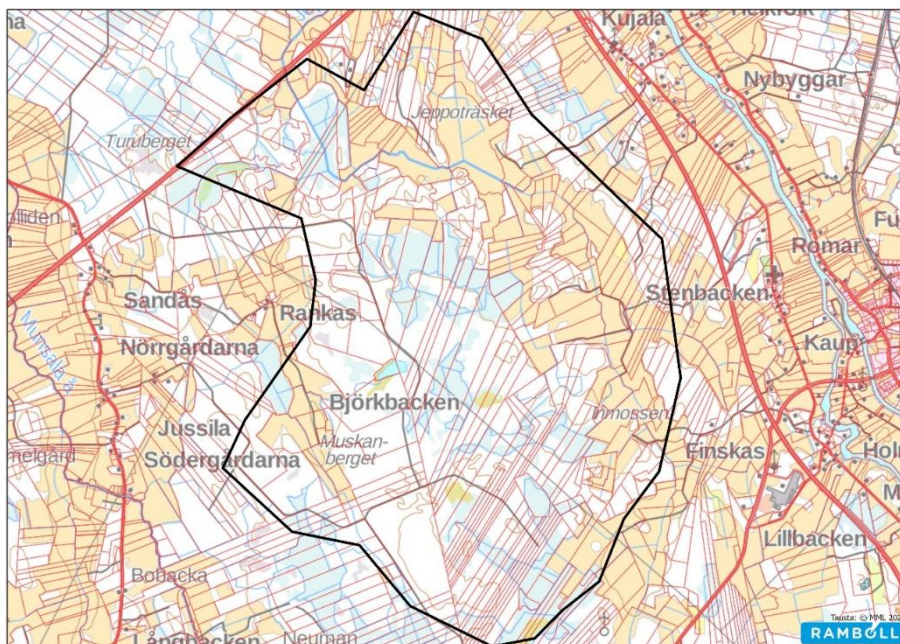
2. SUUNNITTELUKOHDE JA VAIKUTUSALUE

Kaavoitettava alue sijaitsee Uudenkaarlepyyn *Björkbackenin* alueella, valtatie 8 ja Läntisen Jepuantien risteysalueen läheisyydessä. Alue sijoittuu Jepuan ja Pensalan kylien väliin ja maantieteellisesti noin 10 km kaupungin keskustan eteläpuolelle. Alue on kooltaan noin 1900 ha.

Suunnitellun tuulivoima-alueen ympäristö koostuu maa- ja metsätalouskäytössä olevasta alueesta. Alueen korkeusolosuhteet vaihtelevat välillä 16–33 m mpy. Alueella on ennestään hyvä tieverkosto.



Kuva 2-1. Kaavoitettavan alueen sijainti. © Maanmittauslaitos.



Kuva 2-2. Kaavoitettavan alueen alustava rajaus. Rajausta tarkennetaan kaavaluonnosvaiheessa. © Maanmittauslaitos.

3. SUUNNITTELUN TAVOITTEET JA LÄHTÖKOHDAT

3.1 Aloite ja kaavoituspäätös

Aloitteen kaavoituksesta on tehnyt Energiequelle Oy. Kaupunginhallitus hyväksyi 2.12.2019 § 315 kaavoitushakemuksen, jonka Energiequelle oli jättänyt kuntaan. Samalla hyväksyttiin Ramboll Finland Oy kaavan laatijaksi.

3.2 Kaavoituksen tavoitteet

Kaavoituksen tavoitteena on selvittää kaavalliset edellytykset enintään 26 tuulivoimalaa käsittävän tuulivoimapuiston sijoittamiseen alueelle. Tuulivoimaloiden kokonaiskorkeus on 280 m ja likimääräinen enimmäisteho yksikköä kohden noin 7 MW. Alueet, joita ei suunnitella tuulivoimaloille tai muulle tekniselle huollolle tullaan pääasiallisesti osoittamaan maa- ja metsätalousalueiksi. Kaikki sähkönsiirto tullaan toteuttamaan maakaapeleilla ja koko tuulivoima-alue tullaan liittämään uuteen sähköasemaan, jonka sijainti kaava-alueella selvitetään.

Osayleiskaava laaditaan siten, että sitä voidaan käyttää suoraan tuulivoimaloiden rakennuslupien myöntämisen perusteena ja että kaava muutoin ohjaa muuta maankäyttöä riittävästi MRL 77 a §:n ja 77 b §:n mukaisesti.

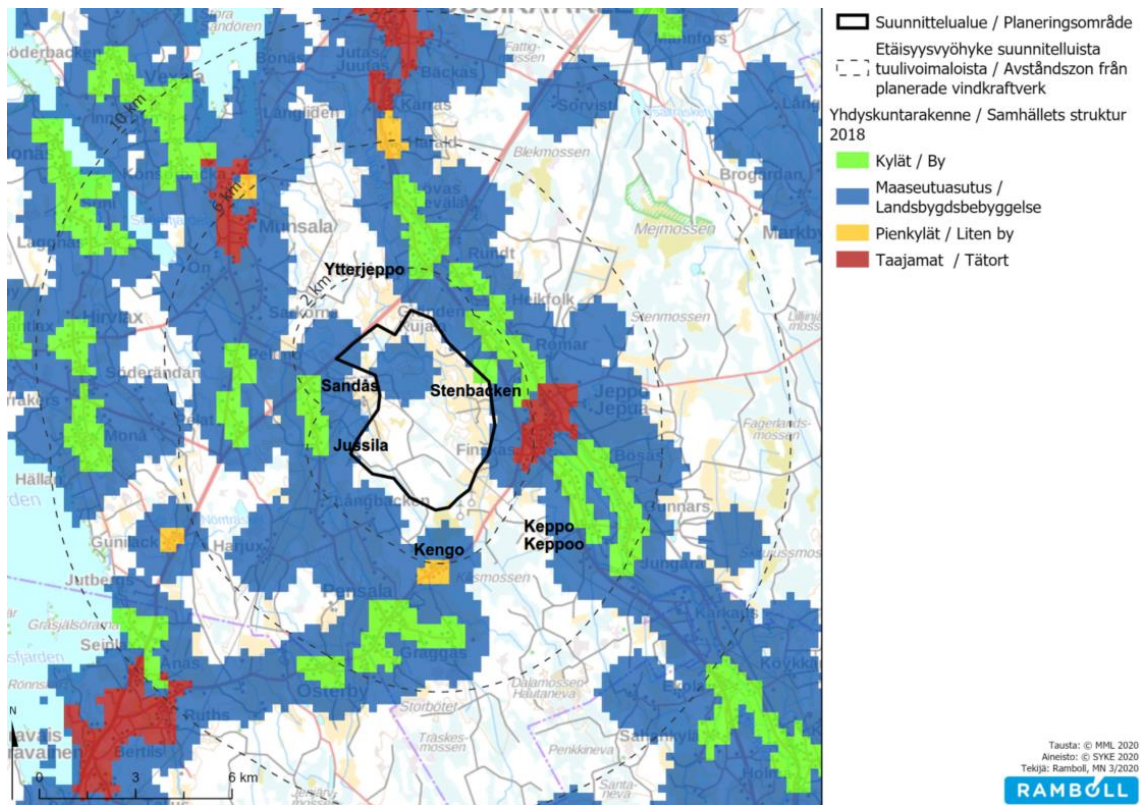
Kaavoitusprosessin kanssa samanaikaisesti on meneillään ympäristövaikutusten arviointimenettely (YVA) erillisen aikataulun mukaisesti. Menettelyssä selvitetään hankevaihtoehtojen selvitysten ja analyysien pohjalta hankkeen todennäköisesti merkittävät ympäristövaikutukset. Ympäristövaikutusten arviointi ja sen tulokset tulevat myöhemmin toimimaan kaavoitusprosessin pohjana. YVA-menettelyssä yhteysviranomaisena toimii Etelä-Pohjanmaan ELY-keskus.

3.3 Yhdyskuntarakenne ja maankäyttö

Kaavoitettava alue koostuu lähinnä talousmetsistä sekä peltoalueista. Alueella ei ole asuinrakennuksia eikä loma-asuntoja. Alueella on melko laaja metsätieverkosto.

Yhdyskuntarakenteen seurantajärjestelmän 2018 mukaan kaavoitettavan alueen läheisyydessä asutus on keskittynyt Jepuan, Finskasin ja Munsalan taajamiin sekä valtatie 19 ja yhdystien 7320 varsille. Lähimmät kylät ovat Stenbacken noin 1,8 km etäisyydellä, *Keppo* (4,5 km), *Jussila* (1,7 km), *Sandås* (1,8 km) sekä *Ytterjeppo* (2 km).

Yhdyskuntarakenteen seurantajärjestelmän YKR 2018 mukainen yhdyskuntarakenne kaavoitettavan alueen läheisyydessä on esitetty alla olevassa kuvassa.



Kuva 3-1. Ote yhdyskuntarakenteen seurannan rekisteristä YKR 2018 © Maanmittauslaitos.



Kuva 3-2. Ilmakuva alueelta. Suuri osa alueesta sekä ympärivät alueet muodostuvat viljelyalueilta. © Maanmittauslaitos.

3.4 Maanomistusolosuhteet

Voimaloiden sijoituspaikkojen maa-alueet ovat yksityisessä omistuksessa. Energiequelle Oy on tehnyt maanvuokraussopimukset alueen maanomistajista suurimman osan kanssa.

4. MAANKÄYTÖN SUUNNITTELUJÄRJESTELMÄ

Maankäytön suunnittelujärjestelmän lähtökohtana on tarkentuva suunnittelu, jossa valtakunnalliset alueidenkäyttötavoitteet sekä yleispiirteiset kaavat, eli maakuntakaava ja yleiskaava, ohjaavat yksityiskohtaisten asemakaavojen suunnittelua.

Alla on selvitetty kaavoitettavan alueen kaavoitustilannetta.

4.1 Valtakunnalliset alueidenkäyttötavoitteet

Valtioneuvoston päätös uudistetuista valtakunnallisista alueidenkäyttötavoitteista tuli voimaan 1.4.2018. Valtakunnalliset alueidenkäyttötavoitteet on jaettu asiasisältönsä mukaisesti seuraaviin kokonaisuuksiin:

- Toimivat yhdyskunnat ja kestävä liikkuminen
- Tehokas liikennejärjestelmä
- Terveellinen ja turvallinen elinympäristö
- Elinvoimainen luonto- ja kulttuuriympäristö sekä luonnonvarat
- Uusiutumiskykyinen energiahuolto

VALTAKUNNALLISET
ALUEIDENKÄYTTÖTAVOITTEET

MAAKUNTAKAAVA

YLEISKAAVA

ASEMAKAAVA

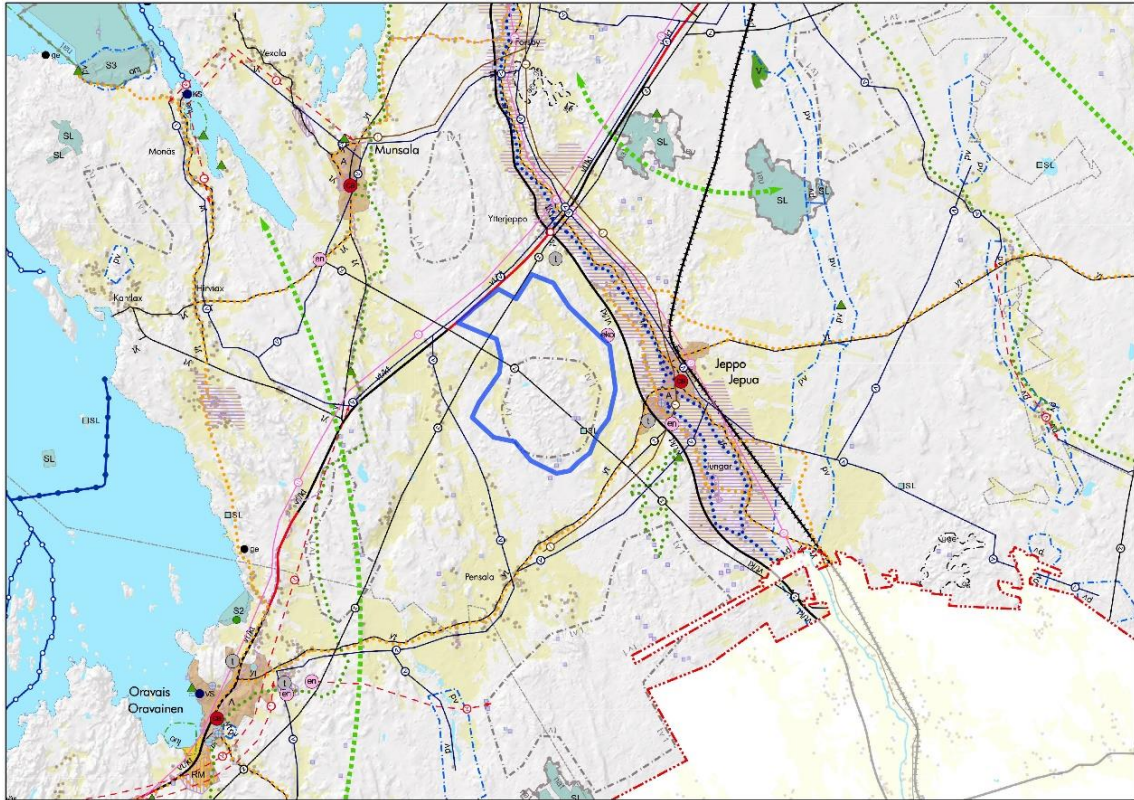
4.2 Pohjanmaan maakuntakaava 2040

Maakuntakaava on suunnitelma, jossa on osoitettu alueidenkäytön ja yhdyskuntarakenteen periaatteet liiton toiminta-alueella. Suunnittelusta vastaa maakuntaliitto eli Uudessakaarlepyyssä Pohjanmaan liitto.

Maakuntakaava on ns. kokonaismaakuntakaava, joka käsittää koko maakunnan ja sen eri yhteiskuntatoiminnot. Uuden maakuntakaavan tavoitteena on, että vuonna 2040 Pohjanmaa on kilpailukykyinen alue, jossa väestö voi hyvin ja jossa on hyvä elinympäristö. Kaavassa tavoitteet konkretisoidaan alue- ja yhdyskuntarakenteen sekä alueiden käytön periaatteiksi ja muun muassa palveluja, liikennettä, kulttuuriympäristöjä, virkistystä ja energiahuoltoa koskeviksi aluevarauksiksi. Uusi maakuntakaava korvaa Pohjanmaan maakuntakaavan 2030 ja sen vaihemaakuntakaavat.




Pohjanmaan maakuntakaava 2040 on hyväksytty maakuntavaltuuston kokouksessa 15.6.2020 ja se tuli voimaan 11.9.2020.






Kaava-alueella ja sen läheisyydessä olevat merkinnät ja määräykset on esitetty seuraavassa kuvassa ja taulukossa.


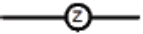



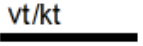
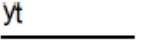



Kuva 4-1. Ote Pohjanmaan maakuntakaavasta 2040, alue on pääosin tv-alueella (tuulivoimaloiden alue). Alueen liikimääräinen raja on osoitettu sinisellä viivalla.

Taulukko 4-1. Maakuntakaavassa 2040 kaava-alueella tai sen läheisyydessä olevat merkinnät.

Merkintä	Merkinnän kuvaus ja määräykset
	<p>Ohjeellinen pyöräilyreitti Merkinnän kuvaus: Kehittämisperiaatemerkinnällä osoitetaan pyöräilyreittejä. Suunnittelumääräys: Pyöräilyreitit yksityiskohtainen suunnittelu ja merkintä tulee tehdä yhteistyössä maanomistajien ja viranomaisten kanssa. Reittiä suunniteltaessa tulee pyrkiä käyttämään olemassa olevia teitä ja kevyen liikenteen väyliä. Pyöräilyreittiä suunniteltaessa on huomioitava sen merkitys viheraluejärjestelmässä, ja sen tulee, jos mahdollista, yhdistää virkistysalueita, virkistys- ja matkailukohteita, arvokkaita kulttuuriympäristöjä ja luonnonsuojelualueita yhteistoiminnalliseksi maakunnalliseksi verkostoksi. Suunnittelussa ja toimenpiteissä tulee huomioida kulttuuriympäristö-, maisema- ja luontoarvot.</p>
	<p>Tietoliikenneyhteys Merkinnän kuvaus: Kehittämisperiaatemerkinnällä osoitetaan erittäin suuren kapasiteetin tietoliikenneverkko, joka yhdistää maakunnan kunnat ja paikkakunnat ja joka liitetään valtakunnallisiin ja kansainvälisiin solmupisteisiin. Suunnittelusuositus: Strategisten tavoitteiden saavuttamiseksi tulee laatia sekä seudullisia että paikallisia toimintasuunnitelmia.</p>
	<p>Maakunnallisesti arvokas kulttuuriympäristö Merkinnän kuvaus: Ominaisuusmerkinnällä osoitetaan maakunnallisesti arvokkaat kulttuuri- maisemat ja rakennetut kulttuuriympäristöt. Suunnittelumääräys: Jos alueelle osoitetaan aluevarausmerkintä, se määrittelee ensisijaisen maankäyttömuodon alueella. Alueen käytössä on varmistettava, että kulttuuriympäristön ja luonnonperinnön arvot säilyvät. Tarkemmassa suunnittelussa sekä rakentamisessa tulee ottaa huomioon kulttuuriympäristö kokonaisuutena sekä sen erityispiirteet ja ajallinen kerroksellisuus siten, että siihen liittyvät arvot turvataan ja aluetta voidaan kehittää.</p>

	<p>Tavoitteena tulee olla, että alueen pellot säilyvät avoimina ja maatalouskäytössä ja että metsät hoidetaan. Rakennuspaikkoja ei maa- ja metsätalouden tarpeita lukuun ottamatta tule suunnitella sijoitettavaksi yhtenäisille peltoalueille.</p>
	<p>Muinaismuistolailta suojeltu muinaisjäännekohte</p> <p>Merkinnän kuvaus: Ominaisuusmerkinnällä osoitetaan muinaismuistolain (295/1963) nojalla rauhoitettuja kiinteitä muinaisjäännekohteita.</p> <p>Suojelumääräys: Muinaisjäännekohteeseen vaikuttavasta maankäytön ja toimenpiteiden suunnittelusta tulee neuvotella museoviranomaisen kanssa. Määräys koskee kaikkia kiinteitä muinaisjäännekohteita, myös niitä, joita ei vielä ole viety Museoviraston muinaisjäännekohterekisteriin.</p> <p>Suunnittelumääräys: Maankäytön ja toimenpiteiden suunnittelussa tulee huomioida kulttuuriympäristö-, maisema- ja luonnonarvot.</p>
	<p>Tuulivoimaloiden alue (tv1)</p> <p>Merkinnän kuvaus: Ominaisuusmerkinnällä osoitetaan maa-alueita, jotka soveltuvat merkitykseltään seudullisille tuulivoimapuistoille.</p> <p>Suunnittelumääräys: Alueen suunnittelussa on otettava huomioon vaikutukset pysyväan asumiseen, vapaa-ajan asumiseen ja virkistykseen sekä maisema-, kulttuuriympäristö- ja luonnonarvoihin ja pyrittävä ehkäisemään haitallisia vaikutuksia. Lisäksi tulee ottaa huomioon lentoliikenteestä ja puolustusvoimien toiminnasta aiheutuvat rajoitteet.</p> <p>Tarkemmassa suunnittelussa on kiinnitettävä huomiota asutukseen kohdistuvien merkittävien meluvaikutusten syntymisen estämiseen sekä kulttuuriympäristön arvojen, lintujen elinolosuhteiden ja alkutuotannon toimintaedellytysten turvaamiseen.</p>
	<p>Taajamatoimintojen alue</p> <p>Merkinnän kuvaus: Aluevarausmerkinnällä osoitetaan alueita asumiselle ja muille taajamatoiminnoille kuten palveluille, työpaikoille ja teollisuudelle, liikennealueille, kävely- ja pyöräilyväylille, virkistys- ja puistoalueille sekä erityisalueille.</p> <p>Suunnittelumääräys: Alue tulee tarkemmassa suunnittelussa suunnitella ensisijaisesti asumiselle, palveluille ja työpaikoille. Eheämpää yhdyskuntarakennetta tulee edistää taajaman luonnehuomioiden. Asumista ei tule sijoittaa yhtenäisille peltoalueille, jos se ei eheyttä taajamarakennetta. Joukkoliikennettä ja kävelyyn ja pyöräilyyn tarkoitettua verkostoa tulee kehittää, jotta julkisten ja kaupallisten palvelujen sekä virkistysalueiden saavutettavuutta voidaan parantaa. Täydennysrakentaminen on sopeutettava olemassa olevaan asutukseen sekä kulttuuriympäristö-, maisema- ja luonnonarvoihin. Alue on tarkoitettu asemakaavoitettavaksi.</p>
	<p>Teollisuus- ja varastoalue</p> <p>Merkinnän kuvaus: Aluevarausmerkinnällä osoitetaan teollisuus- ja varastoalueita. Uudet tai pienialaiset teollisuus- ja varastoalueet osoitetaan kohdemerkinnällä.</p> <p>Suunnittelumääräys: Tarkemmassa suunnittelussa tulee kiinnittää huomiota alueen saavutettavuuteen ja liikennejärjestelyihin sekä kulttuuriympäristö-, maisema- ja luonnonarvoihin.</p> <p>Taajama-alueilla tai niiden viereisillä alueilla tulee alueen suunnittelussa ottaa huomioon kaupunki- ja taajamakuvaa ja osoittaa asuin- ja virkistysalueille riittävät suojavyöhykkeet. Tarkempien selvitysten perusteella alueelle voi tarkemmassa suunnittelussa osoittaa teollisuuslaitoksia, joilla on merkittäviä ympäristövaikutuksia, ja laitoksia, jotka käsittelevät vaarallisia kemikaaleja. Merkittävät ympäristöhaitat tulee estää osoittamalla riittävät suojavyöhykkeet tai teknillisillä ratkaisuilla. Jos alueella varastoidaan tai valmistetaan polttoaineita tai muita vaarallisia aineita, tulee alueen ja sen lähiympäristön suunnittelussa ottaa huomioon varastoinnista ja valmistelusta aiheutuvat ympäristöriskit. Alueelle ei tule osoittaa uutta asumista.</p>
	<p>Kiertotalousalue</p> <p>Merkinnän kuvaus: Uudet tai pienialaiset kiertotalousalueet osoitetaan kohdemerkinnällä: Jepuan biokaasulaitos Uudessakaarlepyyssä.</p>

	<p>Suunnittelumääräys: Maankäytön ja toimenpiteiden suunnittelussa tulee mahdollistaa kierto- taloustoimintojen kehittäminen ja turvata tarvittava infrastruktuuri sekä huomioida kulttuuriympäristö-, maisema- ja luontoarvot. Tarkemmassa suunnittelussa tulee laatia suunnitelma alueen hulevesien käsittelystä ja kiinnittää huomiota tarpeeseen järjestää sammutusvesien hallinta</p>
	<p>Luonnonsuojelulain nojalla suojeltu tai suojeltavaksi tarkoitettu alue (SL)</p> <p>Merkinnän kuvaus: Pienialaiset suojelualueet osoitetaan kohdemerkinnällä. Alueella on voimassa maankäyttö- ja rakennuslain 33 §:n mukainen rakentamisrajoitus.</p> <p>Suojelumääräys: Erityistä huomiota on kiinnitettävä alueen luonnonarvojen säilyttämiseen ja turvaamiseen sekä sellaisten toimenpiteiden välttämiseen, jotka vaarantavat niitä arvoja, joiden perusteella alue on muodostettu tai on tarkoitus muodostaa luonnonsuojelualueeksi</p>
	<p>Voimansiirtojohto</p> <p>Merkinnän kuvaus: Viivamerkinnällä osoitetaan 110 kV:n tai 400 kV:n voimansiirtojohtot. Johtoalueilla on voimassa maankäyttö- ja rakennuslain 33 §:n mukainen rakentamisrajoitus.</p>
	<p>Päävesijohto</p> <p>Merkinnän kuvaus: Viivamerkinnällä osoitetaan päävesijohtoja.</p>
	<p>Siirtoviemäri</p> <p>Merkinnän kuvaus: Viivamerkinnällä osoitetaan siirtoviemäreitä.</p>
	<p>Uusi tai parannettava tielinja liittymäjärjestelyineen</p> <p>Merkinnän kuvaus: Viivamerkinnällä osoitetaan uudet tai parannettavat tielinjaukset liittymäjärjestelyineen. Uutena tielinjana osoitetaan Närpiön Skarpängsvägen. Muut osoitetut tielinjat ovat parannettavia tielinjoja. Tieosuuksia, joilla on ohituskaistatarve, osoitetaan valtatiellä 8, Vaasan pohjoispuolella sekä valtatiellä 18. Tiealueella on voimassa maankäyttö- ja rakennuslain 33 §:n mukainen rakentamisrajoitus.</p> <p>Suunnittelumääräys: Uuden tai parannettavan tielinjan ja erityisesti ohituskaistaosuuksien suunnittelu ja toteutus tulee tehdä samanaikaisesti muun maankäytön suunnittelun ja sen toteutuksen kanssa. Tarkemmassa suunnittelussa tulee huomioida tarvittavat liikenneyhteydet (mm. liittymä- ja rinnakkaistiejärjestelyt, ali- ja ylikulut, ekologiset käytävät) sekä varata niille riittävät alueet. Tielinjan suunnittelussa ja toteuttamisessa tulee ottaa huomioon vaikutukset ympäröivään maankäyttöön sekä kulttuuriympäristö-, maisema- ja luontoarvoihin.</p>
	<p>Valtatie tai kantatie</p> <p>Merkinnän kuvaus: Viivamerkinnällä osoitetaan valta- tai kantateitä. Tiealueella on voimassa maankäyttö- ja rakennuslain 33 §:n mukainen rakentamisrajoitus.</p>
	<p>Yhdystie</p> <p>Merkinnän kuvaus: Viivamerkinnällä osoitetaan merkittävimmät yhdystiet (keskimäärin vähintään 350 ajoneuvoa vuorokaudessa). Tiealueella on voimassa maankäyttö- ja rakennuslain 33 §:n mukainen rakentamisrajoitus.</p>
	<p>Uusi eritasoliittymä liikennejärjestelyineen</p> <p>Merkinnän kuvaus: Kohdemerkinnällä osoitetaan uudet eritasoliittymät liikennejärjestelyineen. Tiealueella on voimassa maankäyttö- ja rakennuslain 33 §:n mukainen rakentamisrajoitus.</p> <p>Suunnittelumääräys: Eritasoliittymän suunnittelu ja toteutus tulee tehdä samanaikaisesti muun maankäytön suunnittelun ja sen toteutuksen kanssa. Tarkemmassa suunnittelussa tulee huomioida tarvittavat liikennejärjestelyt ja varata niille riittävät alueet. Kulttuuriympäristö-, maisema- ja luontoarvot tulee huomioida. Merkittävässä määrin uuden eritasoliittymän käyttöön tukeutuvan kaavoitetun asuin- tai palvelualueen toteutusta ei saa aloittaa ennen kuin eritasoliittymä on rakentunut tai sille on olemassa rahoituspäätös.</p>

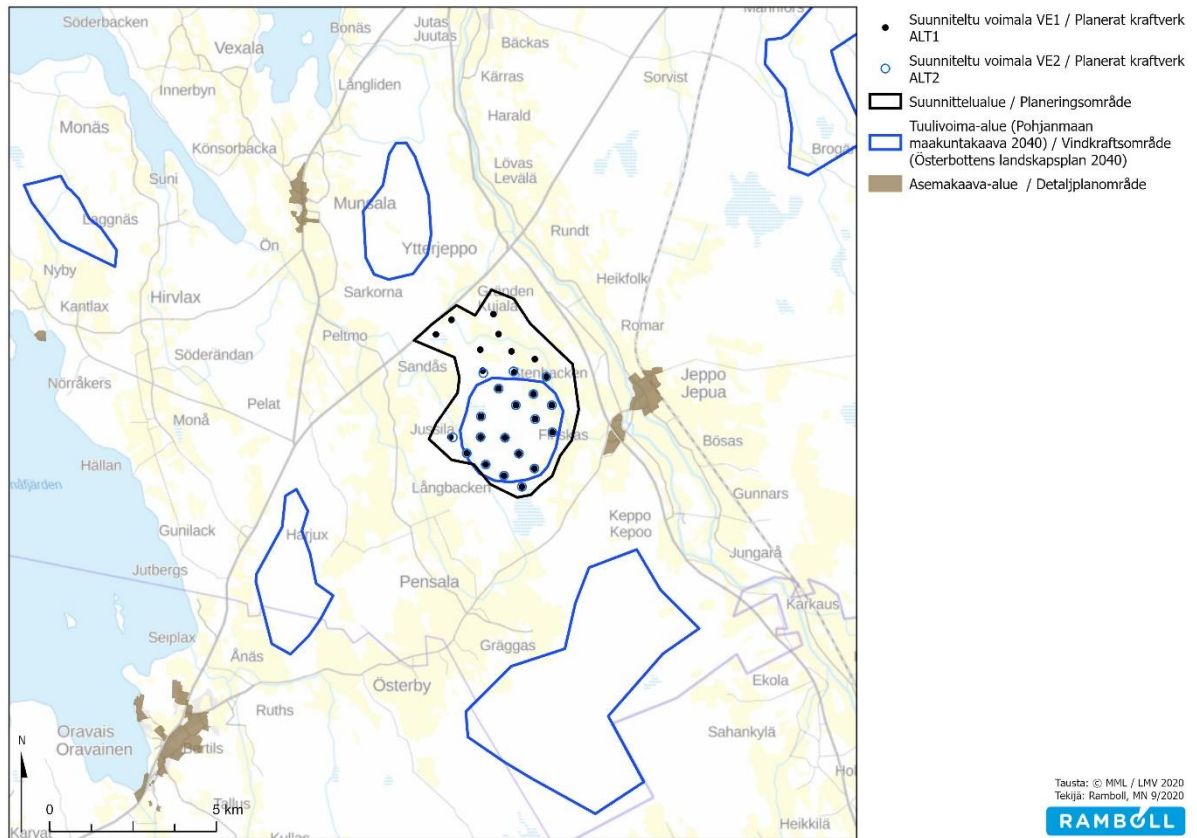
4.3 Yleiskaava

Alueella on voimassa osayleiskaava, *Ytterjeppo delgeneralplan* joka on hyväksytty kaupunginvaltuustossa 26.11.1998. Kaavoitettava alue on osoitettu kaavassa lähinnä M2-merkinnällä (maa- ja metsätalousvaltainen alue).

Noin kahdenkymmenen kilometrin säteelle hankealueesta sijoittuu mm. useita tuulivoimapiustojen osayleiskaavoja, jotka on esitetty alla olevassa kuvassa.



Kuva 4-2. Ote osayleiskaavasta, *Ytterjeppo delgeneralplan*.



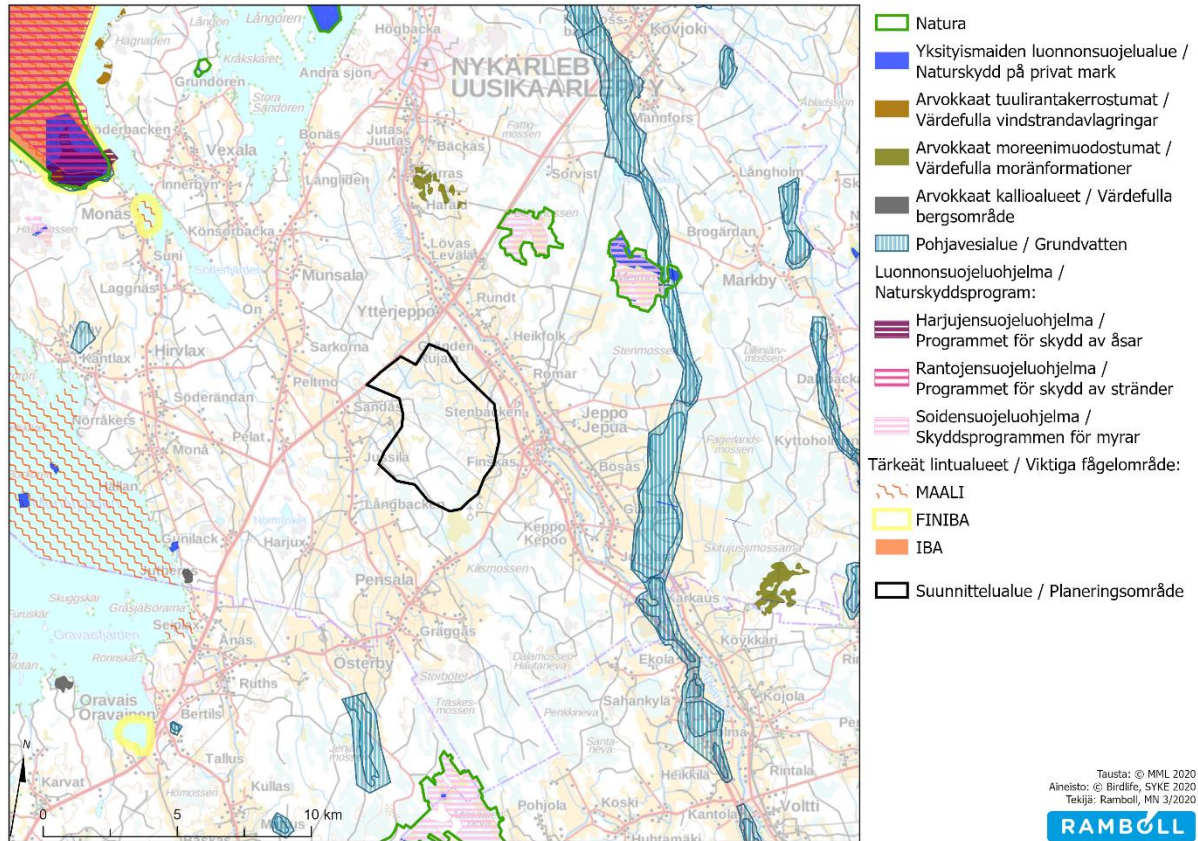
Kuva 4-3. Kaava-alueen läheisyydessä olevat yleis- ja asemakaavat.

4.4 Asemakaava

Alueella ei ole asemakaavaa. Katso yllä oleva kuva.

4.5 Suojelu- ja Natura 2000-alueet

Kaavoitettavalla alueella tai sen välittömässä läheisyydessä ei sijaitse Natura 2000 -alueita tai muita luonnonsuojelualueita. Lähin Natura -alue on Mesmossen (FI0800044, SAC), joka sijaitsee noin 5 kilometrin etäisyydellä hankealueesta.



Kuva 4-4. Kaava-alueen ympärillä olevat luonnonsuojelualueet.

5. SELVITYKSET

Kaavoitusta varten laaditaan tarvittavat selvitykset ympäristövaikutusten arviointimenettelyn (YVA) yhteydessä, joka tehdään samanaikaisesti kaavoitusprosessin kanssa. YVA-menettelyn valmistuttua tehdään mahdollisia lisäselvityksiä kaavoituksen yhteydessä. Kaikki laadittu selvitysaineisto tulee toimimaan kaavan lopullisen vaikutusarvioinnin pohjana.

6. KAAVAN VAIKUTUKSET

MRL 9 §:n mukaan kaavan tulee perustua kaavan tulevat merkittävät vaikutukset arvioivaan suunnitteluun ja sen edellyttämiin tutkimuksiin ja selvityksiin.

Arvioinnin perustana hyödynnetään jo aikaisemmin laadittuja selvityksiä, tutkimuksia ja suunnitelmia. Vaikutuksia alueiden käyttöön arvioidaan tarkastelemalla nykyistä ja suunniteltua alueiden käyttöä. Vaikutusten arvioinnissa huomioidaan osallisten ja eri sidosryhmien näkemykset ja mieliteet.

Vaikutukset kirjataan maankäyttö- ja rakennuslain 9 § ja -asetuksen 1 § mukaisesti kaavaselvitykseen. Vaikutuksia arvioidaan tällöin:

- 1) *ihmisten elinoloihin ja elinympäristöön,*
- 2) *maa- ja kallioperään, veteen, ilmaan ja ilmastoon,*
- 3) *kasvi- ja eläinlajeihin, luonnon monimuotoisuuteen ja luonnonvaroihin,*
- 4) *alue- ja yhdyskuntarakenteeseen, yhdyskunta- ja energiatalouteen sekä liikenteeseen,*
- 5) *kaupunkikuvaan, maisemaan, kulttuuriperintöön ja rakennettuun ympäristöön.*
- 6) *elinkeinoelämän toimivan kilpailun kehittymiseen.*

7. OSALLISET

Suunnitteluun osallisia ovat ainakin:

- Uudenkaarlepyyn kaupungin eri hallintoelimet ja luottamuselimet
- Pietarsaaren kaupunki
- Pedersören kunta
- Kauhavan kaupunki
- Vöyrin kunta
- Pohjanmaan ELY-keskus (Pohjanmaan elinkeino-, liikenne- ja ympäristökeskus)
- Etelä-Pohjanmaan ELY-keskus (Etelä-Pohjanmaan elinkeino-, liikenne- ja ympäristökeskus)
- Länsi- ja Sisä-Suomen aluehallintovirasto
- Pietarsaaren sosiaali- ja terveysvirasto, terveysvalvonta
- Pohjanmaan liitto
- Pohjanmaan museo
- Liikenne- ja viestintävirasto Traficom
- ANS Finland
- Väylävirasto
- Pohjanmaan pelastuslaitos
- Metsähallitus
- Riista- ja kalatalouden tutkimuslaitos
- Suomen metsäkeskus
- Puolustusvoimat

Kaikki ne, joiden asumiseen, työntekoon tai muihin oloihin kaava saattaa huomattavasti vaikuttaa:

- Käyttäjät, haltijat, maanomistajat ja asukkaat suunnittelualueella ja sen vaikutusalueella.
- Yritykset, yhdistykset ja yhteisöt sekä sidosryhmät, joiden toimialaan kaavoituksella voi olla vaikutuksia.
 - Finavia Oyj
 - Fingrid Oyj
 - Oy Herrfors Ab
 - Elenia
 - Digita
 - Tv- ja puhelinoperaattorit
 - Ilmatieteenlaitos

Luettelo päivitetään tarpeen mukaan prosessin aikana.

8. KAAVOITUKSEN ERI VAIHEET, VUOROVAIKUTUS JA AIKATAULU

Kaavaprosessi tulee etenemään samanaikaisesti erillisen ympäristövaikutusten arviointimenettelyn kanssa. Yleisötilaisuuksia tullaan järjestämään (ks. alla). Ainakin kaavoituksen valmisteluvaiheessa tullaan järjestämään tiedotustilaisuus. Tiedotustilaisuuksia järjestetään myös YVA-prosessin yhteydessä.

8.1 Kaavoituksen eri vaiheet

Aloitusvaihe. Kaavoituksen vireilletulosta tulee ilmoittaa sillä tavoin, että osallisilla on mahdollisuus saada tietoja kaavoituksen lähtökohdista, suunnitellusta aikataulusta sekä osallistumis- ja arviointimenettelystä.

Aloitusvaiheessa laaditaan osallistumis- ja arviointisuunnitelma (OAS), joka asetetaan nähtäville. [Osallisilla on nähtävilläolon aikana mahdollisuus jättää OAS:sta palautetta kuntaan.](#)

Valmisteluvaihe (luonnosvaihe). Kaavan lähtökohtien ja tavoitteiden pohjalta laaditaan kaavaluonnos, joka asetetaan nähtäville 30 päiväksi. Luonnos laaditaan, kun erillisessä YVA-prosessissa on esitelty lopulliset tulokset ja yhteysviranomainen (ELY-keskus) on antanut perustellun kannanottonsa siihen.

Kaavaluonnoksen nähtäville asettamisesta kuulutetaan paikallislehdissä, kaupungin ilmoitustaululla ja kaupungin internet-sivulla. [Osalliset voivat tällöin esittää mielipiteensä kaavasta joko suullisesti tai kirjallisesti.](#)

Perinteinen tiedotustilaisuus paikan päällä järjestetään mahdollisuuksien mukaan nähtävilläolovaiheessa silloisen koronatilanteen huomioiden. Mikäli tilaisuutta ei voida järjestää, hoidetaan hankkeesta tiedottaminen toisella sopivalla tavalla. Tiedotustilaisuudesta kuulutetaan lehdessä ja kaupungin internet-sivuilla.

Ehdotusvaihe. Kaavaluonnoksen nähtävilläolon jälkeen ja kun asianomaiset viranomaistahot sekä muut osalliset ovat esittäneet mielipiteensä, tehdään aineistoon tarvittavat tarkistukset. Kun tekninen lautakunta on hyväksynyt kaavaehdotuksen, se asetetaan nähtäville 30 päiväksi. [Nähtävilläolon aikana kaavaehdotuksesta voi jättää kirjallisen muistutuksen kaupunginhallitukselle.](#) Julkisesta nähtävilläolosta tiedotetaan kuulutuksella paikallislehdissä, kaupungin ilmoitustaululla ja internet-sivuilla. Tarve järjestää tiedotustilaisuus kaavaehdotuksesta arvioidaan prosessin aikana. Tiedotustilaisuudesta kuulutetaan lehdissä ja kaupungin internet-sivuilla.

Hyväksyminen. Kaava hyväksytään valtuustossa. Kaavan hyväksymispäätöksestä tiedotetaan paikallislehdissä ja kunnan internet-sivulla. Lisäksi hyväksymispäätös lähetetään niille, jotka ovat jättäneet muistutuksen tai lausunnon, jos he ovat sitä pyytäneet.

Valtuuston päätöksestä voi valittaa hallinto-oikeuteen. Kaavan saatua lainvoiman, siitä tiedotetaan samalla tavoin kuin hyväksymispäätöksestä.

8.2 Aikataulu

Kaavoituksen aikataulu riippuu ympäristövaikutusten arvioinnin (YVA) aikataulusta. Kaavoitukselle on laadittu seuraava alustava aikataulu, jota päivitetään tarpeen mukaan:

Vaihe	Ohjeellinen aikataulu
Päätös kaavoituksen aloittamisesta	12/2019
Aloitusvaihe (OAS)	06–10/2021
Valmisteluvaihe (kaavaluonnos)	11/2021–05/2022
Ehdotusvaihe (kaavaehdotus)	06–10/2022
Hyväksyminen	11–12/2022

9. YHTEYSTIEDOT

Kaavoitus toteutetaan yhteistyöhankkeena Uudenkaarlepyyn kaupungin, Ramboll Finland Oy:n ja Energiequelle Oy:n kesken, ja Uudenkaarlepyyn kaupunki ohjaa kaavoitusta.



Uudenkaarlepyyn kaupunki

Topeliuksenpuistikko 7, 66900 UUSIKKAARLEPY
www.nykarleby.fi/fi

Yhteyshenkilö (kaavoittaja)

Kaavoituspäällikkö Tom Johansson
puh. +358 44 721 9017
sähköposti: tom.johansson@nykarleby.fi



Ramboll Finland Oy

Teräksenkuja 1–3 E, 65100 VASA
www.ramboll.fi

Yhteyshenkilö (kaavan laatija)

Ryhmäpäällikkö Jonas Lindholm, YKS-605
puh. +358 50 349 1156
sähköposti: jonas.lindholm@ramboll.fi



Energiequelle Oy

Aleksanterinkatu 17, 00101 HELSINKI
<https://www.energiequelle.de/fi/>

Yhteyshenkilö

Maanvuokraasiantuntija Tore Regnell
puh. +358 44 986 1533
sähköposti: regnell@energiequelle.fi