

Delgeneralplan för Jeppo vindkraftspark

PROGRAM FÖR DELTAGANDE OCH BEDÖMNING

Nykarleby

FCG Rakennettu Ympäristö Oy

6.10.2025

P53130

Innehåll

1	SYFTET MED PROGRAMMET FÖR DELTAGANDE OCH BEDÖMNING.....	4
2	PLANERINGSOMRÅDE	4
3	UTGÅNGSPUNKTER FÖR PLANERINGEN	5
3.1	Planeringens mål	5
3.2	Förfarande vid miljökonsekvensbedömning (MKB)	6
3.3	Planeringssituationen	7
3.3.1	Riksomfattande mål för områdesanvändningen (VAT)	7
3.3.2	Landskapsplan	7
3.3.3	General- och detaljplaner.....	17
3.3.4	Övriga vindkraftsprojekt.....	19
3.4	Byggnadsordning	21
3.5	Nuläget i planeringsområdet.....	21
3.5.1	Samhällsstruktur och boende	21
3.5.2	Naturförhållanden och landskap	23
3.5.3	Markägoförhållanden	30
4	UTREDNINGAR OCH KONSEKVENSBEDÖMNING.....	30
5	DELTAGANDE OCH VÄXELVERKAN	31
5.1	Deltagande	31
5.2	Information.....	33
6	PLANLÄGGNINGSPROCESSENS SKEDEN OCH PRELIMINÄRT TIDSSCHEMA	33
6.1	Planen anhängiggörs (slutet av 2024–hösten 2025).....	33
6.2	Planens beredningsskede (våren 2026–hösten 2026).....	33
6.3	Planens förslagsskede (våren 2027–hösten 2027).....	34
6.4	Planen godkänns (hösten 2027–våren 2028).....	34
7	KONTAKTUPPGIFTER.....	35

*FCG Finnish Consulting Group Oy ("FCG") har utarbetat denna utredning i enlighet med uppdraget och anvisningarna från FCG:s kund ("Kunden"). Denna rapport har utarbetats i enlighet med villkoren i avtalet mellan FCG och Kunden. **FCG ansvarar inte för denna utredning eller användningen av den i relation till någon annan part än Kunden.***

Denna rapport kan basera sig helt eller delvis på uppgifter som FCG fått från en tredje part eller på offentliga källor, och således på uppgifter som FCG inte haft möjlighet att påverka. FCG konstaterar uttryckligen att bolaget inte bär ansvar för felaktiga eller bristfälliga uppgifter som bolaget fått av andra parter.

Alla rättigheter (inklusive upphovsrätt) till denna rapport ägs av FCG, eller Kunden, om detta har avtalats mellan FCG och Kunden. Denna rapport eller en del av den får inte bearbetas eller användas på nytt för ett annat ändamål utan skriftligt tillstånd från FCG.

1 SYFTET MED PROGRAMMET FÖR DELTAGANDE OCH BEDÖMNING

Enligt lagen om områdesanvändning (OAL 132/1999, markanvändnings- och bygglagen, MBL före 1.1.2025) 63 § ska ett program för deltagande och bedömning (PDB) utarbetas för planens huvudsakliga mål och planeringens gång, växelverkan och tidtabell. I programmet för deltagande och bedömning beskrivs även utgångspunkterna för planeringen, utredningarna och konsekvensbedömningen. Programmet för deltagande och bedömning läggs fram till påseende i början av planläggningsarbetet och intressenterna kan framföra sin åsikt om det.

Programmet för deltagande och bedömning kan kompletteras vid behov under planeringens gång.

2 PLANERINGSOMRÅDE

Planeringsområdet ligger i landskapet Österbotten, cirka 10 kilometer från Nykarleby centrum. Projektområdets sydöstra del ligger vid gränsen till landskapet Södra Österbotten. Pedersöre kommuns centrum ligger cirka 17 kilometer nordost om planeringsområdet, Jakobstads centrum cirka 25 kilometer norr om planeringsområdet, Evijärvi centrum cirka 30 kilometer sydost om planeringsområdet, Kauhava centrum cirka 31 kilometer sydost/söder om planeringsområdet och Vörå centrum cirka 36 kilometer sydväst om planeringsområdet. (Bild 2.1)

Planeringsområdet ligger öster om Jeppo centrumtätort i området mellan järnvägen och gränsen till Pedersöre kommun.

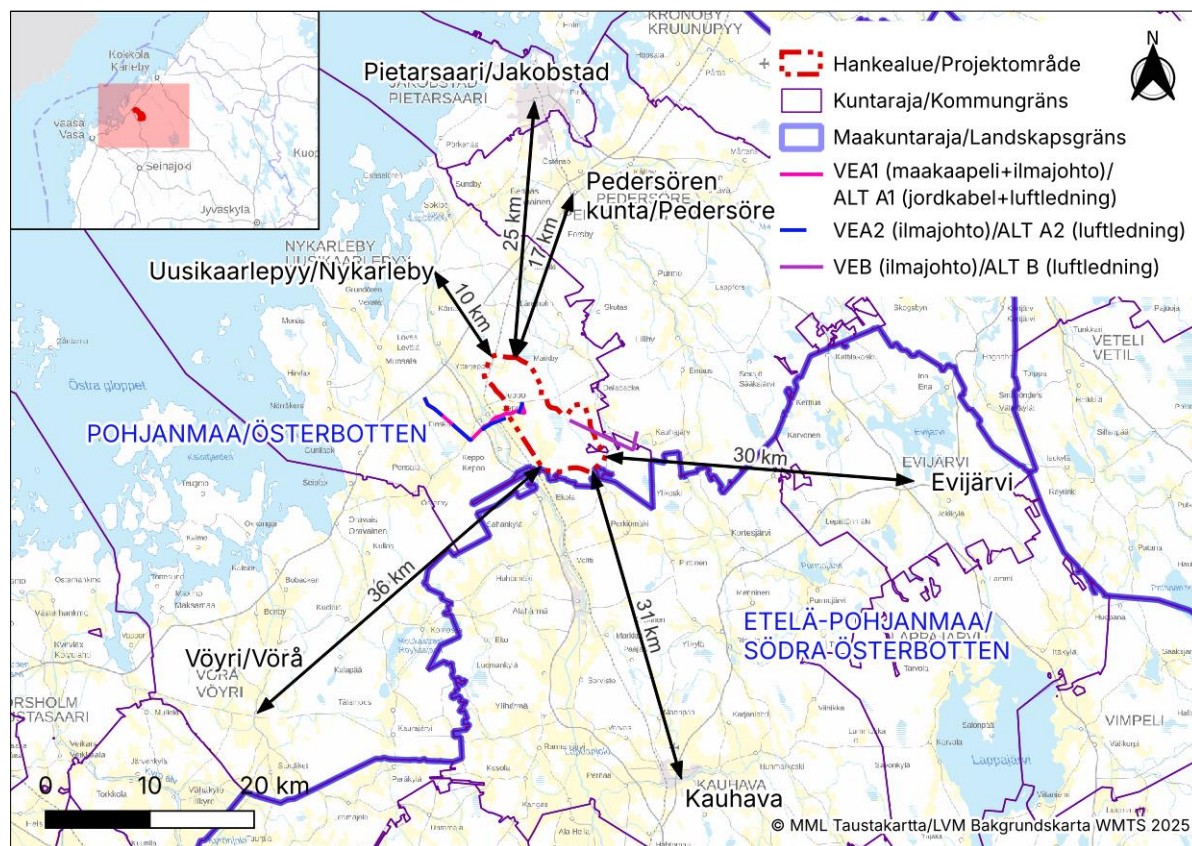


Bild 2.1 Läget för Jeppo planeringsområde. Planeringsområdet har markerats ungefärligt med röd streckad linje och avgränsningen kan preciseras vartefter att planeringsprocessen framskrider.

3 UTGÅNGSPUNKTER FÖR PLANERINGEN

3.1 Planeringens mål

Fortum Oy har lämnat in ett planläggningsinitiativ till Nykarleby stad. Nykarleby stadsfullmäktige har 12.12.2024, 62 §, beslutat att anhängiggöra utarbetandet av en delgeneralplan för Jeppo vindkraftspark. Delgeneralplanen utarbetas som en generalplan med rättsverkningar i enlighet med 77 a § i OAL. Delgeneralplanen kan användas som grund för beviljande av bygglov för vindkraftverken enligt generalplanen efter att generalplanen vunnit laga kraft.

I projektområdet planeras byggande av högst 42 vindkraftverk. De planerade vindkraftverken har en total höjd på högst 300 meter. I vindkraftsområdet överförs den el som producerats i vindkraftsområdet till det nationella nätet från vindkraftverken endera via en 400 kV:s luftledning eller en kombination av en luftledning och jordkabel till den nordvästra sidan av

vindkraftsområdet, till Fingrid Oyj:s planerade Sandås elstation eller genom en 400 kV:s luftledning till den sydöstra sidan av projektområdet, till Fingrid Oyj:s planerade Kasackbacka elstation.

I projektets bakgrund finns ett mål om att för sin del sträva efter de klimatpolitiska mål som Finland har förbundit sig till genom internationella avtal. Användningen av förnybar energi utökas så att dess andel av den slutliga energiförbrukningen stiger till över 50 procent under 2020-talet. Målet på lång sikt är att energisystemet blir koldioxidneutralt och grundar sig starkt på förnybara energikällor. De planerade vindkraftverken har en nominell effekt på högst 10 MW. Den totala effekten med 42 kraftverk skulle då vara cirka 420 MW. Jeppo vindkraftsprojekt stärker energiförsörjningen i Finland och främjar Finlands självförsörjning i fråga om energi.

Syftet med delgeneralplanen för vindkraft är att möjliggöra byggandet av en vindkraftspark med beaktande av särdragen i områdets naturförhållanden samt att lindra de eventuella negativa konsekvenser som byggandet orsakar för miljön. Utöver kraftverken består vindkraftsområdet av ett internt vägnät, jordkablar och en elstation. Avsikten är att anvisa ett område för solenergi till den södra delen av projektområdet.

I samband med planeringen beaktas även andra markanvändningsmål och planeringsmål i planeringsområdet som framkommit under processen.

3.2 Förfarande vid miljökonsekvensbedömning (MKB)

På grund av sin storlek förutsätter vindkraftsprojektet en miljökonsekvensbedömning i enlighet med MKB-lagen.

Målet med MKB är att skapa mer information om det planerade projektet till medborgarna, de projektansvariga och myndigheterna. MKB är inget tillståndsförfarande, men baserat på den är det möjligt att bedöma om projektet kan genomföras utan betydande skadliga miljökonsekvenser. MKB-programmet och -beskrivningen som utarbetas i samband med MKB-förfarandet är offentliga informationskällor där uppgifter om projektet samt de planerade och utarbetade miljöutredningarna framkommer. I MKB-beskrivningen sammanställs de miljökonsekvenser som bedömts för projektet.

Projektet omfattar högst 42 vindkraftverk. I projektets MKB-förfarande bedöms två projektalternativ:

- ALT1: 42 vindkraftverk, total höjd högst 300 meter och
- ALT2: 36 vindkraftverk, total höjd högst 300 meter.

3.3 Planeringssituationen

3.3.1 Riksomfattande mål för områdesanvändningen (VAT)

De riksomfattande målen för områdesanvändning (VAT) är en del av systemet för planeringen av områdesanvändningen i enlighet med OAL. Enligt 24 § i OAL ska målen beaktas och uppnåendet av dem främjas i landskapets planering, kommunernas planläggning och statliga myndigheters verksamhet. Statsrådet beslutade om de riksomfattande målen för områdesanvändningen år 2017 (YN/2017/81). Statsrådets beslut trädde i kraft i april 2018. De riksomfattande målen för områdesanvändningen behandlar följande helheter:

- Fungerande samhällen och hållbara färdvägar
- Ett effektivt trafiksystem
- En sund och trygg livsmiljö
- En livskraftig natur- och kulturmiljö samt naturtillgångar
- En energiförsörjning med förmåga att vara förnybar

3.3.2 Landskapsplan

3.3.2.1 Österbottens landskapsplan 2050

Österbottens landskapsstyrelse har 28.9.2020 beslutat att inleda utarbetandet av Österbottens landskapsplan 2050. Planen är en helhetslandskapsplan som omfattar hela landskapet. I planen behandlas alla delområden som har en betydande effekt på samhällsstrukturen och markanvändningen. Landskapsplanens mål är att Österbotten år 2050 ska vara en ledande region för hållbar utveckling, med bra livsmiljö, invånarna i centrum och ett blomstrande näringsliv.

Österbottens landskapsplan 2050 godkändes av Österbottens förbunds landskapsfullmäktige 7.4.2025. Landskapsstyrelsen beslutade 23.6.2025 att landskapsplanen ska träda i kraft med stöd av 201 § i OAL innan den har vunnit laga kraft. Planen trädde i kraft 2.7.2025. När Österbottens landskapsplan 2050 trädde i kraft ersatte den Österbottens landskapsplan 2040 i sin helhet. Sju besvär mot landskapsstyrelsens beslut lämnades in till Vasa förvaltningsdomstol. Besvären behandlas hösten 2025. 201 § i OAL gör det möjligt att bestämma att landskapsplanen träder i kraft trots att den inte ännu har vunnit laga kraft.

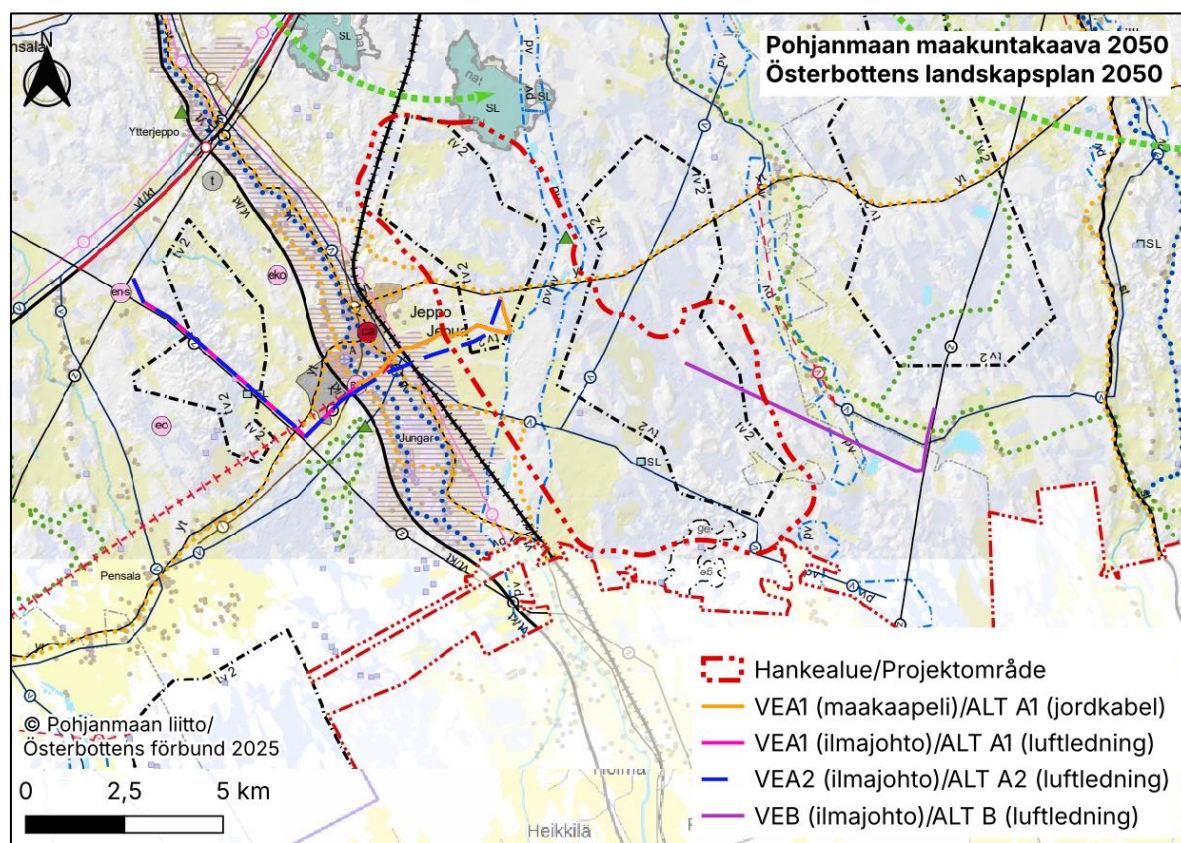
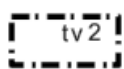


Bild 3.1 Utdrag ur Österbottens landskapsplan 2050 (Österbottens förbund, godkänd av landskapsfullmäktige 7.4.2025). Planeringsområdet har markerats ungefärligt med röd streckad linje och avgränsningen kan preciseras vartefter att planeringsprocessen framskrider.

I projektområdet och dess omedelbara närhet finns följande beteckningar i Österbottens landskapsplan 2050:



Område för vindkraftverk (tv2)

Beskrivning av beteckningen: Med egenskapsbeteckningen anvisas landområden som lämpar sig för vindkraftsparker av regional betydelse.

Planeringsbestämmelse: Vid planering av området ska beaktas konsekvenserna för fast boende, fritidsboende, rekreation och skogsbruk samt för landskaps-, kulturmiljö- och naturvärden. Speciell uppmärksamhet ska fästas vid de sammantagna konsekvenserna för fåglar. De begränsningar som flygtrafiken och Försvarsmaktens verksamhet medför ska också beaktas.

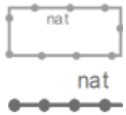


Viktigt grundvattenområde eller övrigt grundvattenområde som lämpar sig för vattentäkt

Beskrivning av beteckningen: Med egenskapsbeteckningen anvisas grundvattenområden som är viktiga för vattentäkt (1-klass) och övriga grundvattenområden som lämpar sig för vattentäkt (2-klass) samt grundvattenområden, av vars grundvatten ytvattnecosystem eller terrestra ekosystem är direkt beroende av (E-klass).

Planeringsbestämmelse: Områdesanvändning och åtgärder i området och i dess närhet ska planeras så att de inte riskerar grundvattenområdets användning samt vattnets kvalitet och mängd.

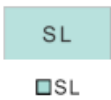
Planeringsrekommendation: För grundvattenområdet ska uppgöras en skyddsplan.



Område som ingår i nätverket Natura 2000

Beskrivning av beteckningen: Med egenskapsbeteckningen anvisas områden som ingår i nätverket Natura 2000.

Planeringsbestämmelse: Områdesanvändning och åtgärder ska planeras och genomföras så att sådana naturvärden för vilkas skydd området har tagits med i nätverket Natura 2000 inte försämras i betydande grad.



Område som är skyddat eller avses bli skyddat enligt naturvårdslagen (SL)

Beskrivning av beteckningen: Med områdesreserveringsbeteckningen anvisas områden som är skyddade eller avses bli skyddat enligt naturvårdslagen. Till arealen mindre skyddsområden anvisas med en objektsbeteckning. I området gäller bygginskränkning enligt 33 § i markanvändnings- och bygglagen.

Skyddsbestämmelse: Speciell uppmärksamhet ska fästas vid att bevara och trygga områdets naturvärden samt vid att undvika sådana åtgärder som äventyrar de värden för vilka området bildats eller är avsett att bildas till ett naturskyddsområde.



Stomvattenledning

Beskrivning av beteckningen: Med linjebeteckningen anvisas stomvattenledninga



Behov av ekologisk förbindelse

Beskrivning av beteckningen: Med utvecklingsprincipsbeteckningen anvisas ekologiska förbindelsebehov. De ekologiska förbindelserna säkerställer rörelse- och fortplantningsmöjligheterna för sådana arter som är viktiga för naturens mångfald. De ekologiska förbindelsernas exakta lägen bestäms i den mer detaljerade planeringen.

Planeringsbestämmelse: I den mer detaljerade planeringen ska det ekologiska förbindelsebehovet preciseras och nödvändiga utredningar på respektive plannivå göras. Områdesanvändning och åtgärder i området ska planeras och genomföras så att de ekologiska förbindelserna kan tryggas, utvecklas och förverkligas.



Rekreations-/turismobjekt

Beskrivning av beteckningen: Med objektsbeteckningen anvisas områden avsedda för allmän rekreation, idrott och turism.

Planeringsbestämmelse: Områdesanvändning och åtgärder i området ska planeras och genomföras så att förutsättningarna för att använda området för allmän rekreation, idrott och turism tryggas och områdets tillgänglighet samt tillräcklig service- och utrustningsnivå säkerställs. Området ska planeras så att det stöder naturturismnäringen. Då rekreations-/turismobjekt planeras ska uppmärksamhet fästas vid deras betydelse i grönområdesstrukturen och de bör om möjligt via cykel- och friluftsleder bilda samverkande nätverk på landskapsnivå. Vid planering och åtgärder ska kulturmiljö-, landskaps- och naturvärden beaktas.



Förbindelseväg

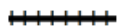
Beskrivning av beteckningen: Med linjebeteckningen anvisas de mest betydande förbindelsevägarna (i medeltal minst 350 fordon per dygn). I vägområdet gäller bygginskränkning enligt 33 § i markanvändnings- och bygglagen.



Riktgivande cykelled

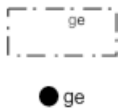
Beskrivning av beteckningen: Med utvecklingsprincipsbeteckningen anvisas cykelleder. Dessa sammanbinder rekreationsområden, rekreations- och turismobjekt, värdefulla kulturmiljöer och naturskyddsområden till samverkande nätverk på landskapsnivå.

Planeringsbestämmelse: Mer detaljerad planering och utmärkning av cykelleden ska ske i samarbete med markägare och myndigheter. Vid planering av cykelleden ska man sträva efter att använda befintliga vägar samt gångoch cykeltrafikleder. Vid planering och åtgärder ska uppmärksamhet fästas vid cykelledens betydelse i grönområdesstrukturen samt kulturmiljö-, landskaps- och naturvärden beaktas.



Stambana

Beskrivning av beteckningen: Med linjebeteckningen anvisas stambanan för järnvägstrafik. I banområdet gäller bygginskränkning enligt 33 § i markanvändnings- och bygglagen.



Värdefull geologisk formation

Beskrivning av beteckningen: Med egenskapsbeteckningen anvisas de geologiska formationer som klassats som nationellt värdefulla vind- och strandavlagringar, bergsområden, moränformationer eller stenbunden mark, men som inte omfattas av något skyddsprogram. Till arealen mindre geologiska formationer anvisas med en objektsbeteckning.

Planeringsbestämmelse: Områdesanvändning och åtgärder ska planeras och genomföras så att de geologiska särdragen tryggas.



Fornlämningar som fredats med stöd av fornminneslagen

Beskrivning av beteckningen: Med egenskapsbeteckningen anvisas fasta fornlämningar som fredats enligt fornminneslagen (295/1963).

Skyddsbestämmelse: Vid planering av områdesanvändning och åtgärder som kan inverka på fornlämningar ska det rådgöras med museimyndigheten. Bestämmelsen gäller alla fasta fornlämningar, även de som ännu inte är införda i Museiverkets fornminnesregister.

Planeringsbestämmelse: Vid planering av områdesanvändningen och åtgärder i ett område med fornlämningar ska kulturmiljö-, landskaps och naturvärden beaktas.



Kulturmiljö som är värdefull på landskapsnivå

Beskrivning av beteckningen: Med egenskapsbeteckningen anvisas kulturlandskap och byggda kulturmiljöer som är värdefulla på landskapsnivå. Till arealen mindre områden anvisas med en objektsbeteckning.

Planeringsbestämmelse: Om en områdesreserveringsbeteckning anvisas för ett område anger den beteckningen den primära områdesanvändningsformen i området. Vid användning av området måste det säkerställas att kulturmiljön och naturarvet bevarar sina värden.

I den mer detaljerade planeringen samt vid byggande ska kulturmiljön som helhet samt dess särdrag och tidsmässiga skiktning beaktas så att de värden som hänförs till den tryggas och området kan utvecklas. Målsättningen ska vara att åkrarna i området hålls öppna och används inom jordbruket samt att skogarna sköts. Med undantag av jord- och skogsbrukets behov ska byggplatser inte planeras på enhetliga åkerområden.



Överföringsavlopp

Beskrivning av beteckningen: Med linjebeteckningen anvisas överföringsavlopp.



Paddlingsled

Beskrivning av beteckningen: Med utvecklingsprincipsbeteckningen anvisas paddlingslederna Perho å, Ullava å, Kronoby å, Esse å, Purmo å, Nykarleby älv, Kyro älv, Laihela-Toby å, Malax å, Närpes å, Tjock å och Lappfjärds å med bigrenar.

Planeringsbestämmelse: Mer detaljerad planering och utmärkning av paddlingsleden samt sjösättnings- och rastplatser ska ske i samarbete med markägare och myndigheter. Vid planering och åtgärder ska kulturmiljö-, landskaps- och naturvärden beaktas.



Riktgivande friluftsled

Beskrivning av beteckningen: Med utvecklingsprincipsbeteckningen anvisas friluftsleder. Dessa sammanbinder rekreationsområden, rekreations- och turismobjekt, värdefulla kulturmiljöer och naturskyddsområden till samverkande nätverk på landskapsnivå.

Planeringsbestämmelse: Mer detaljerad planering och utmärkning av friluftsleden ska ske i samarbete med markägare och myndigheter. Vid planering och åtgärder ska uppmärksamhet fästas vid friluftsledens betydelse i grönområdesstrukturen samt kulturmiljö-, landskaps- och naturvärden beaktas.



Förbindelsebehov för stomvattenledning

Beskrivning av beteckningen: Med utvecklingsprincipsbeteckningen anvisas de vattenledningsförbindelser mellan olika vattenledningsnät som behövs för att säkerställa hushållsvattnets tillräcklighet och distribution också i undantags- och krislägen. Ledningarnas exakta lägen bestäms i den mer detaljerade planeringen.

Planeringsbestämmelse: I den fortsatta planeringen ska det mest ändamålsenliga alternativet för ledningen utredas med beaktande av övrig områdesanvändning samt landskaps-, kulturmiljö- och naturvärden.



Datakommunikationsförbindelse

Beskrivning av beteckningen: Med utvecklingsprincipsbeteckningen anvisas ett datakommunikationsnät med mycket hög kapacitet som sammanbinder kommuner och orter inom landskapet och som ansluts till nationella och internationella knutpunkter.

Planeringsrekommendation: Handlingsplaner på både regional och lokal nivå för att nå de strategiska målen ska uppgöras.



Område för centrumfunktioner, centrum med närservice

Beskrivningen av beteckningen: Med objektsbeteckningen anvisas centrum med närservice. Tillsammans bildar områdena för centrumfunktioner ett täckande centrumnätverk för Österbotten.

Planeringsbestämmelse: Kommunerna och städerna ska i sin strategiska planering skapa förutsättningar för närservice i området. Avgränsningen av centrum med närservice ska i den kommunala planläggningen utredas och anvisas.



Område för tätortsfunktioner

Beskrivning av beteckningen: Med områdesreserveringsbeteckningen anvisas områden för boende och andra tätortsfunktioner såsom service, arbetsplatser och industri, trafikområden, gång- och cykeltrafikleder, rekreations- och parkområden samt specialområden.

Planeringsbestämmelse: I den mer detaljerade planeringen ska området planeras i huvudsak för boende, service och arbetsplatser. En enhetlig samhällsstruktur ska främjas med hänsyn till tätortens karaktär. Bebyggelse ska inte placeras på enhetliga åkerområden ifall den inte gör tätortsstrukturen mer enhetlig. Kollektivtrafiken och nätverket av gång- och cykeltrafikleder

ska utvecklas för att förbättra tillgängligheten till offentlig och kommersiell service samt rekreationsområden. Kompletterande byggande ska anpassas till den befintliga bebyggelsen samt till kulturmiljö-, landskaps- och naturvärdena. Avsikten är att området detaljplaneras.

en

Område för energiförsörjning

Beskrivning av beteckningen: Med objektsbeteckningen anvisas transformator- och elstationer som hör till elnätet med en spänning på 110 kV. På området gäller byggnskränkning enligt 33 § i markanvändnings- och bygglagen.

Planeringsbestämmelse: Vid byggandet av en transformator- eller elstation ska landskaps-, kulturmiljö- och naturvärden beaktas.

EKO

eko

Område för cirkulär ekonomi

Beskrivning av beteckningen: Med områdesreserveringsbeteckningen anvisas områden för cirkulär ekonomi. Dessa är Stormossen i Korsholm och Pirilö i Jakobstad. Nya eller till arealen mindre områden för cirkulär ekonomi anvisas med en objektsbeteckning. Dessa är Pöpelikkö i Laihela, Jeppo biogasanläggning i Nykarleby och Björnö i Kristinestad.

Planeringsbestämmelse: I den mer detaljerade planeringen ska utvecklandet av funktioner för den cirkulära ekonomin möjliggöras och nödvändig infrastruktur säkerställas samt kulturmiljö-, landskaps- och naturvärden beaktas. I den mer detaljerade planeringen ska en dagvattenhanteringsplan uppgöras för området och uppmärksamhet fästas vid behovet att ordna hanteringen av släckvatten.

Allmänna planeringsbestämmelser och -rekommendationer i Österbottens landskapsplan 2050:

Allmän planeringsbestämmelse för handel: Detaljhandelsenheter eller detaljhandelskoncentrationer utanför områden för centrumfunktioner som överstiger dessa gränser kräver en km-beteckning i landskapsplanen eller en handelsutredning på landskapsnivå som visar att enheten eller koncentrationen inte har regional betydelse. Vid placering av detaljhandel ska det befintliga servicenätet beaktas så att servicen i centrumområdena inte försämras. Detaljhandeln ska komplettera både det regionala serviceutbudet samt tillgången på service för olika befolkningsgrupper. Detaljhandeln ska stöda sig på befintlig infra- och samhällsstruktur.

Allmän planeringsbestämmelse för myrar: Myrar som i myrskyddsgruppens slutrapport (YM 26/2015) föreslås som nationellt värdefulla ska beaktas i den noggrannare planeringen så att deras naturvärden inte hotas. Skyddet av myrar på privatägd mark ska förverkligas på frivillig basis.

Allmän planeringsbestämmelse för beaktande av översvämningsrisken: Vid planering av områdesanvändning och åtgärder ska minimering av risker på grund av extrema väderförhållanden och översvämningar eftersträvas. Ny bebyggelse ska inte placeras i områden med översvämningsrisk. Från detta kan avvika ifall översvämningsriskerna bevisligen kan kontrolleras. Vid planering av områdesanvändning och åtgärder rekommenderas att Översvämningscentrets tjänst över översvämningskartor och Finlands miljöcentrals dagvattenöversvämningskarttjänst används. Planer för dagvattenhantering ska utarbetas i samband med den mer detaljerade planeringen

Allmän planeringsbestämmelse som berör sura sulfatjordar: Planering av områdesanvändning ska basera sig på tillräcklig information om sura sulfatjordar, var de finns, deras kvalitet och de risker som de ger upphov till. Ny verksamhet ska placeras så att dräneringsbehovet inte ökar.

Allmän planeringsrekommendation för tysta områden: Vid planering och förverkligande av områdesanvändning och åtgärder ska tysta områden samt deras närområden beaktas så att det är möjligt att njuta av naturens ljud och tystnaden. Upplevelsen av tystnaden i rekreationsområden som ligger i tätorter eller i deras närhet ska sättas i relation till de

omkringliggande verksamheternas art. I tysta områden kan skogsbruksåtgärder utföras samt verksamhet som stöder rekreationsanvändning.

Allmän planeringsrekommendation för mörka områden: Vid planering och utveckling av områden som finns inom zoner med typisk mörk himmel eller landsbygdshimmel ska uppmärksamhet fästas vid den upplevelsepotential som mörkret erbjuder.

Allmän planeringsbestämmelse för produktion, överföring och lagring av energi: Vid planering av områden för energiproduktion på fastlandet och i havsområdet ska särskild uppmärksamhet fästas vid att samordna energiproduktion, -överföring och lagring med övrig områdesanvändning.

Vid planeringen av området för energiproduktion ska konsekvenserna för den övriga områdesanvändningen, miljön och klimatet samt kumulativa konsekvenser med övriga energiförsörjningsprojekt beaktas. Vid planeringen av energiöverföring ska det mest ändamålsenliga alternativet för överföringssträckningen utredas. Området för produktion eller lagring av energi samt energiöverföring ska förverkligas med så liten miljöpåverkan som möjligt, med särskild hänsyn till konsekvenserna för boende, rekreation, primärproduktion samt för landskaps-, kulturmiljö- och naturvärden. Splittring av enhetliga skogsområden ska undvikas.

Vid planeringen ska möjligheterna att främja den biologiska mångfalden beaktas och de ekologiska förbindelserna tryggas.

Allmän planeringsrekommendation för produktion, överföring och lagring av energi: Vid planering av energiöverföring ska energiproduktionsområden som ligger nära varandra beaktas. Kraftledningar ska i första hand koncentreras till en gemensam ledningskorridor och gemensamma stolpar. Användning av jordkablar rekommenderas där det är möjligt.

Allmän planeringsbestämmelse för solenergi: Vid planering av områden för produktion av solenergi ska det i första hand undvikas att de placeras på enhetlig jordbruksmark eller skogsområden som är i produktion.

Vid planeringen av området för produktion av solenergi ska konsekvenserna för den övriga områdesanvändningen, miljön och klimatet beaktas. Området ska förverkligas med så liten miljöpåverkan som möjligt, med särskild hänsyn till konsekvenserna för boende, rekreation, primärproduktion samt för landskaps-, kulturmiljö- och naturvärden. Splittring av enhetliga skogsområden ska undvikas. Vid planeringen av området ska möjligheterna att främja den biologiska mångfalden beaktas och de ekologiska förbindelserna tryggas. Dessutom ska de begränsningar som Försvarsmaktens verksamhet medför beaktas.

Allmän planeringsbestämmelse för frivillig ekologisk kompensation: Vid planering och förverkligande av områdesanvändning och åtgärder kan frivillig ekologisk kompensation genomföras, antingen genom skyddskompensation eller genom produktion av naturvärden, i de fall där förverkligande av områdesanvändning och åtgärder försämrar naturvärden. Kompensationen ska genomföras av aktören som genom sin verksamhet försämrar en arts livsmiljö eller en naturtyp. Ekologisk kompensation är alltid det sista alternativet då skador inte kan förhindras eller lindras. En kompensation ska genomföras före de åtgärder som försämrar naturvärden kan verkställas.

Allmän planeringsbestämmelse för fisket: Vid planering och förverkligande av områdesanvändning och åtgärder i havsområdet ska förutsättningarna för fisket tryggas samt fiskeriområdenas nyttjande- och vårdplaner beaktas.

3.3.2.2 Södra Österbottens landskapsplan, 2050

Södra Österbottens landskapsfullmäktige har godkänt Södra Österbottens landskapsplan 2050 vid sitt möte 16.9.2024 (22 §) och Södra Österbottens landskapsstyrelse beslutade vid sitt möte 17.12.2024 i enlighet med markanvändnings- och bygglagen (201 §) att Södra Österbottens landskapsplan 2050 ska träda i kraft.

Södra Österbottens landskapsplan 2050 har kungjorts i kraft 20.12.2024. När planen trädde i kraft ersatte den de tidigare godkända gällande landskapsplanerna för Södra Österbotten.

Åtta besvär har lämnats in mot landskapsplanen. I anslutning till behandlingen av besvären har Vasa förvaltningsdomstol begärt ett utlåtande i frågan av Södra Österbottens förbund. Enligt 120 § i Södra Österbottens förbunds förvaltningsstadga är landskapsstyrelsen behörig att avge landskapsförbundets utlåtande i ett besvärssärende som berör ett beslut om att godkänna landskapsplanen. Landskapsstyrelsen har vid sitt möte 17.2.2025, 14 §, godkänt landskapsdirektörens förslag till utlåtande till Vasa förvaltningsdomstol.

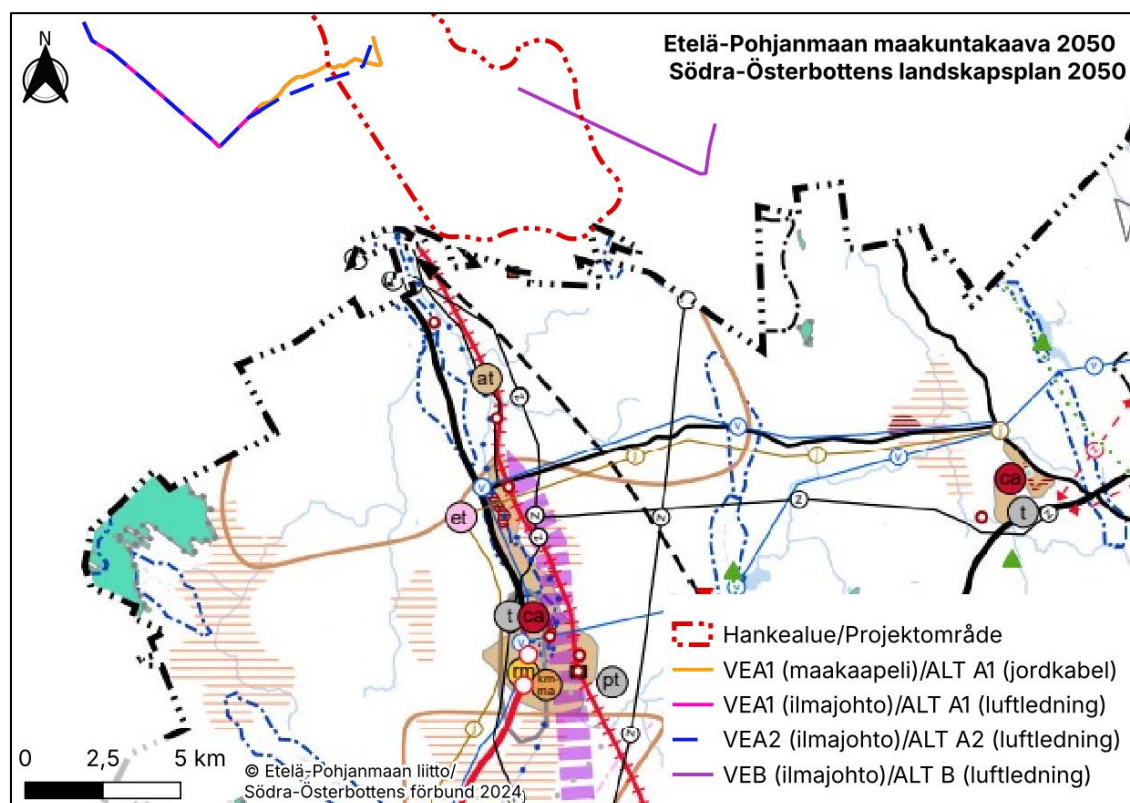


Bild 3.2 Utdrag ur Södra Österbottens landskapsplan 2050 (Södra Österbottens förbund 2024). Planeringsområdet har markerats ungefärligt med röd streckad linje och avgränsningen kan preciseras vartefter att planeringsprocessen framskrider.

I projektområdet närhet finns följande beteckningar i Södra Österbottens landskapsplan 2050:



STAMBANA SOM SKA FÖRBÄTTRAS MÄRKBART

Med beteckningen anvisas dubbelspårsavsnitt och/eller mötesplatsavsnitt som saknas samt övriga förbättringsmål för Finlands huvudbana, som hör till Europeiska unionens TEN-T-kärnkorrridor Nordsjön-Östersjön.

Planeringsbestämmelse:

I den mer detaljerade planeringen ska beredskap skapas för att förbättra gods- och kollektivtrafikens förmedlingsförmåga genom dubbelspårsavsnitt eller övriga förbättringsåtgärder. I planeringen ska dessutom särskild uppmärksamhet fästas vid åtgärder som försnabbar persontrafikens hastighet och förbättrar dess precision och den allmänna trafiksäkerheten. Vid planeringen och förverkligandet ska konsekvenserna för den omkringliggande markanvändningen, bebyggelsen samt kulturmiljö-, landskaps- och naturvärden beaktas. För området gäller sådan byggnadskränkning som avses i 33 § i MBL.

**VIKTIGT GRUNDVATTENOMRÅDE ELLER GRUNDVATTENOMRÅDE SOM LÄMPAR SIG FÖR VATTENTÄKT**

Med beteckningen anges grundvattenområden som är viktiga med tanke på vattenförsörjningen och grundvattenområden som lämpar sig för vattenförsörjning.

Planeringsbestämmelse:

Åtgärder som berör området ska planeras så att de inte äventyrar grundvattenområdets vattenanvändning, grundvattnets kvalitet eller mängd

**VÄRDEFULLT ÅSOMRÅDE ELLER ÖVRIG GEOLOGISK FORMATION**

Med beteckningen anvisas de geologiska formationer som klassats som nationellt värdefulla vind- och strandavlagringar, bergsområden, moränformationer eller stenbunden mark eller som hör till det nationella programmet för skydd av åsar.

Planeringsbestämmelse:

Markanvändning och åtgärder i området ska planeras och genomföras så att områdets geologiska särdrag tryggas.

**KRAFTLEDNING 110 KV**

Med beteckningen anvisas befintliga 110 kV:s kraftledningar och förbindelser som ska utvecklas i befintliga ledningskorridorer.

Planeringsbestämmelse:

Vid planeringen av övrig markanvändning ska bestämmelser som utfärdats om kraftledningars skyddsavstånd beaktas. För området gäller sådan villkorlig byggnadskränkning som avses i 33 § i MBL.

**BYGGD KULTURMILJÖ AV LANDSKAPSINTRESSE**

Med beteckningen anvisas områden och objekt för byggda kulturmiljöer och en väg av intresse på landskapsnivå (MKY). Till arealen mindre områden anvisas med en objektsbeteckning

*Planeringsbestämmelse:*

I planeringen och underhållet av området ska tryggandet av den värdefulla byggda kulturmiljön och naturarvet beaktas. I den mer detaljerade planeringen, användningen och byggandet ska bevarandet och utvecklingen av byggnadsarvets värden i by- och stadsbilden tryggas. Nytt byggande och utveckling av miljön ska anpassas till särdragen i områdets kulturmiljö och den tidsmässiga skiktningen. Om betydande projekt eller planer som berör området ska utlåtande begäras av regionala ansvarsmuseer och vid behov av statens övriga centrala myndigheter vars områden behandlas.

**UTVECKLINGSKORRIDOR FÖR KOLLEKTIVTRAFIK**

Med beteckningen anvisas de med tanke på arbetsresor, studieresor och besöksresor viktigaste utvecklingskorridorerna för kollektivtrafik i huvudvägnätet och bannätet.

Planeringsbestämmelse:

I planeringen ska uppmärksamhet fästas vid utvecklingsbehoven för kollektivtrafiken genom att skapa fungerande rese- och transportkedjor för kollektivtrafiken samt knutpunkter för dessa. Servicenivån ska utvecklas genom att förbättra kollektivtrafikens tillgänglighet, hållplatsintervall, tillgänglighet, infrastruktur och turintervall.

**KÄRNZON FÖR MATPRODUKTION**

Med beteckningen anvisas kärnområden för landsbygdsbebyggelse och matproduktion i anslutning till stora sammanhållna åkerområden. Områdena beskriver områden som är centrala med tanke på matproduktionens försörjningstrygghet.

Planeringsbestämmelse:

I utvecklingen och planeringen av området ska verksamhets- och utvecklingsförutsättningarna för landsbygdsboende, jord- och skogsbruk och övriga landsbygdsnärings stödas. Bevarandet av stora sammanhållna skogs- och åkerområden i landsbygdsnäringsbruk ska främjas. Vid utvecklingen av trafiksystemet ska den jordbruksmaskintrafik och tung trafik som krävs inom landsbygdsnäringsbruk beaktas. Strävan är att främja användningen av biomassa som uppstår i området som biogas.

Planeringsbestämmelser som berör hela landskapet:

Trafik: (berör inte planeringsområdet)

Detaljhandel: (berör inte planeringsområdet)

Ekologiska förbindelser: Vid planeringen av markanvändningen bör områdets ekologiska förbindelser identifieras och de bör tryggas på ett sådant sätt att arter kan röra och sprida sig. Utgångspunkten är att befintliga jord- och skogsbruksområden i området för identifierade ekologiska förbindelser ska fortsätta användas för jord- och skogsbruk.

Vindkraft: Vid planering av vindkraft och anslutande elöverföring ska konsekvenser för fast bebyggelse och fritidsbebyggelse, trafikleder, landskap, kulturarv, rekreation, näringar, grundvatten, nationalparker, naturens mångfald, djur och ekologiska förbindelser beaktas och strävan ska vara att förebygga negativa konsekvenser. Vid den mer detaljerade planeringen ska sammantagna konsekvenser med olika vindkraftsområden och deras elöverföring bedömas och det ska säkerställas att de sammantagna konsekvenserna inte är oskäliga för bebyggelsen.

Vid den mer detaljerade planeringen av utbyggnad av vindkraft ska det ses till att betydande buller- och skuggeffekter inte uppstår för bebyggelsen.

Vid den mer detaljerade planeringen av vindkraft ska särskild uppmärksamhet fästas vid fåglar som häckar i området, som regelbundet använder området och som flyttar över området. Det samma gäller även de sammantagna konsekvenserna för fåglar.

Vid den mer detaljerade planeringen ska det säkerställas att planen eller projektet enskilt eller tillsammans med andra projekt eller planer inte märkbart försvagar naturvärden som utgör grunden för skyddet av områden i nätverket Natura 2000 på ett sådant sätt som avses i 34 § i naturvårdslagen.

Vid den mer detaljerade planeringen av vindkraft ska verksamhetsförutsättningarna tryggas för flygtrafiken och Försvarsmakten. Dessutom ska begränsningar som beror på trygghet av Försvarsmaktens verksamhet, såsom radarsystem, övervakningssensorer och radioförbindelser, beaktas.

Ett separat utlåtande från Försvarsmaktens Huvudstab ska begäras i fråga om vindkraftverk som är över 50 meter höga (total höjd räknat från markytan). Vindkraftverk får inte byggas på under 4 kilometers avstånd från Försvarsmaktens områden och inte på under 12 kilometers avstånd från nödlandningsplatser.

Vid den mer detaljerade planeringen av vindkraft ska begränsningar som orsakas av Meteorologiska institutets vädernät beaktas om vindkraftsområdet ligger på under 20 kilometers avstånd från Meteorologiska institutets operativa väderradar eller om ett vindkraftsområde på över 20 kilometers avstånd från en väderradar ligger på under 10 kilometers avstånd från ett vindkraftsområde som ligger inom gränserna för avståndsgränsen på 20 kilometer.

I anslutning till vindkraftsområdena är det möjligt att placera system och konstruktioner för energiproduktion och -lagring baserat på mer detaljerad planering och konsekvensbedömning.

Solkraft: (berör inte planeringsområdet)

Elöverföring: Vid genomförandet av elöverföringssträckningar bör betydande negativa konsekvenser inte orsakas för områden som är värdefulla med tanke på kulturmiljö och landskap eller för rekreations-, naturskydds- och Natura 2000-

områden. Elöverföringslinjerna bör byggas på ett sätt som orsakar så lite konsekvenser som möjligt för jord- och skogsbruket, bebyggelsen och naturens mångfald. Bestämmelsen berör kraftledningar på minst 110 kV.

Vid planeringen av energiproduktionsområden och energilagringsområden ska främst möjligheten att genomföra elöverföringen helt eller delvis genom jordkablar utredas. I övrigt bör anslutningen till elnätet i regel koncentreras till samma eller befintliga ledningskorridor och gemensamma stolpar i samarbete med andra aktörer inom energiproduktion.

Gasöverföring: (berör inte planeringsområdet)

Torvproduktion och vattenskydd: Särskild uppmärksamhet ska fästas vid vattenskyddsmetoder och indelning av produktionen i faser i följande avrinningsområden: Avrinningsområdena för Ähtärinjärvi (35.43), Laihela ås övre lopp (41.005), Kyrö älvs mellersta lopp (42.02), Kyrö älvs övre lopp (42.03), Jalasjoki å (42.04), Mustajoki å (42.05), Seinäjoki å (42.07), Kainastojoki å (42.09), Kuortaneenjärvi (44.04), Kauhavanjoki å (44.06), Nurmonjoki å (44.09) och Lappajärvi (47.03). I följande avrinningsområden ska särskild uppmärksamhet fästas vid särskilda naturvärden i nedanförliggande vattendrag: Avrinningsområdena för Mustapuro (14.674), Päntäneenjoki å (42.097), Kätkäenjoki å (44.07) och Vimpelinjoki å (47.08).

Sura sulfatjordar: Planering av markanvändning ska basera sig på tillräcklig information om sura sulfatjordar, var de finns, deras kvalitet och de risker som de ger upphov till. Ny betydande verksamhet bör placeras så att man undviker att öka dräneringsbehovet i synnerhet i de områden som är mest problematiska.

Arkeologiskt kulturarv: Vid den mer detaljerade planeringen av områdesanvändningen ska uppdaterad information om det arkeologiska kulturarvet kontrolleras i Museiverkets fornlämningsregister på adressen www.kyppi.fi samt bedöma behovet av eventuella utredningar eller undersökningar för området/objektet i samarbete med museimyndigheterna.

Beaktande av översvämningsrisker: Vid planering av områdesanvändning och åtgärder bör minimering av risker på grund av extrema väderförhållanden och översvämning eftersträvas. Ny bebyggelse ska inte utan grunder placeras i områden med översvämningsrisk. Från detta kan avvika ifall översvämningsriskerna bevisligen kan kontrolleras. Vid planering av områdesanvändning och åtgärder rekommenderas det att Översvämningscentrets översvämningskarttjänst och Finlands miljöcentrals dagvattenöversvämningskarttjänst används. En dagvattenplan ska vid behov utarbetas i samband med den mer detaljerade planläggningen.

3.3.3 General- och detaljplaner

I vindkraftsområden finns inga gällande generalplaner. Den närmaste generalplanen är del-generalplanen för Storbötets vindkraftspark (godkänd 29.8.2019), som ligger på den sydvästra sidan av projektområdet, på cirka 8,2 kilometers avstånd från kraftverken i alternativ ALT1 och på cirka 9,1 kilometers avstånd från kraftverken i alternativ ALT2. På under 10 kilometers avstånd från kraftverken finns inga övriga generalplaner.

På Pedersöre kommuns sida finns inga generalplaner på under 10 kilometers avstånd från de planerade kraftverken.

På planeringsområdet finns inga gällande eller aktuella detaljplaner. Jeppo detaljplan (godkänd 21.3.2002) ligger väster om projektområdet, på cirka 1,5 kilometers avstånd från kraftverken i båda alternativen. I mitten av detaljplaneområdet finns dessutom en ändring av Jeppo detaljplan. Kvarteren 5501–5502 i Jeppo detaljplan (godkänd 15.6.2006) ligger som närmast på cirka 3,5 kilometers avstånd från kraftverken i båda alternativen. Ändringen av Jeppo detaljplan, kvarter 5613 (godkänd 15.9.2005) ligger som närmast på cirka 3,8 kilometers avstånd från kraftverken i båda alternativen.

Den närmaste aktuella detaljplanen (detaljplan för Mirkaområdet) ligger i Jeppo industriområde på cirka 3,8 kilometers avstånd från kraftverken i båda alternativen. Detaljplan för Mirkaområdet har reviderats och godkänts i stadsfullmäktige den 8.9.2025. Detaljplanen har inte ännu vunnit laga kraft.

Det detaljplanerade området i Nykarleby centrumtätort ligger på under 10 kilometers avstånd från kraftverken, men planerna ligger däremot på över 9 kilometers avstånd från kraftverken.

På Pedersöre kommuns sida finns inga detaljplaner på under 10 kilometers avstånd från de planerade kraftverken.

På Kauhava kommuns sida söder om projektområdet, på cirka 8,0 kilometers avstånd från kraftverken i alternativ ALT1 och på cirka 8,3 kilometers avstånd från kraftverken i alternativ ALT2, ligger ändringen och utvidgningen av Voltti detaljplan i Alahärmä.

Utöver Jeppo vindkraftsprojekt finns det också andra projekt i MKB- och planläggningsskedet i närheten (Bild 3.4). Den närmaste planen, delgeneralplanen för Kaitsar vindkraftsprojekt, ligger i den omedelbara närheten av Jeppo vindkraftsområde.

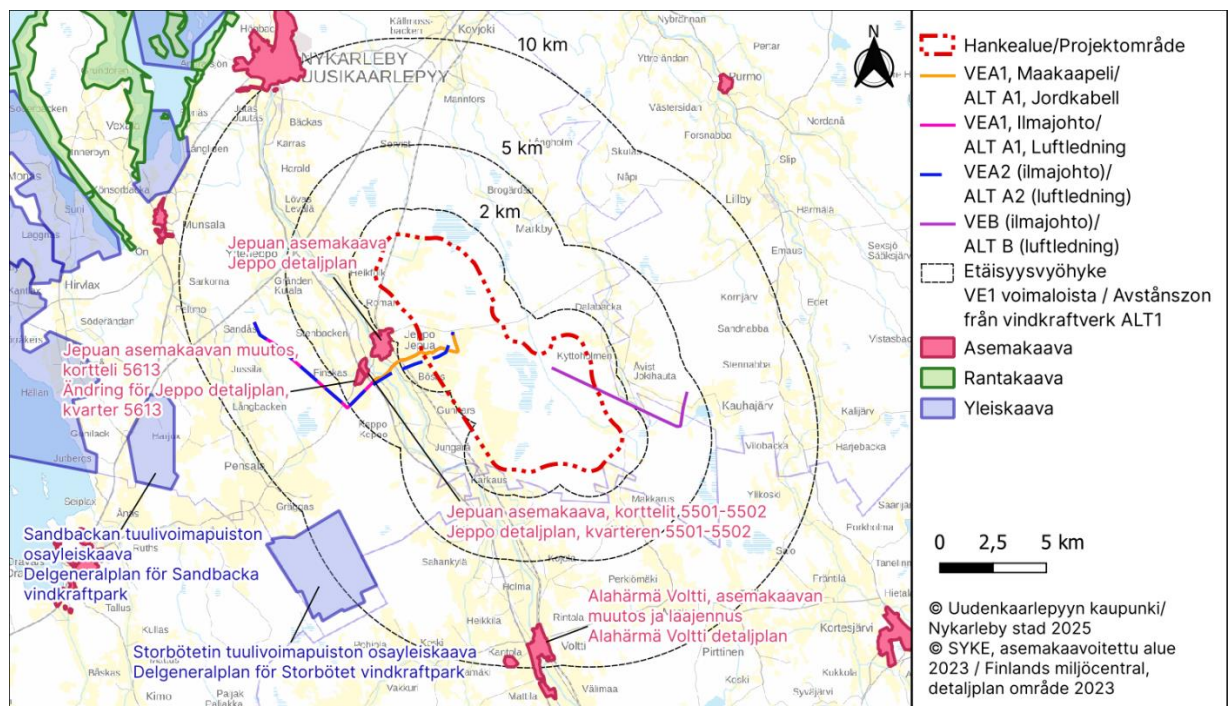


Bild 3.3 Detalj- och generalplaner i närheten av planeringsområdet.

3.3.4 Övriga vindkraftsprojekt

Väster om Jeppo vindkraftsprojekt, på cirka 5,1 kilometers avstånd, ligger Jeppo verksamma vindkraftsområde. Det verksamma vindkraftsområdet Storbötet I ligger sydväst om Jeppo vindkraftsprojekt, på cirka 7,5 kilometers avstånd.

På 10 kilometers avstånd från Jeppo vindkraftsprojekt finns flera vindkraftsprojekt som är under planering (Bild 3.4). Det närmaste vindkraftsprojektet som är under planering (Kaitsar) ligger öster om Jeppo vindkraftsprojekt i den omedelbara närheten av planeringsområdet.

Verksamma vindparker och vindkraftsprojekt som planeras i närheten beaktas i konsekvensbedömningen i den mån som eventuella sammantagna konsekvenser uppskattas uppstå.



Bild 3.4 Övriga vindkraftsprojekt i planeringsområdets närhet (situation 8/2025).

3.4 Byggnadsordning

Nykarleby stads byggnadsordning godkändes av stadsfullmäktige 9.4.2015 (27 §). Byggnadsordningen uppdaterades i stadsfullmäktige 9.12.2021 § 126. Byggnadsordningen uppdaterades i stadsfullmäktige 9.12.2021 § 126.

I och med att den nya bygglagen trädde i kraft har arbetet med att förnya byggnadsordningen inletts i Nykarleby. Enligt den preliminära tidtabellen träder den nya byggnadsordningen i kraft i slutet av 2025.

3.5 Nuläget i planeringsområdet

3.5.1 Samhällsstruktur och boende

I närheten av projektområdet finns landsbygdsbebyggelse och den har koncentrerats till närheten av Lappo å väster och söder om projektområdet samt till området för Nykarleby centrumtätort nordväst om projektområdet. Avståndet till Nykarleby centrumtätort är cirka 7,6 kilometer från kraftverken i båda alternativen. Jeppo tätort ligger väster om projektområdet, på cirka 1,5 kilometers avstånd från kraftverken i båda alternativen. Väster om området ligger dessutom byområden Holmen/Keppo (1,6 km), Kujala/Lassila (1,8 km) och Kytölä (3,9 km). Öster om projektområdet ligger byn Åvist på cirka 1,8 kilometers avstånd från kraftverken i båda alternativen samt småbyområdena Marken (3,6 km) och Markby (ALT 5,1 km, ALT2 5,4 km). Småbyn Harald ligger nordväst om projektområdet, på cirka 6,7 kilometers avstånd från kraftverken i båda alternativen.

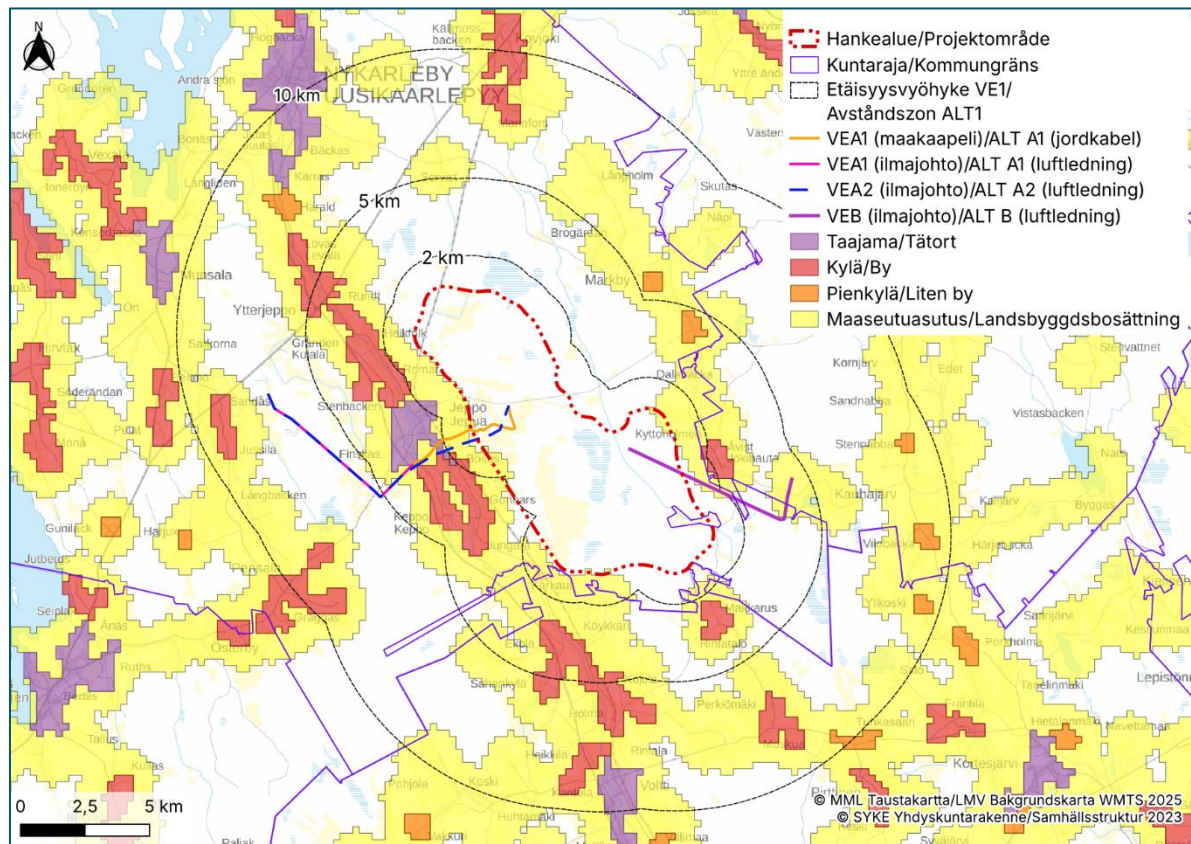


Bild 3.5 Samhällsstrukturen i närheten av planeringsområdet och kabeln.

Den fasta bebyggelsen i projektområdets omgivning har koncentrerats längs Lappo å samt i Jeppo och Nykarleby tätortsområden. I projektalternativ ALT1 bor 89 invånare på under två kilometers avstånd från kraftverken och på under fem kilometers avstånd bor 1 329 invånare. I projektalternativ ALT2 bor 78 invånare på under två kilometers avstånd från kraftverken och på under fem kilometers avstånd bor 1 224 invånare.

Enligt Lantmäteriverkets terrängdatabas finns det inga bostads- eller fritidsbyggnader i projektområdet. Fritidsbyggnaderna i området har koncentrerats till Bottenvikens kust och söder om projektområdet till närheten av Lappo å.

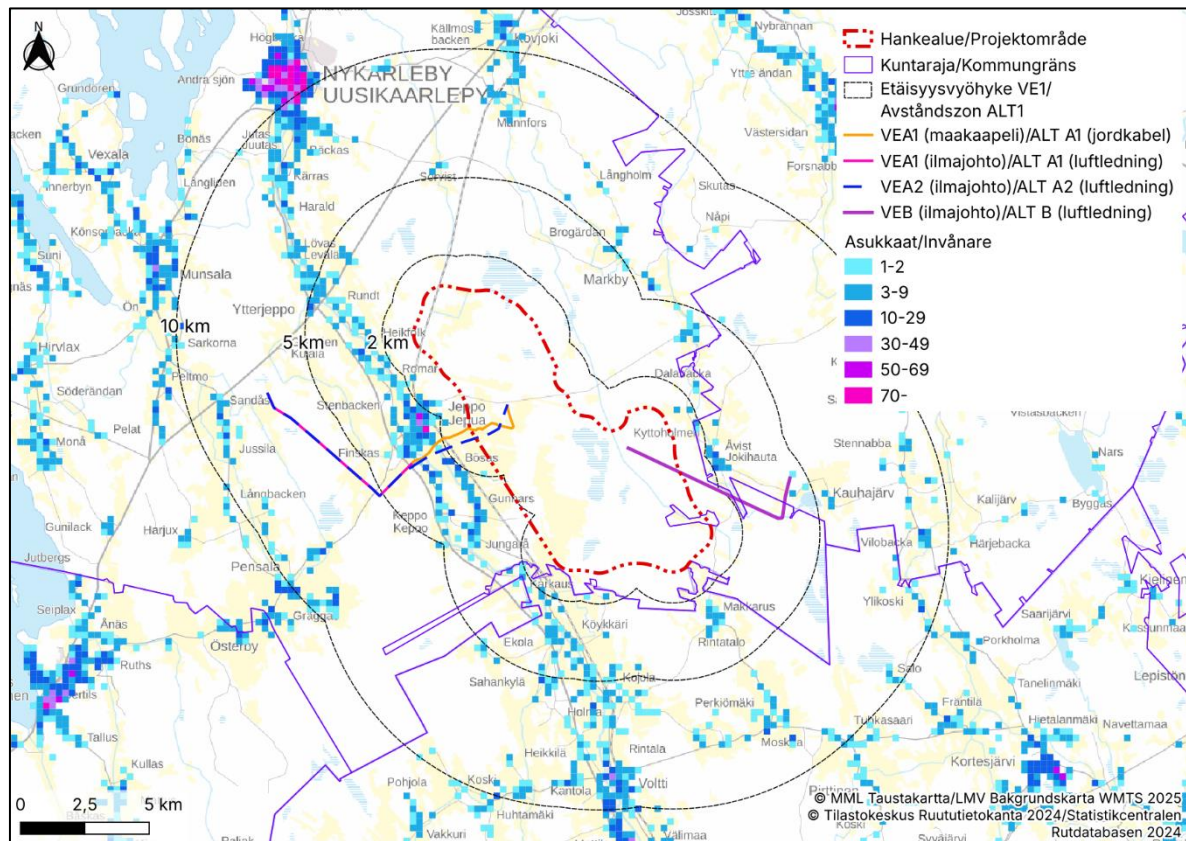


Bild 3.6 Invånare i omgivningen av planeringsområdet och elöverföringsrutterna.

3.5.2 Naturförhållanden och landskap

Projektområdet används för tillfället främst för jord- och skogsbruk. I projektområdet finns också flera åkerområden och även outdikade myrområden, särskilt i de mellersta delarna av området. I projektområdet finns befintliga vägar och området korsas av Nylandsvägen (7390) i öst–västlig riktning. I den norra delen av projektområdet, i närheten av projektområdets gräns, går järnvägen Seinäjoki–Uleåborg. I projektområdets sydöstra del finns område som hör till Pedersöre kommun.

Projektområdet ligger ungefär på höjdnivån +23 ... +60 (N2000). Den högsta punkten i området finns i dess sydöstra kant i Runtasdalabackens område och den lägsta punkten i de norra delarna i Sorvistossens område. Projektområdet sluttar mot nordväst.

I projektområdet ligger delvis det värdefulla geologiska objektet Palometsä (MOR-Y10-027) som är en nationellt värdefull moränformation. Palometsä ligger i den södra delen av projektområdet, på cirka 340 meters avstånd från ett kraftverk i båda alternativen och på cirka 240 meters avstånd från en väg som ska förbättras. På den nordvästra sidan av projektområdet finns den värdefulla moränformationen Nybacka (MOR-Y10-028), som ligger på cirka

5,7 kilometers avstånd från det närmaste kraftverket i båda alternativen. På under 10 kilometers avstånd från kraftverken eller i närheten av elöverföringsrutterna finns inga övriga nationellt värdefulla geologiska formationer. (Bild 3.7)

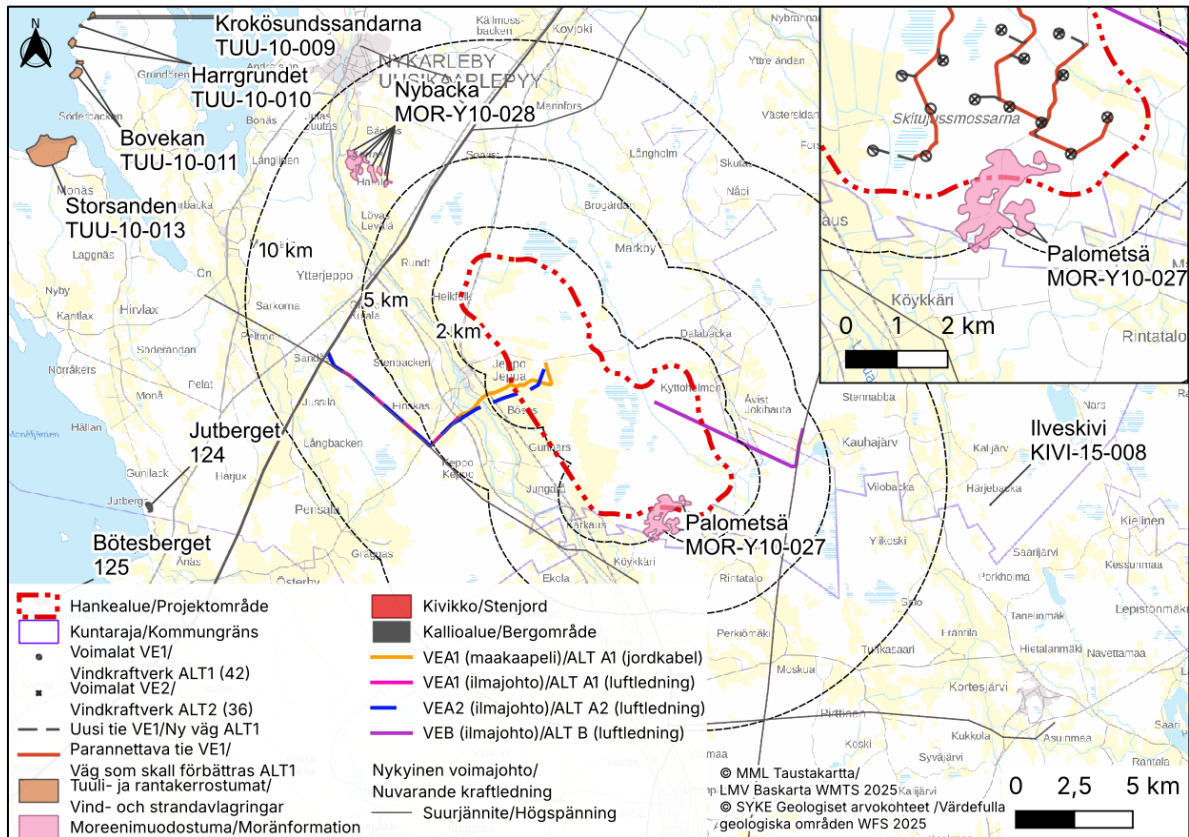


Bild 3.7 Värdefulla geologiska objekt i projektområdet och näromgivningen.

I projektområdet finns två grundvattenområden och i dess omgivning finns flera övriga grundvattenområden. I den mellersta delen av projektområdet ligger Gunnarskangans (1089351) grundvattenområde som klassats som ett grundvattenområde som är viktigt med tanke på vattenförsörjningen (klass 1). Området ligger på cirka 320 meters avstånd från det närmaste kraftverket i båda alternativen. I projektområdet ligger också delvis Bredkangans (1089303) grundvattenområde som klassats som ett grundvattenområde som lämpar sig för övrig vattenförsörjning (klass 2). (Bild 3.8)

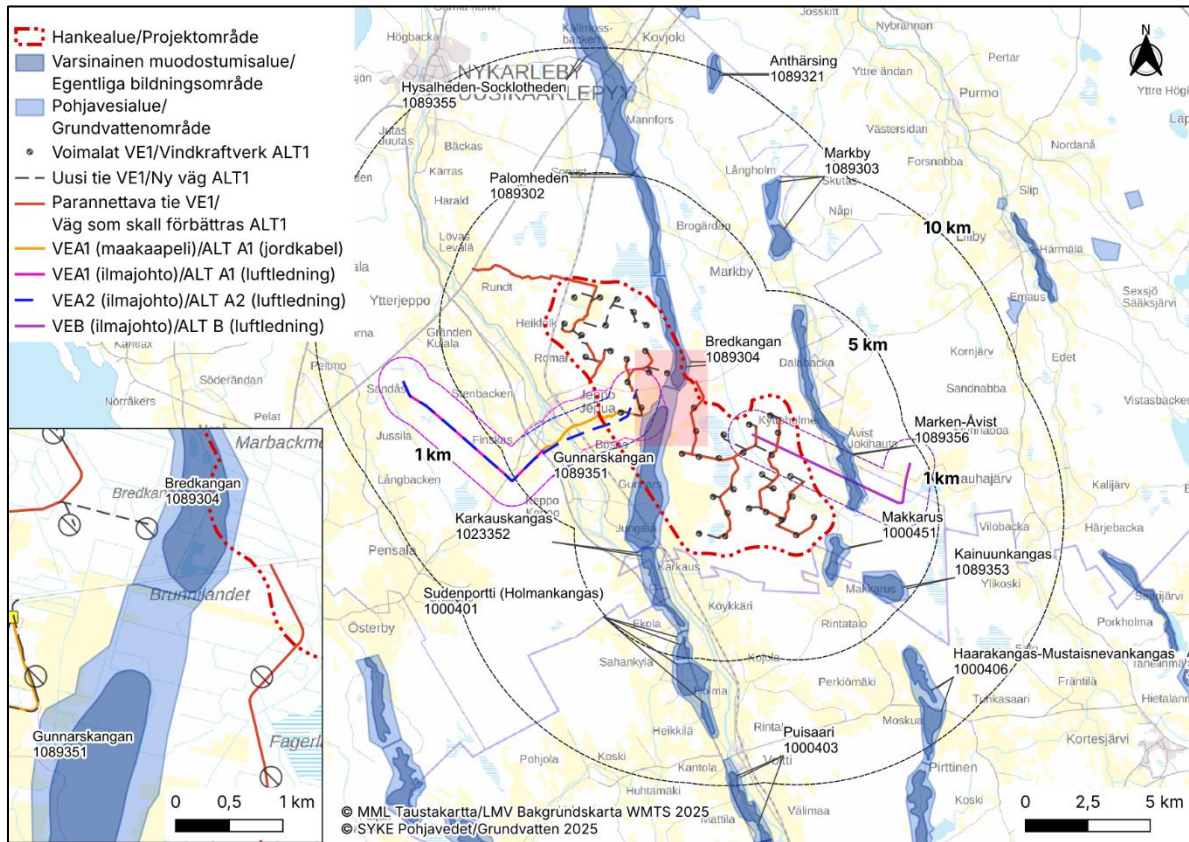


Bild 3.8 Grundvattenområden i närheten av projektområdet och elöverföringsrutterna.

På under 10 kilometers avstånd från kraftverken finns två Natura 2000-områden. Det närmaste, Mesmossen (FI0800044, SAC = *Special Areas of Conservation*), ligger delvis i projektområdet och på cirka 340 meters avstånd från ett kraftverk i båda alternativen. Mesmossens område består av två delar och ligger norr om projektområdet. Ett annat Naturaområde som ligger på under 10 kilometers avstånd från kraftverken är Pökkäsaaret (FI0800156, SAC) på den sydöstra sidan av projektområdet, på cirka 7,9 kilometers avstånd från det närmaste kraftverket i båda alternativen. (Bild 3.9)

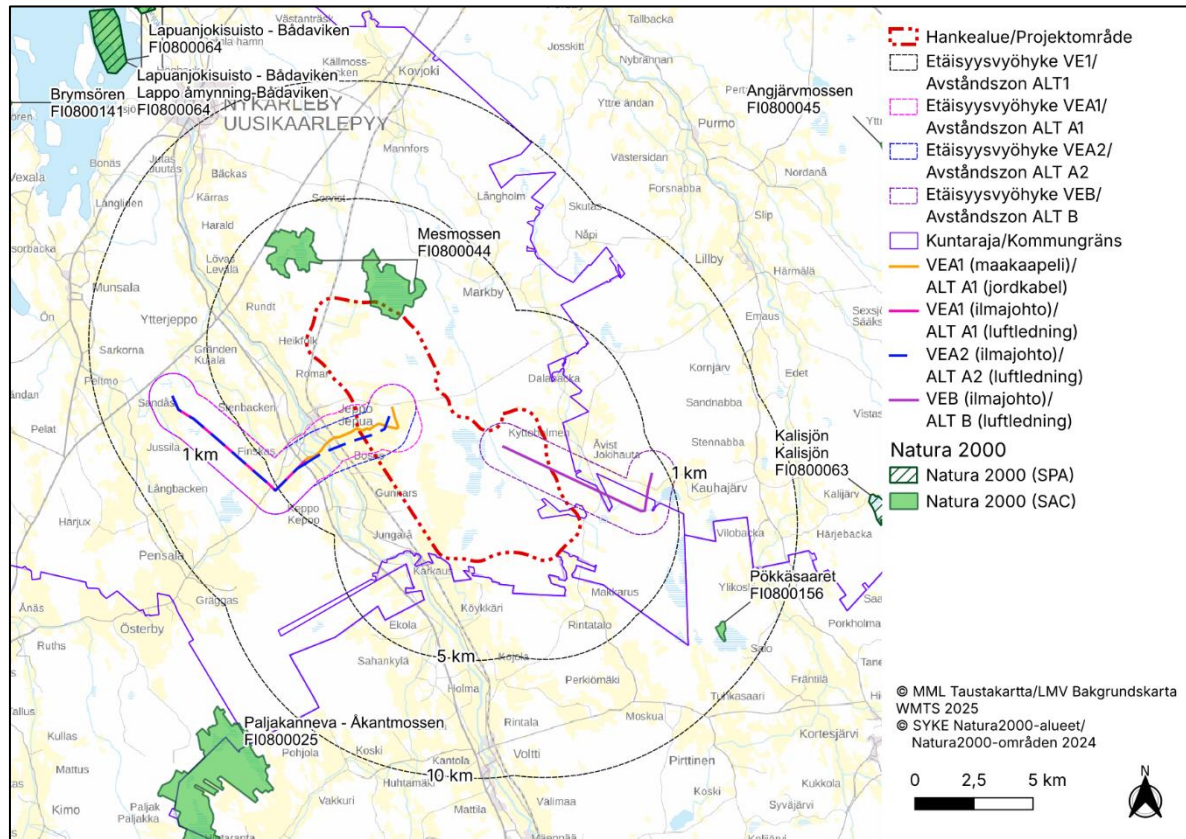


Bild 3.9 Naturaområdenas läge i förhållande till projektområdet och elöverföringsrutterna.

I närheten av projektområdet finns inga skyddsområden på statlig mark. I projektområdet finns två privata naturskyddsområden, Mesmossen 4 (YSA203237) (avstånd ca 440 m från kraftverken i båda alternativen) samt Jeppo skogar (Norrgård) (YSA200268). Skyddsområdet Jeppo skogar (Norrgård) består av tre delar och två av dem ligger i projektområdet, som närmast på cirka 150 meters avstånd från ett kraftverk i ALT1 och på cirka 350 meters avstånd från ett kraftverk i ALT2. På under 10 kilometers avstånd från kraftverken finns dessutom totalt 7 övriga skyddsområden på privat mark. I projektområdet ligger delvis det övriga statliga skyddsområdet Mesmossen (sso+nat) (35956) på cirka 340 meters avstånd från det närmaste kraftverket i båda alternativen. (Bild 3.10)

I projektområdet ligger delvis ett område som ingår i ett naturskyddsprogram, Mesmossen (SSO100292), som ingår i myrskyddsprogrammet. Området ligger på cirka 330 meters avstånd från ett kraftverk i båda alternativen. I projektområdet finns inga övriga områden som ingår i naturskyddsprogram. På under 10 kilometers avstånd från kraftverken finns dessutom ett övrigt område som ingår i naturskyddsprogram. Området består av Blekmosse-Svartholmsmossen (SSO100293) som ingår i myrskyddsprogrammet och det ligger på cirka 2,3 kilometers avstånd från ett kraftverk i båda alternativen.

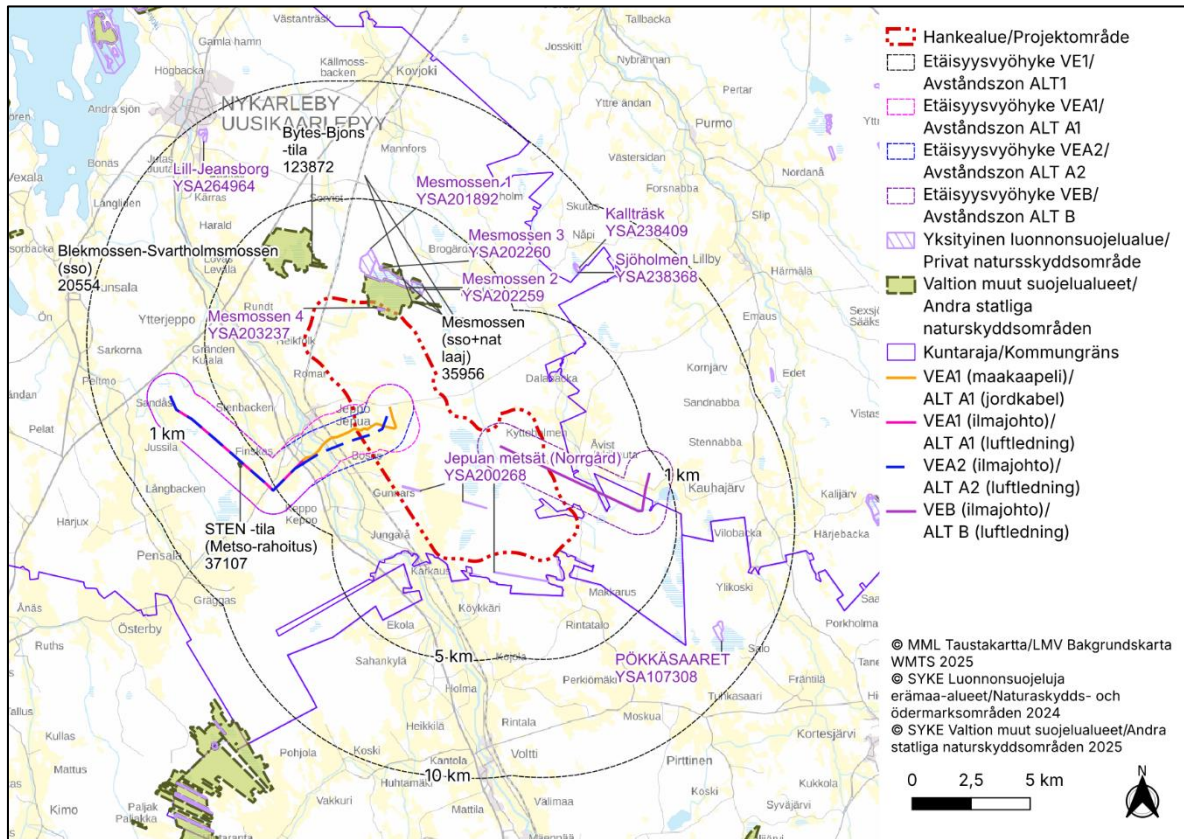


Bild 3.10 Läget av naturskyddsområden i förhållande till projektområdet och elöverföringsruterna.

I projektområdet finns inga internationellt viktiga (IBA), nationellt viktiga (FINIBA) fågelområden eller fågelområden som är viktiga på landskapsnivå (MAALI). På under 20 kilometers avstånd från kraftverken finns ett internationellt viktigt fågelområde (IBA) Nykarleby skärgård (44), på cirka 18,2 kilometers avstånd från kraftverken. På under 20 kilometers avstånd finns två nationellt viktiga (FINIBA) fågelområden. Monässundet (730072) ligger på cirka 15,9 kilometers avstånd från kraftverken. Nykarleby skärgård (730038) ligger på cirka 18,2 kilometers avstånd från kraftverken. Avgränsningen av området är samma som avgränsningen av IBA-området med samma namn.

På under 20 kilometers avstånd från kraftverken ligger fem fågelområden som är viktiga på landskapsnivå (MAALI). Det närmaste MAALI-området, Monässundet, ligger på cirka 15,9 kilometers avstånd från kraftverken och avgränsningen av området är samma som avgränsningen av FINIBA-området med samma namn.

I vindkraftsområdet finns inga nationellt värdefulla landskapsområden. I det teoretiska maximala synlighetsområdet för de planerade kraftverken i Jeppo, det vill säga på under 40 kilometers avstånd från kraftverken, finns fem nationellt värdefulla landskapsområden. Det

närmaste VAMA-området är Purmo ådals odlingslandskap som ligger som närmast cirka 11,8 kilometer nordost om de planerade kraftverken i båda projektalternativen. (Bild 3.11)

I vindkraftsområdet finns inga byggda kulturmiljöer av riksintresse. I det landskapsmässiga fjärrområdet för de planerade kraftverken i Jeppo, det vill säga på under 30 kilometers avstånd från kraftverken, finns sammanlagt 32 RKY-områden av vilka en del består av flera delar. Det RKY-objekt som ligger närmast kraftverken är Bruksherrgårdarna i Österbotten, som består av flera delar. Objektet ligger som närmast på cirka 3,3 kilometers avstånd i väst i båda projektalternativen (delområde Kiitola). I närheten av kraftverken ligger också ett annat delområde som hör till samma RKY-område på cirka 3,4 kilometers avstånd väster om kraftverken (delområde Keppo). (Bild 3.11)

I vindkraftsområdet finns inga landskapsområden som är värdefulla på landskapsnivå. I det landskapsmässiga fjärrområdet för de planerade kraftverken i Jeppo, det vill säga på under 30 kilometers avstånd från kraftverken, finns sammanlagt 19 landskapsområden av betydelse på landskapsnivå av vilka en del består av flera delar. Det närmaste landskapsområdet som är värdefullt på landskapsnivå är kulturlandskapet vid Lappo ås nedre lopp som ligger som närmast på cirka 1,1 kilometers avstånd i väst i båda projektalternativen. I vindkraftsområdet finns inga byggda kulturmiljöer av landskapsintresse. I de planerade kraftverkens landskapsmässiga mellanområde, det vill säga på under 20 kilometers avstånd från kraftverken, finns sammanlagt fem byggda kulturmiljöer, en väg och 13 punktliknande objekt av landskapsintresse. Det närmaste kulturmiljön av landskapsintresse är Ekola husgrupp, som ligger som närmast på cirka 3,6 kilometers avstånd söder kraftverken i alternativ ALT1 och på 5,2 kilometers avstånd från kraftverken i alternativ ALT2.

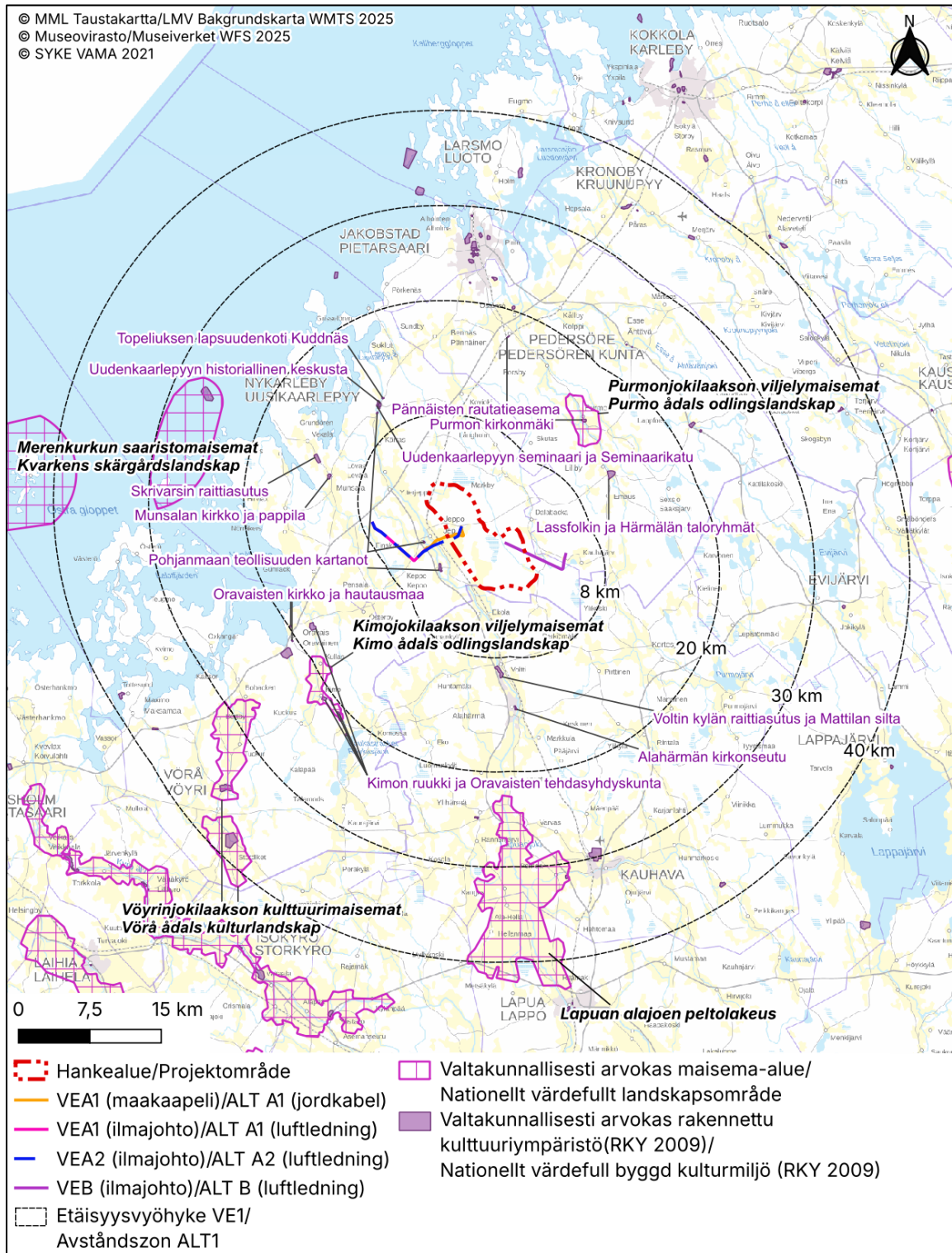


Bild 3.11 Nationellt värdefulla områden och objekt i landskapet och kulturmiljön. RKY 2009-objekt har listats på under 20 kilometers avstånd.

3.5.3 Markägoförhållanden

Jeppo planeringsområde är i privat ägo. Planeringsområdet har en areal på cirka 6 140 hektar.

4 UTREDNINGAR OCH KONSEKVENSBEDÖMNING

De miljökonsekvenser som orsakas av vindkraftsprojektet bedöms i ett separat förfarande vid miljökonsekvensbedömning enligt MKB-lagen. Strävan är att delgeneralplaneprocessen sker parallellt med MKB-förfarandet fram till att planutkastet läggs fram. Planförslaget utarbetas efter kontaktmyndighetens motiverade slutsats om MKB-beskrivningen. MKB-förfarandet är en process där syftet är att producera mer information om projektet och dess konsekvenser. Resultaten av MKB-förfarandet utnyttjas i planläggningsprocessen.

I samband med delgeneralplaneringen utnyttjas utredningar och inventeringar som gjorts i området i samband med MKB-förfarandet.

Utredningar som ska göras i samband med MKB-förfarandet:

- Utredning av växt- och naturtyper
- Flygekorrsutredning och utredning av åkergröda
- Fladdermusutredning
- Utredning av häckande fåglar
- Inventering av spelplatser för skogshönsfåglar
- Utredning av dagrovfåglar
- Uppföljning av fiskgjusens flygrutter
- Utredning av ugglor
- Utredning av flyttfåglar
- Arkeologisk inventering
- Analys av synlighetsområden
- Fotomontage
- Modellering av buller och blänkeffekter
- Invånarenkät
- Intervjuer med jägare
- Naturbedömning (Mesmossen FI0800044, SAC)

Ovan nämnda utredningar som gjorts i samband med MKB-förfarandet används i konsekvensbedömningen av delgeneralplanen för vindkraftsprojektet. Vid planläggningen utnyttjas även befintliga utredningar och inventeringar samt andra utredningar på nationell nivå

och landskapsnivå. Vartefter att processen framskrider utarbetas övriga utredningar som behövs för projektets konsekvensbedömning.

Delgeneralplanens konsekvensbedömning genomförs enligt 9 § OAL och 1 § MBF. Delgeneralplanen utarbetas så att den uppfyller innehållskraven för en generalplan (39 § OAL) samt särskilda innehållskrav för delgeneralplaner som berör vindkraft (77b § OAL).

5 DELTAGANDE OCH VÄXELVERKAN

5.1 Deltagande

I detta program för deltagande och bedömning behandlas på vilket sätt det är möjligt att delta i delgeneralplaneprocessen.

Planläggningsförfarandet samt informationen om utgångspunkterna, målen och eventuella alternativ till planeringen när planer bereds skall ordnas så att markägarna på området och de vars boende, arbete eller övriga förhållanden kan påverkas betydligt av planen samt de myndigheter och sammanslutningar vars verksamhetsområde behandlas vid planeringen (intressent) har möjlighet att delta i beredningen av planen, bedöma verkningarna av planläggningen och skriftligen eller muntligen uttala sin åsikt om saken. (62 § OAL)

Intressenter vars boende, arbete eller andra förhållanden kan påverkas av den aktuella planen:

- Fasta invånare och fritidsinvånare, företag och näringsutövare samt användare av rekreationsområden i planens influensområde.
- Markägare och -innehavare i planens influensområde

Sammanslutningar vars områden behandlas i planeringen:

- Föreningar och sammanslutningar som är verksamma i området och dess närhet, såsom invånarföreningar eller byföreningar.
- Sammanslutningar som representerar ett visst intresse eller en viss befolkningsgrupp, såsom naturskydds- och jaktföreningar
- Sammanslutningar som representerar näringsidkare och företag
- Övriga lokala eller regionala samfund, såsom väglag och vattenskyddsföreningar
- Sammanslutningar eller företag som sköter specialuppgifter, såsom energi- och vattenverk

Intressenter som är identifierade för att vara viktiga för detta projekt är:

Nykarleby stads förvaltningsorgan och nämnder

Grannkommuner och städer

- Pedersöre kommun
- Kauhava stad
- Vörå kommun

Företag och sammanslutningar

- Finavia Abp
- Air Navigation Services Finland Oy
- Fingrid Abp
- Herrfors Abp
- Kovjoki Vatten Ab
- Nykarleby kraftverk Ab
- Jeppo Kraft andelslag
- Skogsvårdsföreningen Österbotten
- Nykarlebynejdens Jaktvårdsförening r.f.
- Kust-Österbottens viltvårdsdistrikt
- Jägarförbund Svenska Österbotten
- Suomen Erillisverkot Oy
- Telia Finland Ab
- DNA Finland Ab
- Elisa Ab
- Digita

Myndigheter

- Närings-, trafik- och miljöcentralen i Södra Österbotten NTM
- Österbottens förbund
- Södra Österbottens förbund
- Österbottens museum
- Västkustens miljöenhet
- Regionförvaltningsverket i Västra och Inre Finland RFV
- Transport- och kommunikationsverket Traficom
- Trafikledsverket
- Försvarsmakten
- Forststyrelsen
- Finlands skogscentral
- Österbottens räddningsverk

- Naturresursinstitutet
- Miljöhälsan Kallan

Förteckningen över intressenter kompletteras vid behov.

5.2 Information

Framläggandet i delgeneralplanens olika skeden kungörs på Nykarleby stads webbplats på adressen www.nykarleby.fi samt i lokaltidningar (Ilkka-Pohjalainen, Österbottens tidning, Vasabladet) enligt kommunens praxis. Under projektet är det möjligt att ordna informationsmöten eller presentationsmöten om planen.

6 PLANLÄGGNINGSPROCESSENS SKEDEN OCH PRELIMINÄRT TIDSCHEMA

6.1 Planen anhängiggörs (slutet av 2024–hösten 2025)

Nykarleby stadsfullmäktige har 12.12.2024 (62 §) inlett utarbetandet av en delgeneralplan för Jeppo vindkraftsprojekt på den projektansvarigas initiativ. Projektansvarig är Fortum Oy.

PDB läggs fram och i samband med detta har intressenterna och kommunens invånare möjlighet att framföra sina åsikter om det. Om framläggandet av PDB informeras separat genom en kungörelse i lokaltidningar (Ilkka-Pohjalainen, Österbottens tidning, Vasabladet) och på stadens webbplats. Tillsammans med berörda myndigheter ordnas ett myndighetsråd i inledningsskede enligt 66 § i OAL.

6.2 Planens beredningsskede (våren 2026–hösten 2026)

Materialet i delgeneralplanens beredningsskede utarbetas och planutkastet läggs fram. Om framläggandet informeras separat. Intressenterna och stadens invånare har haft möjlighet att framföra en åsikt om planutkastet, endera skriftligt eller muntligt (30 § MBF). Utlåtanden begärs av myndigheterna och en sammanställning görs av responsen. Om framläggandet i inledningsskedet informeras separat genom en kungörelse i lokaltidningar (Ilkka-Pohjalainen, Österbottens tidning, Vasabladet) och på stadens webbplats. Behovet av informationsmöte avgörs under planprocessen.

Skriftliga åsikter och utlåtanden skickas till Nykarleby stad, PB 29, 66901 Nykarleby eller per e-post till adressen tekniska.kansliet@nykarleby.fi

6.3 Planens förslagsskede (våren 2027–hösten 2027)

De åsikter och utlåtanden som lämnats in under framläggandet av planutkastet behandlas och bemötanden utarbetas till dem. Planförslaget läggs fram offentligt under minst 30 dagar (65 § MBL, 19 § MBL). Intressenterna kan lämna in en anmärkning mot förslaget under framläggandet. Utlåtanden om förslaget till generalplanen begärs från myndigheterna. Vid behov ordnas ett myndighetssamråd (66 § OAL och 18 § MBF). Om framläggandet i förslagsskedet informeras separat genom en kungörelse i lokaltidningar (Ilkka-Pohjalainen, Österbottens tidning, Vasabladet) och på stadens webbplats. Behovet av informationsmöte avgörs under planprocessen.

Skriftliga anmärkningar och utlåtanden skickas till Nykarleby stad, PB 29, 66901 Nykarleby eller per e-post till adressen nykarleby.stad@nykarleby.fi.

6.4 Planen godkänns (hösten 2027–våren 2028)

Anmärkningar och utlåtanden som lämnats in under framläggandet av planförslaget behandlas och bemötanden utarbetas till dem. Stadsstyrelsen lägger fram planen för godkännande i stadsfullmäktige. Stadsfullmäktige har behörighet att godkänna planen. Om beslutet att godkänna planen informeras separat genom en kungörelse i lokaltidningar (Ilkka-Pohjalainen, Österbottens tidning, Vasabladet) och på stadens webbplats. Beslutet om att godkänna planen kan överklagas till den förvaltningsdomstolen (188 § OAL).

7 KONTAKTUPPGIFTER

Nykarleby stad



Nykarleby stad

Topeliusesplanaden 7
66900 Nykarleby

Planläggningschef
Emilia Ingman
+358 50 476 8599
emilia.ingman@nykarleby.fi

Karttekniker
Elin Sundqvist
+358 50 4350618
elin.sundqvist@nykarleby.fi

Projektaktör



Fortum Oy

Project Development Manager
Peter Rex
+358 50 406 4952
peter.rex@fortum.com

Konsult som ansvarar för planläggningen



FCG Rakennettu Ympäristö Oy

Puistokatu 2 A, 40100 Jyväskylä

Projekt- och kunddirektör
Susanna Paananen (YKS-585)
+358 44 704 6280
susanna.paananen@fcg.fi