

Nykarleby stad

Delgeneralplan för Kaitsar vindkraftspark i Nykarleby

Program för deltagande och bedömning

24.11.2023

Delgeneralplan för Kaitsar vindkraftspark i Nykarleby

1 Kontaktuppgifter

Nykarleby stad



Nykarleby stad

Karttekniker

Ann-Heléne Skata

tfn: +358 503307092

ann-helene.skata@nykarleby.fi

Post- och besöksadress:

Nykarleby stad, Topeliusesplanaden 7

66900 Nykarleby

tfn +358 6 7856 111

e-post: nykarleby.stad@nykarleby.fi

Konsult som ansvarar för planläggningen



FCG Finnish Consulting Group Oy

Arkitekt, TkD

Tarja Outila

Osmovägen 34, PB 950, 00601 Helsingfors

tfn: +358 440 888163

tarja.outila@fcg.fi

Projektansvarig

Oy Lillby Vind Ab

Teknologiapuisto 1

61800 Kauhajoki

Jaakko Leppinen

tfn +358 40 1881 297

jaakko.leppinen@windelligence.com

24.11.2023

Innehåll

1	Kontaktuppgifter	1
2	Syftet med programmet för deltagande och bedömning	3
3	Planeringsområdet	3
4	Planeringsuppgift och mål	4
5	Utgångspunkter för planeringen	4
5.1	Nuläget i planeringsområdet.....	4
5.2	Riksomfattande mål för områdesanvändningen	5
5.3	Landskapsplan	6
5.4	Markägoförhållanden	7
5.5	Övriga vindkraftsprojekt i planeringsområdets närhet	7
6	Utredningar och konsekvensbedömning	8
7	Deltagande och växelverkan	8
7.1	Intressenter	8
7.2	Deltagande	9
8	Planeringens skeden och preliminärt tidsschema	10

24.11.2023

2 Syftet med programmet för deltagande och bedömning

Enligt 63 § i markanvändnings- och bygglagen (MBL) ska ett planläggningsarbete omfatta ett med avseende på planens syfte och betydelse nödvändigt program för deltagande och växelverkan samt för bedömning av planens konsekvenser. Programmet för deltagande och bedömning (PDB) läggs fram till påseende i början av planläggningsarbetet. Intressenterna har möjlighet att framföra sina åsikter om programmet för deltagande och bedömning.

I programmet för deltagande och bedömning redogörs för vad som planeras och var, vilka som är planarbetets intressenter, när och hur det är möjligt att påverka planeringen av området samt en uppskattning av tidtabellen. Dessutom redogörs för utgångspunkterna för planeringsarbetet, målen samt de utredningar och konsekvensbedömningar som ska göras under arbetets gång.

Vid behov preciseras programmet för deltagande och bedömning (PDB) i takt med att planarbetet framskrider.

3 Planeringsområdet

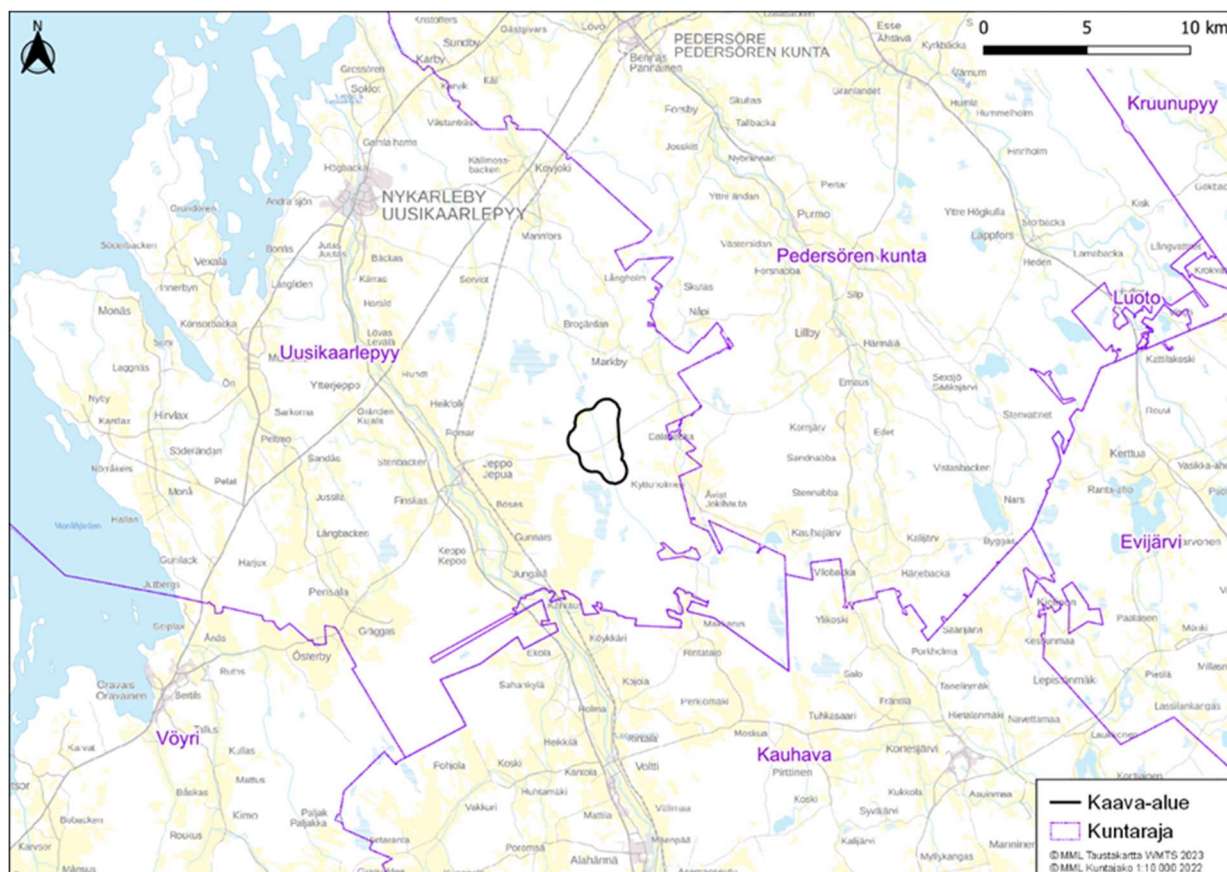


Bild 1. Planeringsområdets läge.

Planeringsområdet ligger cirka 15 kilometer sydost om Nykarleby centrum. Kaitsar vindkraftspark i Nykarleby omfattar ett cirka 760 hektar stort område. Planeringsområdet består till största delen av jord- och skogsbruksområde. Området korsas av Nylandsvägen i öst-västlig riktning. Från vägen förgrenar sig flera mindre vägar. Planeringsområdet kommer att preciseras i takt med att projektet

24.11.2023

framskrider, bland annat utgående från de utredningar som görs. I beredningsskedet utreds fyra alternativ för elöverföringen:

Alt 1: Stickledningsanslutning till Herrfors 110 kV anslutning i Sorvistområdet.

Alt 2: Anslutning till Herrfors regionnät i riktning mot Jeppo.

Alt 3: Anslutning till Fingrids nät Seinäjoki-Hirvisuo 110 kV som stickledningsanslutning från Markby.

Alt 4: Anslutning till Fingrids nät Seinäjoki-Hirvisuo 100 kV i Kasackbackaområdet.

I planeringsområdets omgivning koncentreras bostadsbebyggelsen längs Lappo å och Dalabackavägen. Området söder om planeringsområdet är glesbebyggt. Enligt material från Lantmäteriverkets terrängdatabas finns det inga bostads- eller fritidsbyggnader i området.

4 Planeringsuppgift och mål

Nykarleby stad har godkänt planläggningsinitiativet för projektet vid stadsfullmäktiges sammanträde 10.6.2021, 59§.

Oy Lillby Vind Ab planerar en vindkraftspark öster om Jeppo på Nykarleby stads område. I planeringsområdet planeras byggandet av högst sju (7) vindkraftverk. Planläggningsinitiativets ansökan gällde högst åtta kraftverkshelheter.

De planerade kraftverkens totala höjd har ändrat sedan situationen då planläggningsinitiativet gjordes. Kraftverkens totala höjd är högst cirka 300 meter. Kraftverkets effekt är 6,4 MW och rotorernas diameter 200 meter. Kraftverkets navhöjd är 200 meter, varvid totalhöjden blir 300 meter. Den totala effekten skulle uppskattningsvis vara cirka 45 MW.

Delgeneralplanen utarbetas så att planen kan användas som grund för vindkraftverkens bygglov i enlighet med 77 a § i MBL. I samband med planprojektet tillämpas bedömningsförfarande för miljökonsekvenser.

Delgeneralplanen utarbetas som en plan med rättsverkningar och den godkänns av Nykarleby stadsfullmäktige.

Målet för vindkraftsparken är att för sin del främja de klimatpolitiska mål som Finland har förbundit sig till.

Avsikten med delgeneralplanen är att bygga en vindkraftspark med beaktande av naturmiljöns särdrag och konsekvenserna för miljön samt att lindra eventuella skadliga konsekvenser som byggandet orsakar.

Dessutom är delgeneralplanens syfte att beakta övriga markanvändningsbehov som berör området och de mål som ställs upp under planeringsprocessen.

Planeringsområdet preciseras i takt med att planläggningsprocessen framskrider samt utgående från resultaten av kommande utredningar.

5 Utgångspunkter för planeringen

5.1 Nuläget i planeringsområdet

Planeringsområdet ligger i Nykarleby stad, cirka 14 kilometer sydost om Nykarleby centrum. Till Pedersöre kommungräns är det cirka 1,3 kilometer från planeringsområdet. Bostadsbebyggelsen har

24.11.2023

koncentrerats längs västra sidan av Lappo å. Den närmaste tätorten är Jeppo som ligger på cirka fem kilometers avstånd från planeringsområdet. Den närmaste byn är Åvist, som ligger sydost om planeringsområdet. Den närmaste småbyn ligger på under 2 kilometers avstånd, öster om planeringsområdet. Landsbygdsbebyggelse finns i närheten av planeringsområdet, på under en kilometers avstånd, öster om planeringsområdet. På under två kilometers avstånd från de planerade kraftverksplatserna finns inga bostadsbyggnader. De närmaste bostadsbyggnaderna ligger på cirka 2,4 kilometers avstånd från det närmaste kraftverket och närmaste fritidsbyggnad på cirka 800 meters avstånd från det närmaste kraftverket. På under två kilometers avstånd från de planerade kraftverksplatserna finns inga övriga fritidsbyggnader. Kraftverken kommer att placeras så att bullret inte överskrider 40 dB i det område där de närmaste bostads- och fritidsbyggnaderna finns.

Genom planeringsområdet löper Nylandsvägen i öst–västlig riktning. Från vägen förgrenar sig flera mindre vägar.

Projektet ska anslutas till Fingrids 110 kV kraftledning på östra sidan av planeringsområdet, via en jordkabel som är ansluten till Utterbråta elstation i Kronoby. Jordkabeln är cirka 7 km lång och går nästan hela vägen parallellt med vägen.

Planeringsområdet ligger cirka 30–40 meter över havet. Höjdvariationerna i planeringsområdet är ganska små. De högsta punkterna ligger i de mellersta och västra delarna av planeringsområdet. Med tanke på livsmiljön är planeringsområdet kraftigt bearbetat och består av regionalt sett sedvanligt och ganska kargt skogsområde. På planeringsområdet finns även små åkerområden. I praktiken är alla skogarna i området moskogor som används för skogsbruk, och största delen av myrarna i området har dikats ut. På området finns inga äldre skogfigurer eller bergiga skogsområden. På området finns några delar av outdikade myrar. I området finns en liten sjö och delvis uträtade bäckar. På planeringsområdet finns inga kända utrotningshotade eller på annat sätt värdefulla växtarter (Laji.fi).

På planeringsområdet finns inga kulturhistoriskt betydande områden eller byggnader. Det närmaste nationellt värdefulla landskapsområdet ligger på över 27 kilometers avstånd från planeringsområdet. Det närmaste nationellt värdefulla landskapsområdet är Purmo ådals odlingslandskap som ligger cirka 10 kilometer nordost om planeringsområdet. På under 10 kilometers avstånd från de planerade kraftverken finns två landskapsområden som är värdefulla på landskapsnivå: Ekola bylandskap och kulturlandskapet vid Lappo ås nedre lopp. På under 10 kilometers avstånd finns två byggda kulturmiljöer av riksintresse som hör till de Österbottniska bruksherrgårdarna. På planeringsområdet finns inga tidigare kända fornlämningar.

5.2 Riksomfattande mål för områdesanvändningen

De riksomfattande målen för områdesanvändning (VAT) är en del av systemet för planeringen av områdesanvändningen i enlighet med markanvändnings- och bygglagen. Enligt 24 § i markanvändnings- och bygglagen ska målen beaktas och genomförandet av dem främjas i landskapsplaneringen, i kommunernas planläggning och i statliga myndigheters verksamhet. De nya riksomfattande målen för områdesanvändningen trädde i kraft 1.4.2018.

Projektet berörs av följande riksomfattande mål för områdesanvändningen:

- Fungerande samhällen och hållbara färdvägar
- En sund och trygg miljö
- En livskraftig natur- och kulturmiljö samt naturtillgångar

24.11.2023

- En energiförsörjning med förmåga att vara förnybar

5.3 Landskapsplan

På området gäller Österbottens landskapsplan 2040 som trädde i kraft 11.9.2020. Vid ikraftträdandet ersatte planen den tidigare landskapsplanen för Österbotten och dess etappplaner.

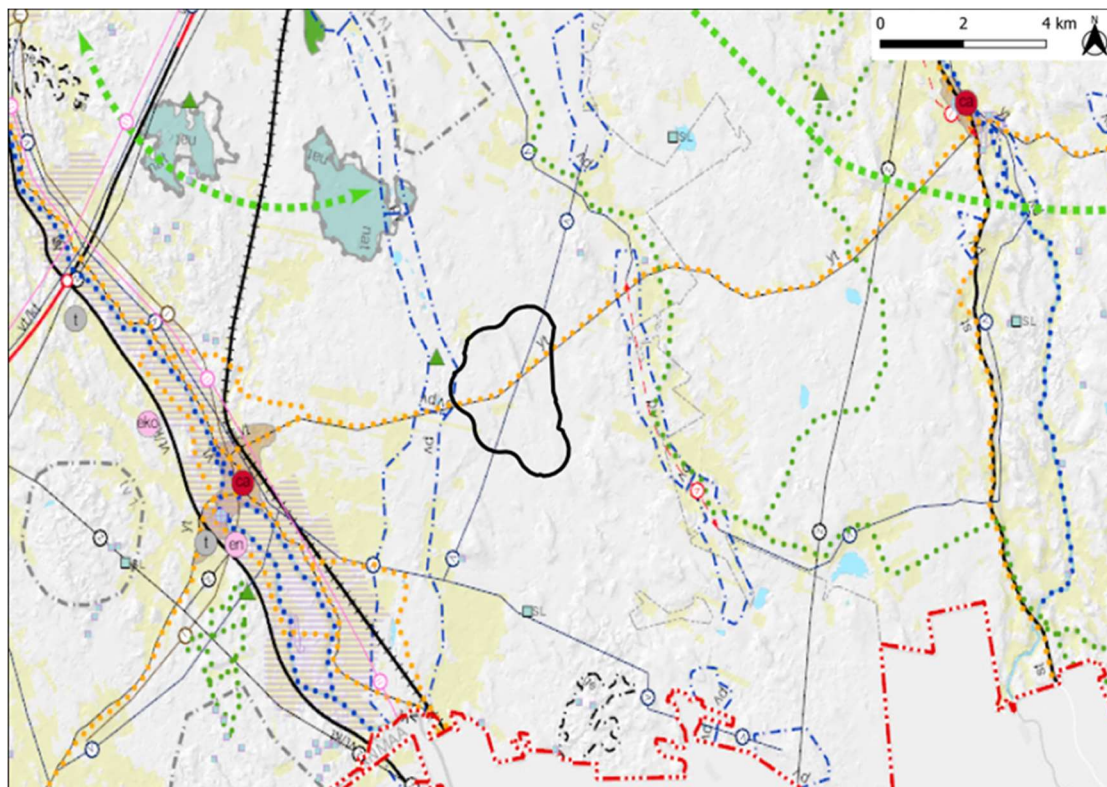


Bild 2. Planeringsområdets läge i karttjänsten för Österbottens landskapsplan 2040. Planeringsområdet visas med en blå polygon. (Hänvisat 20.7.2021).

I Österbottens landskapsplan 2040 anvisas följande beteckningar till projektområdet eller dess omedelbara närhet:

	Stomvattenledning
	Riktgivande cykelled
	Förbindelseväg
	Viktigt grundvattenområde för vattentäkt eller grundvattenområde som lämpar sig för vattentäkt
	Rekreations-/turistmål

På planeringsområdet finns inga gällande general- eller detaljplaner. De närmaste detaljplanerade områdena finns i Jeppoområdet. På Nykarleby stads område finns flera andra vindkraftsplaner.

24.11.2023

5.4 Markägoförhållanden

Markområdena i planeringsområdet är i privat ägo. Projektaktören tecknar markarrendeavtal med markägarna i området.

5.5 Övriga vindkraftsprojekt i planeringsområdets närhet

Verksamma vindparker och vindkraftsprojekt som planeras i närheten beaktas i konsekvensbedömningen i den mån som eventuella samkonsekvenser kan antas uppstå.

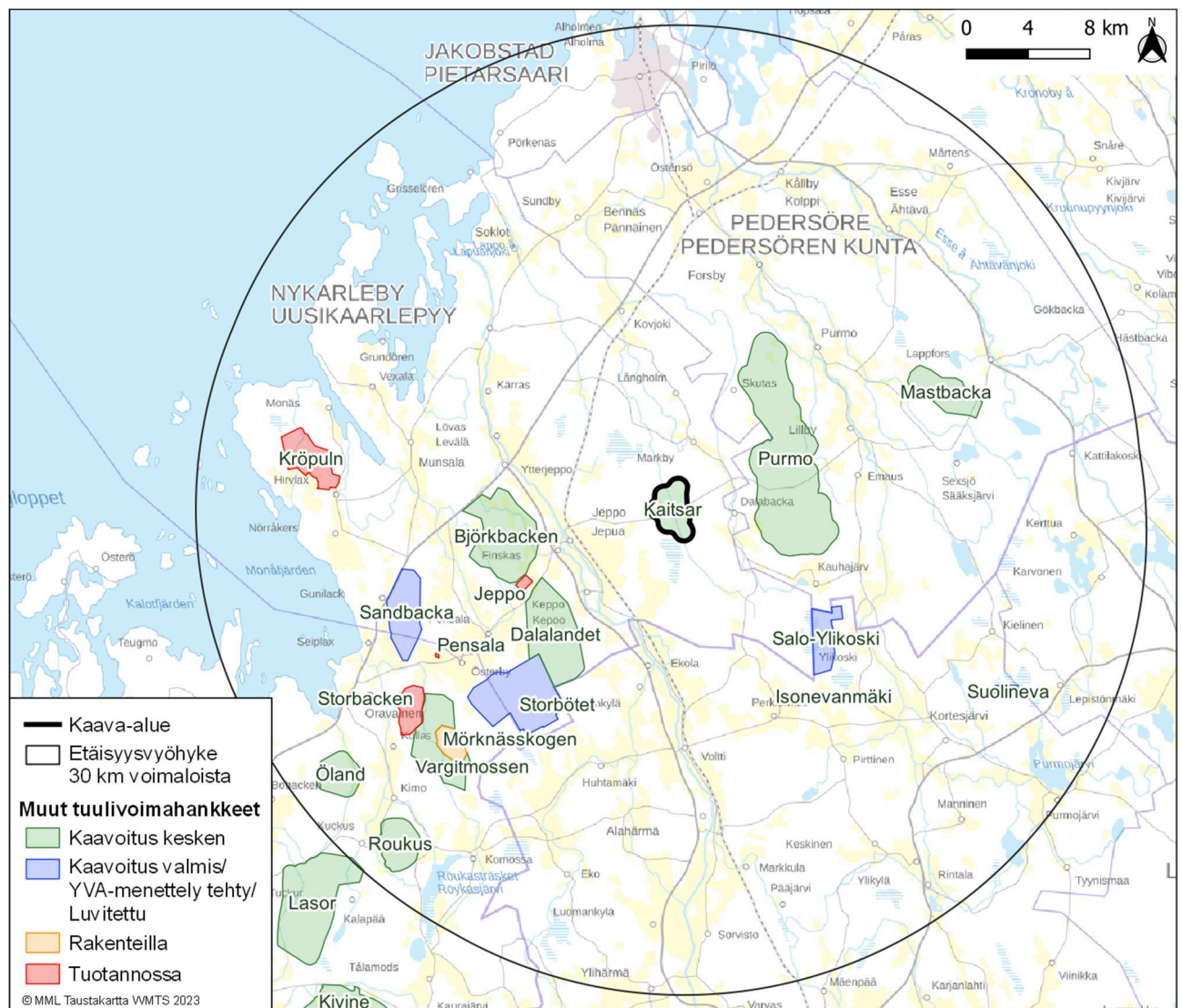


Bild 3. Övriga vindkraftverk och vindkraftsprojekt i planeringsområdets närhet.

24.11.2023

6 Utredningar och konsekvensbedömning

Konsekvensbedömningen är en del av planeringen när man bygger ett vindkraftverk. Avsikten med att utreda konsekvenserna är att redan under planeringen få information om planeringslösningarnas betydelse och att på så sätt förbättra den slutliga planens kvalitet. Utredningen av konsekvenser grundar sig på tillgänglig grundläggande information om området, terrängbesök, utgångsuppgifter från intressenterna, utlåtanden och åsikter samt på analys av egenskaper som förändrar omgivningen för de planer som utarbetas.

De miljökonsekvenser som orsakas av betydande vindkraftsprojekt bedöms i ett förfarande för miljökonsekvensbedömning i enlighet med MKB-lagen. Den vindkraftspark som planeras i Kaitsarområdet i Nykarleby överskrider inte gränsen i MKB-projektförteckningen (1.2.2019) enligt vilken förfarande vid miljökonsekvensbedömning enligt lagen ska tillämpas i vindkraftsprojekt när antalet enskilda kraftverk är minst 10 eller den totala effekten är minst 45 megawatt.

En begäran om prövning av behovet av MKB-förfarande har tillställts NTM-centralen i Södra Österbotten. NTM-centralen har fattat beslut i frågan 20.12.2021 EPOELY/1958/2020. Enligt beslutet tillämpas MKB-förfarande inte på projektet.

De på förhand uppskattade tyngdpunktsområdena för bedömningen av de konsekvenser som Kaitsarprojektet orsakar är buller- och skuggeffekter, landskapskonsekvenser samt konsekvenser för människan. Även de konsekvenser som uppstår genom elöverföringen och de sammantagna konsekvenserna med andra projekt är viktiga tyngdpunkter i konsekvensbedömningen. Under planläggningsprocessen bedöms också projektets förhållande till de planeringsnivåer som styr generalplaneringen.

Under åren 2021–2022 görs följande inventeringar och utredningar i samband med planläggningen. Dessa betjänar även det förslag till delgeneralplan som ska utarbetas. Utredningarna motsvarar de allmänna utredningar som görs för vindkraft:

- Naturutredningar
 - Utredning av ugglor
 - Inventering av spelplatser för skogshönsfåglar
 - Utredning av dagrovfåglar
 - Utredning av häckande fåglar
 - Utredning av flyttfåglar
 - Inventering av vegetation och naturtyper
 - Separata utredningar av arter som ingår i bilaga IV(a) till EU:s habitatdirektiv: Inventering av flygekorre, utredning av åkergroda och utredning av fladdermöss
- Arkeologisk inventering
- Synlighetsanalys och fotomontage
- Modellering av buller- och skuggeffekter

7 Deltagande och växelverkan

7.1 Intressenter

Intressenter är

- fastighetsägarna
- de vars boende, arbete eller andra förhållanden kan påverkas avsevärt av den aktuella planen.

24.11.2023

- invånare, företag och näringsidkare på planens influensområde, användare av rekreationsområden, markägare och -innehavare på planens influensområde
- myndigheter inom sådana branscher som behandlas i planeringen:
 - kommunens förvaltningsområden och nämnder
 - närliggande kommuner
 - Närings-, trafik- och miljöcentralen i Södra Österbotten (NTM)
 - Närings-, trafik- och miljöcentralen i Österbotten (NTM)
 - Österbottens förbund
 - Södra Österbottens förbund
 - Österbottens räddningsverk
 - Trafikledsverket
 - Trafik- och kommunikationsverket Traficom
 - Österbottens museum
 - Försvarsmakten (logistikregementet)
 - Naturresursinstitutet (LUKE)
 - Forststyrelsen
 - Skogscentralen
 - Regionförvaltningsverket i Västra och Inre Finland
 - Finavia
 - Digita Oy
 - Fingrid Abp
- sammanslutningar vars områden behandlas i planeringen:
 - sammanslutningar som representerar invånarna, som invånarföreningar och byalag
 - sammanslutningar som representerar ett visst intresse eller en viss befolkningsgrupp, som naturskyddsföreningar och sammanslutningar som representerar företag
 - sammanslutningar som representerar näringsidkare och företag
 - övriga lokala eller regionala sammanslutningar, som väglag och vattenskyddsföreningar

7.2 Deltagande

Intressenterna har möjlighet att framföra sina åsikter och anmärkningar under tiden för framläggandet i planutkast- och planförslagsskedet. Intressenter är enligt 62 § i MBL områdets markägare och de vars boende, arbete eller övriga förhållanden kan påverkas avsevärt av planen samt de myndigheter och sammanslutningar vars verksamhetsområde behandlas under planeringen.

Information om delgeneralplanen för Kaitsar vindkraftspark delges i tidningarna Vasabladet, Österbottens Tidning, Pietarsaaren Sanomat och Ilkka-Pohjalainen samt på stadens officiella anslagstavla på webben.

24.11.2023

8 Planeringens skeden och preliminär tidtabell

Planläggningens inledningsskede och aktualisering (6/2022–8/2022)

Inledande myndighetssamråd (MBF 18 §) hölls 27.4.2022. Över myndighetssamrådet har gjorts en promemoria. Ett sammandrag av samrådet finns som bilaga till planbeskrivningen.

Programmet för deltagande och bedömning (MBL 63 §) för delgeneralplanen för Kaitsar vindkraftspark i Nykarleby var framlagt till påseende 24.6–26.8.2022.

Under tiden programmet var framlagt till påseende gavs 13 utlåtanden och en åsikt. På responsen kommer man att ge motiverande bemötanden, som behandlas i tekniska nämnden samtidigt som den godkänner att materialet från beredningsskedet framläggs för påseende.

Aktualiseringen av planprojektet och programmet för deltagande och bedömning har kungjorts i tidningarna Vasabladet, Österbottens Tidning, Pietarsaaren Sanomat och Ilkka-Pohjalainen samt på kommunens webbplats (63 § MBL).

Generalplanens beredningsskede (12/2023–1/2024)

Delgeneralplanens beredningsmaterial läggs fram till påseende enligt MBL 62 § under minst 30 dagar (MBF 19 §). Intressenterna och stadens invånare kan framföra sina åsikter om planutkastet skriftligt eller muntligt. Ett utlåtande om planutkastet begärs av myndigheterna. En sammanfattning av responsen utarbetas (blankett för växelverkan). Responsen bemöts.

Planens beredningsskede infaller vid årsskiftet 2023–2024.

Framläggandet kungörs i tidningarna Vasabladet, Österbottens Tidning, Pietarsaaren Sanomat och Ilkka-Pohjalainen samt på kommunens webbplats.

Under den tid som beredningsmaterialet är framlagt för påseende ordnas ett informationsmöte för allmänheten, som man informerar om på kommunens webbsida samt i tidningar.

Generalplanens förslagsskede (10/2024–11/2024)

Förslaget till generalplan läggs fram till påseende (MBL 65 §) under minst 30 dagar. Intressenterna kan lämna in skriftliga eller muntliga anmärkningar gällande planen (MBF 19 §). Anmärkningar måste lämnas inom utsatt tid. Ett utlåtande om planutkastet begärs av myndigheterna (MBF 20 §). För de anmärkningar och utlåtanden som getts om planutkastet utarbetas motiverade bemötanden. Man gör ett sammandrag av den erhållna responsen (blankett för växelverkan) som behandlas av stadsstyrelsen när de behandlar godkännandet av planen.

Planens förslagsskede infaller i slutet av år 2024.

Framläggandet kungörs i tidningarna Vasabladet, Österbottens Tidning, Pietarsaaren Sanomat och Ilkka-Pohjalainen samt på kommunens webbplats.

Under förslagsskedets hörandetid ordnas ett informationsmöte för allmänheten, som man informerar om på kommunens webbsida samt i tidningar.

Under förslagsskedet ordnas vid behov ett myndighetssamråd enligt MBL 66 § och MBF 18 §.

Godkännande av delgeneralplanen (12/2024–61/2025)

Generalplanen godkänns av Nykarleby stadsfullmäktige. Beslutet att godkänna generalplanen kungörs officiellt i enlighet med 67 § MBL och 94 § MBF.

24.11.2023

Enligt 188 § i markanvändnings- och bygglagen kan besvär mot godkännande av en generalplan sökas genom överklagande till förvaltningsdomstolen på det sätt som fastställs i kommunallagen.

Om besvär inte lämnas träder planen i kraft när det lagakraftvunna beslutet om att godkänna planen har kungjorts (93 § MBF).