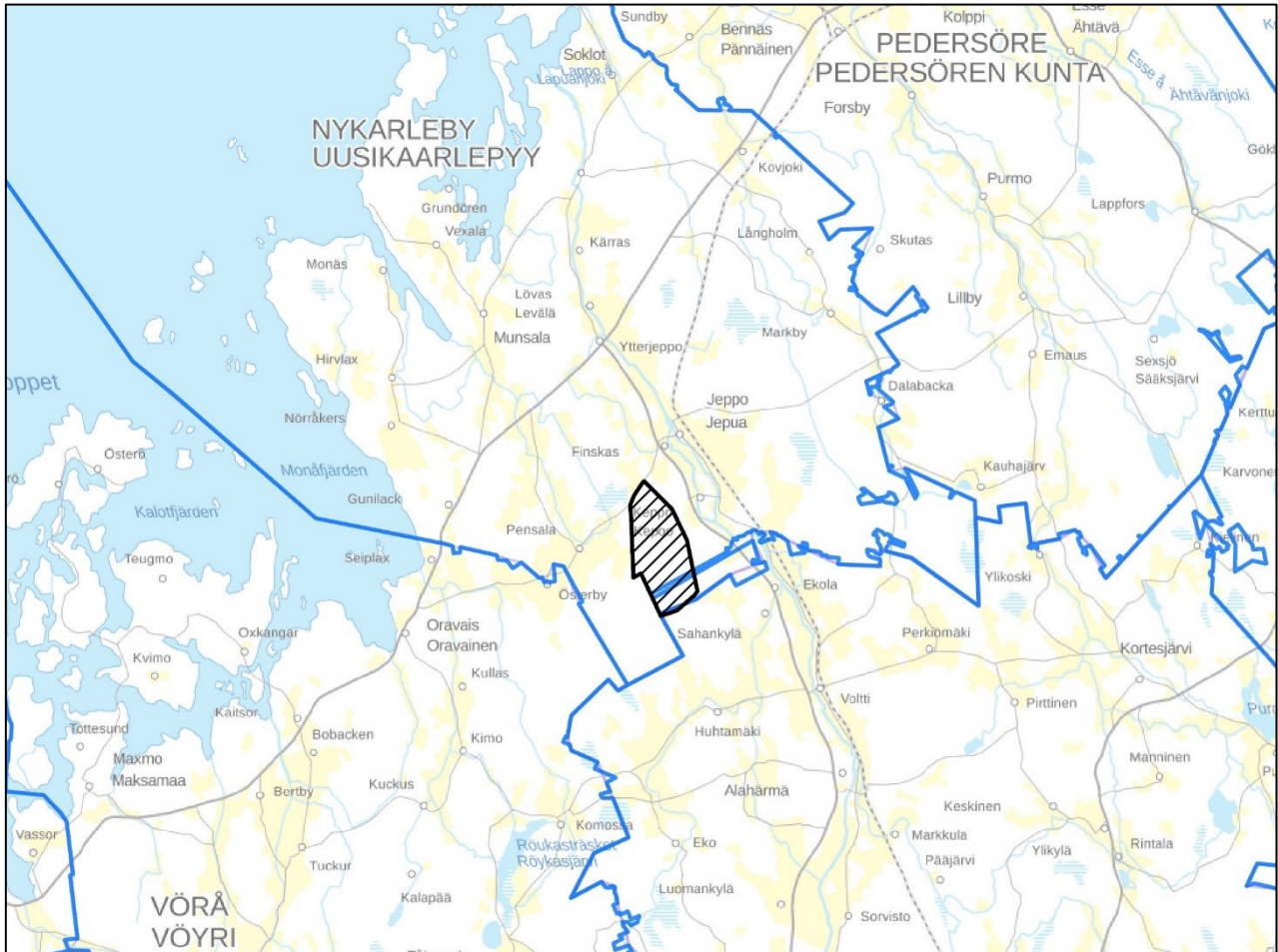


Delgeneralplan för vindkraft i Dalalandet

Dalalandetin tuulivoimaosayleiskaava

Program för deltagande och bedömning
Osallistumis- ja arviointisuunnitelma

1.3.2024



Nykarleby
Uusikaarlepyy

SITOWISE



UUSIKAARLEPYY
Pikkukaupunki parhaimmillaan

INNEHÅLL

1	INLEDNING.....	4
1.1	Delgeneralplanens syfte och mål	4
1.2	Initiativ	4
1.3	Projektets läge.....	5
2	OMRÅDETS NULÄGE	8
2.1	Markanvändning och byggd miljö	8
2.2	Naturmiljö	8
2.3	Kulturmiljö och fornlämningar	9
2.4	Markägoförhållanden.....	9
3	PLANERINGSSITUATION	9
3.1	Riksomfattande mål för områdesanvändningen.....	9
3.2	Landskapsplaner.....	10
3.3	General- och detaljplaner	13
3.4	Byggnadsordning.....	15
3.5	Samband med andra projekt, planer och program	15
4	UTREDNINGAR SOM SKA UPPRÄTTAS.....	18
5	KONSEKVENSBEDÖMNING	18
6	DELTAGANDE OCH VÄXELVERKAN	19
6.1	Intressenter.....	19
6.2	Myndighetsamarbete	20
6.3	Växelverkan i de olika skeden av planläggningen	20
6.4	Besvär.....	22
7	EFTERSTRÄVAD TIDTABELL	22
8	KONTAKTUPPGIFTER.....	23
9	RESPONS PÅ PROGRAMMET FÖR DELTAGANDE OCH BEDÖMNING	23

SISÄLTÖ

1	JOHDANTO.....	4
1.1	Osayleiskaavan tarkoitus ja tavoitteet	4
1.2	Aloite	4
1.3	Suunnittelualueen sijainti	5
2	ALUEEN NYKYTILA.....	8
2.1	Maankäyttö ja rakennettu ympäristö	8
2.2	Luonnonympäristö	8
2.3	Kulttuuriympäristö ja muinaisjäännökset	9
2.4	Maanomistus.....	9
3	SUUNNITTELUTILANNE	9
3.1	Valtakunnalliset alueidenkäyttötavoitteet	9
3.2	Maakuntakaavat.....	10
3.3	Yleis- ja asemakaavat	13
3.4	Rakennusjärjestys.....	15
3.5	Liittyminen muihin hankkeisiin, suunnitelmiin ja ohjelmiin	15
	Alueen muut tuulivoimahankkeet	15
4	LAADITTAVAT SELVITYKSET.....	18
5	VAIKUTUSTEN ARVIOINTI	18
6	OSALLISTUMINEN JA VUOROVAIKUTUS.....	19
6.1	Osalliset	19
6.2	Viranomaisyhteistyö.....	20
6.3	Vuorovaikutus kaavoituksen eri vaiheissa	20
6.4	Valitus.....	22
7	TAVOITEAIKATAULU	22
8	YHTEYSTIEDOT	23
9	PALAUTE OSALLISTUMIS- JA ARVIOINTISUUNNITELMASTA	23

1 Inledning

I programmet för deltagande och bedömning presenteras planlägningsprojektets läge och syften samt informeras om hur intressenterna kan påverka planläggningen och hur planens konsekvenser bedöms under arbetets gång.

Programmet för deltagande och bedömning (PDB) kompletteras enligt behov när planeringen framskrider och det finns framlagt på stadens anslagstavlor samt hemsida under den tid som uppges i kungörelsen.

1.1 Delgeneralplanens syfte och mål

Syftet med delgeneralplanen är att möjliggöra byggandet av vindkraftverk i Dalalandet. De centrala målen med planläggningen är att för området skapa markanvändningsmässiga förutsättningar för att kunna anlägga en vindkraftpark, bedriva skogsbruk, bevara möjligheterna att använda området för rekreation och jakt samt att lösa trafikarrangemangen i området på ett ändamålsenligt sätt. Delgeneralplanen utarbetas som en generalplan enligt 77a § i markanvändnings- och bygglagen, vilket innebär att den kan användas som grund för beviljande av bygglöv.

Avsikten med planen är att möjliggöra byggandet av 20 vindkraftverk med en maximal höjd på 300 meter. Vindkraftsparkens uppskattade totaleffekt är cirka 160-200 MW då ett enskilt vindkraftsverks effekt är 8-10 MW. På grund av antalet vindkraftverk och den totala produktionskapacitetens storlek tillämpas förfarandet vid miljökonsekvensbedömning (MKB) på vindkraftsprojektet. MKB-förfarandet för projektet inleddes i januari 2023. I MKB utvärderas två projektalternativ. Alternativ ALT1 omfattar 20 vindkraftverk och alternativ ALT2 omfattar 14 vindkraftverk. Dessa jämförs med alternativ ALTO där projektet inte genomförs. De bakgrundsuppgifter som behövs för delgeneralplaneringen utarbetas huvudsakligen i samband med MKB-förfarandet.

1.2 Initiativ

Prokon Wind Energy Finland Oy överlämnade ett initiativ till utarbetande av en delgeneralplan för vindkraft 21.12.2022.

Nykarleby stadsfullmäktige beslöt under sitt möte 16.2.2023 § 11 att en delgeneralplan skall uppgöras.

1 Johdanto

Osallistumis- ja arviointisuunnitelmassa esitetään kaavoitushankkeen sijainti ja tavoitteet sekä kerrotaan se, miten osalliset voivat vaikuttaa kaavoitukseen ja kuinka kaavan vaikutuksia arvioidaan työn aikana.

Osallistumis- ja arviointisuunnitelmaa (OAS) täydennetään suunnittelun edetessä tarpeen mukaan, ja se on nähtävillä kaupungin ilmoitustauluilla ja verkkosivuilla kuulutuksessa ilmoitettuna ajankohdana.

1.1 Osayleiskaavan tarkoitus ja tavoitteet

Osayleiskaavan tarkoituksena on mahdollistaa tuulivoimaloiden rakentaminen Dalalandetin alueelle. Kaavoituksen keskeisinä tavoitteina on luoda alueelle maankäytölliset edellytykset tuulivoimapuiston rakentamiselle ja metsätalouden harjoittamiselle, säilyttää alueen käyttömahdollisuudet virkistys- ja metsästysalueena sekä ratkaista alueen liikennejärjestelyt tarkoituksenmukaisella tavalla. Osayleiskaava laaditaan maankäyttö- ja rakennuslain 77a § mukaisena yleiskaavana, jota voidaan käyttää rakennusluvan myöntämisen perusteena.

Kaavan tavoitteena on mahdollistaa 20 kokonaiskorkeudeltaan enintään 300 metriä olevan tuulivoimalan rakentaminen. Tuulivoimapuiston arvioitu kokonaisteho on noin 160-200 MW, jos yksittäisen tuulivoimalan teho on noin 8-10 MW. Tuulivoimaloiden määrä ja kokonaistuotantokapasiteetin suuruus aiheuttavat sen, että tuulivoimahankkeeseen sovelletaan ympäristövaikutusten arviointimenettelyä (YVA). Hanketta koskeva YVA-menettely käynnistyi tammikuussa 2023. YVA-menettelyssä arvioidaan kahta hankevaihtoehtoa, vaihtoehto VE1 sisältää 20 tuulivoimalaa ja vaihtoehto VE2 sisältää 14 tuulivoimalaa. Nämä verrataan vaihtoehtoon VE0 missä hanketta ei toteuteta. Osayleiskaavoitukseen tarvittava tietopohja tuotetaan pääosin YVA-menettelyn yhteydessä.

1.2 Aloite

Prokon Wind Energy Finland Oy jätti aloitteen tuulivoimaa koskevan osayleiskaavan laatimisesta 21.12.2022.

Uudenkaarlepyyn kaupunginvaltuusto päätti kokouksessaan 16.2.2023 § 11 käynnistää osayleiskaavan laatimisen.

1.3 Projektets läge

Prokon Wind Energy Finland Oy planerar att bygga en vindkraftspark i Dalalandet, cirka 22 kilometer sydost om Nykarleby centrum, alldeles intill stadens södra gräns. Området ligger på södra sidan av väg 7320. I mitten av planeringsområdet ligger ett område som tillhör Kauhava stad och som delar det område som ska planläggas i två delar. Dessutom sträcker sig planeringsområdet i sin södra del något in på Kauhava stads område.

De områden som ska planläggas på Nykarleby stads område är cirka 1280 hektar samt 240 hektar, det vill säga att planeringsområdets totala yta är cirka 1520 hektar. Cirka 90 hektar av planeringsområdet kommer att ligga på Kauhavasidan. Utöver vindkraftverken kommer nödvändiga anslutningsvägar, servicevägar mellan kraftverken, underjordiska kablar mellan kraftverken och en elstation att byggas i området. Planeringsområdets läge och den preliminära avgränsningen av delgeneralplaneområdet framgår av de medföljande bilderna (Bild 1.1 och Bild 1.2)

1.3 Suunnittelualan sijainti

Prokon Wind Energy Finland Oy suunnittelee tuulivoimahanketta Dalalandetin alueelle, noin 22 kilometriä Uudenkaarlepyyn keskustasta kaakkoon aivan kaupungin etelärajan tuntumaan. Alue sijoittuu tien 7320 eteläpuolelle. Suunnittelualan keskelle sijoittuu Kauhavan kaupungin alue, joka jakaa kaavoitettavan alueen kahtia. Lisäksi suunnittelualan ulottuu eteläosastaan hieman Kauhavan kaupungin puolelle.

Uudenkaarlepyyn kaupungin alueelle kaavoitettavien alueiden pinta-alat ovat noin 1280 hehtaaria ja 240 hehtaaria, eli yhteensä suunnittelualan pinta-ala on noin 1520 hehtaaria. Suunnittelualueesta sijoittuu Kauhavan kaupungin puolelle yhteensä noin 90 hehtaaria. Tuulivoimaloiden lisäksi alueelle rakennetaan tarvittavat yhdystiet, voimaloiden väliset huoltotiet, maakaapelointi voimaloiden välille ja sähköasema. Suunnittelualan sijainti ja osayleiskaava-alueen alustava rajaus on esitetty oheisissa kuvissa (Kuva 1.1 ja Kuva 1.2).

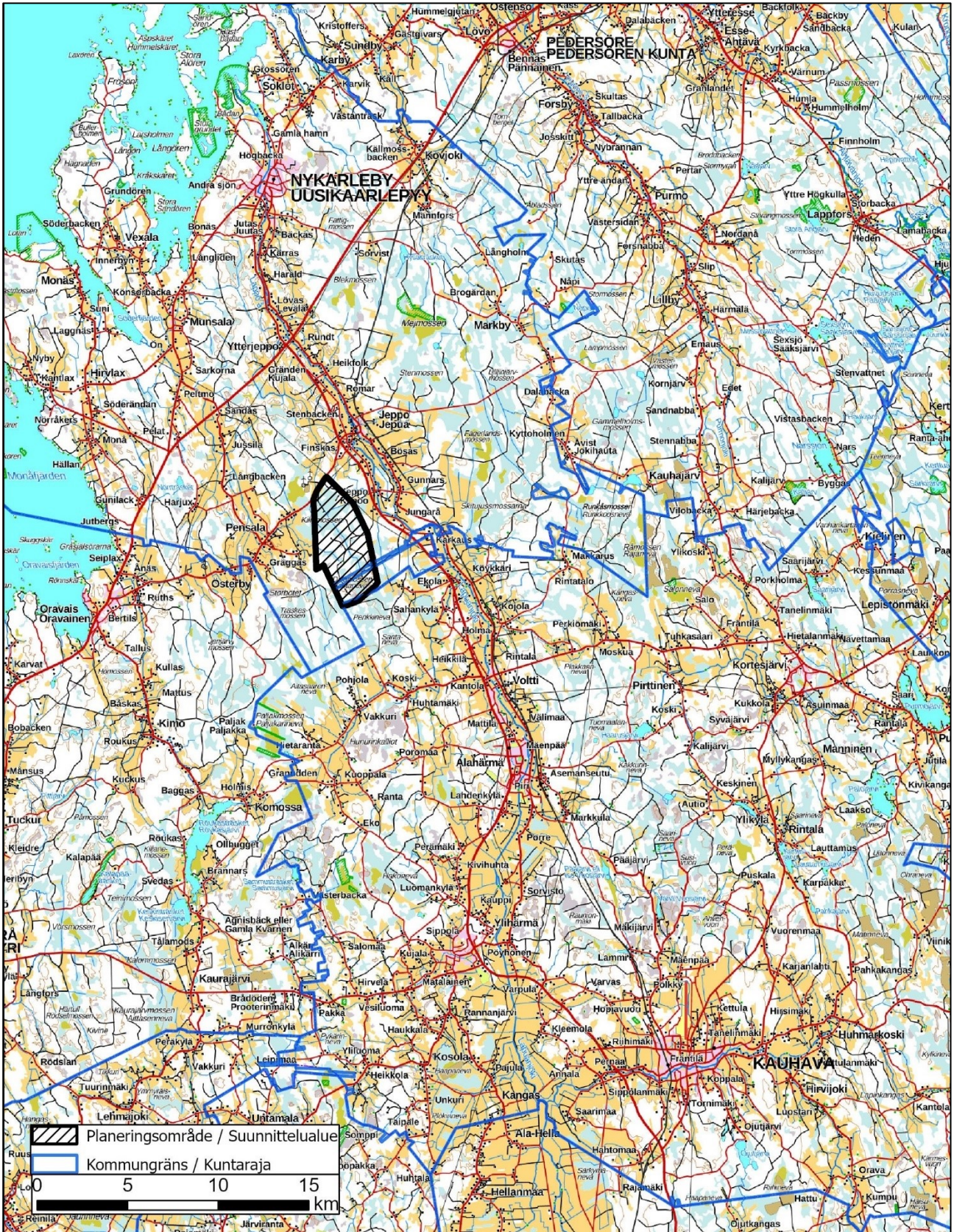


Bild 1.1. Läget av Dalalandets planeringsområde.

Kuva 1.1. Dalalandetin suunnittelualueen sijainti.

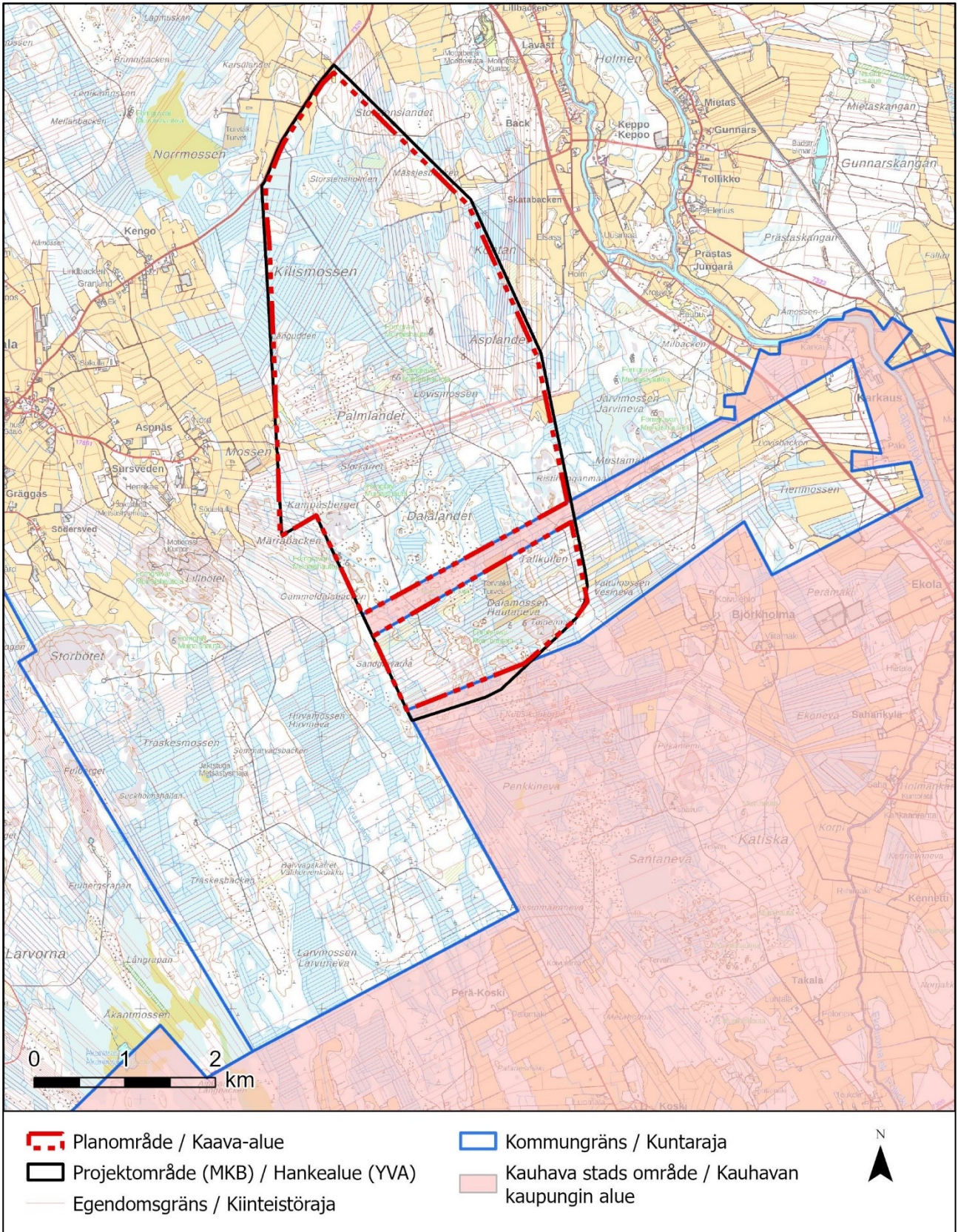


Bild 1.2. Planeringsområdets gränser samt gränser för det område som undersökts i samband med miljökonsekvensbedömningen (MKB).

Kuva 1.2. Kaavoitettava alueen ja hankkeen ympäristövaikutusten arvioinnissa (YVA) selvitetävän hankealueen rajaukset.

2 Områdets nuläge

2.1 Markanvändning och byggd miljö

Det område som ska planläggas är cirka 1500 ha. Området används främst för skogsbruk och det finns ett nät av privata vägar och skogsvägar. Användningen av området är inriktad på skogsbruk och jakt. Med utgångspunkt i allemansrätten utövas även fri-luftsaktiviteter i området samt plockning av bär och svamp.

Det finns inga bostadsbyggnader i området och närmaste bebyggelse ligger cirka 750 meter öster och väster om planeringsområdet. Enligt Lantmäteriverkets terrängdata finns en fritidsbyggnad på området, vars användningsändamål kommer att ändras. Närmaste bostadsbyggnad är belägen i Holm området cirka 1900 meter från närmaste planerade vindkraftverk och närmaste fritidsbostad är belägen i Järvineva området cirka 1800 meter från närmaste planerade kraftverk.

Pensala bycentrum ligger cirka 2,5 kilometer väster om planeringsområdet och Jeppo bycentrum ligger cirka 3 kilometer nordost om planeringsområdet.

I mitten av det planlagda området finns en byggnad vars användning ändrades i september 2023 från fritidsbostad till övrig byggnad. Utöver det finns det i området, enligt Lantmäteriverkets terrängdatabas, några andra övriga byggnader, så som lador vid åkrar, som inte är i bostadsanvändning.

2.2 Naturmiljö

Planeringsområdet består huvudsakligen av effektivt skötta och dränerade ekonomiskogar. Området har kalhyggen, ung plantskog och mogen talldominerad ekonomiskog. Dessutom omfattar planeringsområdet ett fåtal åkerarealer och Hautaneva torvproduktionsområde.

Områdets terräng är ganska platt och sluttar huvudsakligen i nordvästlig riktning mot havskusten. Områdets marknivå varierar mellan 24 och 44 meter över havet, med de högsta punkterna belägna i den södra delen av planeringsområdet vid Tallkullen och Toinenmäki.

I planeringsområdet finns inga naturskyddsområden, viktiga fågelområden eller Naturaområden.

2 Alueen nykytila

2.1 Maankäyttö ja rakennettu ympäristö

Kaavoitettavan alueen pinta-ala on noin 1500 hehtaaria. Alue on pääasiassa metsätaloudeissa käytössä ja siellä on yksityis- ja metsäautoteiden verkosto. Alueen käyttö keskittyykin metsätalouden harjoittamiseen sekä metsästykseseen. Jokamiehen oikeuksien nojalla alueella myös retkeillään ja ulkoillaan sekä marjastetaan ja poimitaan sieniä.

Kaavoitettavalla alueella ei sijaitse asuinrakennuksia eikä lomarakennuksia ja lähimmillään asutusta on noin 750 metrin etäisyydellä kaava-alueen rajasta sen itä- ja länsipuolella. Lähin asuinrakennus sijoittuu Holmin alueelle noin 1900 metrin etäisyydelle lähimmästä suunnitellusta tuulivoimalan paikasta ja lähin lomarakennus Järvinevan alueelle noin 1800 metrin etäisyydelle lähimmästä suunnitellusta tuulivoimalan paikasta.

Pensalan kylätaajama sijoittuu noin 2,5 kilometrin etäisyydelle suunnittelun alueen länsipuolelle ja Jeppuan kylätaajaman noin 3 kilometrin etäisyydelle suunnittelun alueen koillispuolelle.

Kaavoitettavan alueen keskellä sijaitsee rakennus, jonka käyttötarkoitus muutettiin syyskuussa 2023 lomarakennuksesta muuksi rakennukseksi. Lisäksi Maanmittauslaitoksen maastotietokannan mukaan kaavoitettavalla alueella sijaitsee muutama muu rakennus, kuten peltojen äärellä olevia latoja, jotka eivät ole asuinkäytössä.

2.2 Luonnonympäristö

Suunnittelun alue koostuu pääsääntöisesti tehokkaasti hoidetuista ja ojitetuista talousmetsistä. Alueella on avohakkuita, nuoria taimikoita, ja varttunutta mäntyvaltaista talousmetsää. Lisäksi suunnittelun alueelle sijoittuu muutama peltoalue sekä Hautanevan turvetuotantoalue.

Alueen maasto on melko tasaista ja se laskee pääosin luoteeseen päin meren rannikkoa kohden. Alueen maanpinnan korkeustaso vaihtelee välillä 24–44 metriä merenpinnan yläpuolella, korkeimpien kohtien sijaitessa suunnittelun alueen eteläosassa Tallkullenin ja Toinenmäen kohdalla.

Suunnittelun alueella ei sijaitse luonnonsuojelun alueita, tärkeitä lintualueita tai Natura-alueita.

Det finns inga grundvattenområden inom planeringsområdet.

Suunnittelualueella ei sijaitse pohjavesialueita.

2.3 Kulturmiljö och fornlämningar

Det finns totalt 13 kända fasta fornlämningar enligt Museiverkets fornlämningsregister i planeringsområdet, varav 12 är bronsåldersgravrösen och en är en ospecificerad stenkonstruktion. Det finns inga andra kända kulturarvsobjekt i planeringsområdet.

Det finns inga skyddade byggnader eller viktiga byggda kulturmiljöer i planeringsområdet.

2.3 Kulttuuriympäristö ja muinaisjäänökset

Suunnittelualueella sijaitsee yhteensä 13 Museoviraston muinaisjäänösrekisterissä olevaa tunnettua kiinteää muinaisjäänöstä, joista 12 on pronssikautisia hautaröykkiöitä ja yksi määrittelemätön kivirakenne. Suunnittelualueella ei sijaitse muita tunnettuja kulttuuriperintökohteita.

Suunnittelualueelle ei sijoitu suojeltuja rakennuksia tai merkittäviä rakennettuja kulttuuriympäristöjä.

2.4 Markägoförhållanden

Markområdena i planeringsområdet ägs huvudsakligen av privatpersoner.

2.4 Maanomistus

Suunnittelualue on pääosin yksityisomistuksessa.

3 Planeringssituation

3 Suunnittelutilanne

3.1 Riksomfattande mål för områdesanvändningen

Enligt 24 § i markanvändnings- och bygglagen skall de riksomfattande målen för områdesanvändningen beaktas vid planering så att möjligheterna att uppnå dem främjas. Statsrådet fattade beslut om de riksomfattande målen för områdesanvändningen 14.12.2017. Avsikten med målen är att främja bland annat en energiförsörjning som är förnybar, en livskraftig natur- och kulturmiljö och en hållbar användning av naturresurser samt en förändring mot ett koldioxidsnålt samhälle. Detta planeringsarbete påverkas av åtminstone följande riksomfattande mål för områdesanvändningen:

En sund och trygg livsmiljö

- De olägenheter för miljön och hälsan som orsakas av buller, vibrationer och dålig luftkvalitet förebyggs.
- Verksamheter som kan vara hälsoskadliga eller olycksbenägna samt verksamheter som är känsliga lämnas ett tillräckligt avstånd eller så hanteras riskerna på ett annat sätt.
- Samhällets totala säkerhetsbehov, särskilt behoven inom försvar och gränskontroll, beaktas och tillräckliga regionala

3.1 Valtakunnalliset alueidenkäyttötavoitteet

Maankäyttö- ja rakennuslain 24 §:n mukaan alueidenkäytön suunnittelussa on huolehdittava valtakunnallisten alueidenkäyttötavoitteiden huomioon ottamisesta siten, että edistetään niiden toteuttamista. Valtioneuvosto päätti valtakunnallisista alueidenkäyttötavoitteista 14.12.2017. Tavoitteilla pyritään edistämään muun muassa energiahuollon uudistusta, luonto- ja kulttuuriympäristön elinvoimaa ja luonnonvarojen kestäväää käyttöä sekä muutosta kohti vähähiilistä yhteiskuntaa. Tämän kaavan suunnitteluun vaikuttavat ainakin seuraavat valtakunnalliset alueidenkäyttötavoitteet:

Terveellinen ja turvallinen elinympäristö

- Ehkäistään melusta, tärinästä ja huonosta ilmanlaadusta aiheutuvia ympäristö- ja terveyshaittoja.
- Haitallisia terveysvaikutuksia tai onnettomuusriskejä aiheuttavien toimintojen ja vaikutuksille herkkien toimintojen välille jätetään riittävän suuri etäisyys, tai riskit hallitaan muulla tavoin.
- Otetaan huomioon yhteiskunnan kokonaisturvallisuuden tarpeet, erityisesti maanpuolustuksen ja rajavalvonnan tarpeet ja turvataan

utvecklingsmöjligheter och verksamhetsmöjligheter säkerställs för dem.

niille riittävät alueelliset kehittämisedellytykset ja toimintamahdollisuudet.

En livskraftig natur- och kulturmiljö samt naturtillgångar

Elinvoimainen luonto- ja kulttuuriympäristö sekä luonnonvarat

- Säkerställer att kulturmiljöer som är värdefulla på nationellnivå och naturarvsvärden bevaras.
- Bevarandet av områden och ekologiska förbindelser som är värdefulla med tanke på naturens mångfald främjas.

- Huolehditaan valtakunnallisesti arvokkaiden kulttuuriympäristöjen ja luonnonperinnön arvojen turvaamisesta.
- Edistetään luonnon monimuotoisuuden kannalta arvokkaiden alueiden ja ekologisten yhteyksien säilymistä.

En energiförsörjning med förmåga att vara förnybar

Uusiutumiskykyinen energiahuolto

- Man bereder sig på de behov som produktionen av förnybar energi har och på de logistiska lösningar som den förutsätter. Vindkraftverken placeras i första hand i enheter som består av flera kraftverk.
- De linjedragningar som behövs för kraftledning och för gasledning för fjärrtransport, vilka har betydelse för den nationella energiförsörjningen, och möjligheterna att realisera dem säkerställs. Vid linjedragningen för kraftledning utnyttjas i första hand redan befintliga ledningsgator.

- Varaudutaan uusiutuvan energian tuotannon ja sen edellyttämien logististen ratkaisujen tarpeisiin. Tuulivoimalat sijoitetaan ensisijaisesti keskitetyksi usean voimalan yksiköihin.
- Turvataan valtakunnallisen energiahuollon kannalta merkittävien voimajohtojen ja kaukukuljettamiseen tarvittavien kaasuputkien linjaukset ja niiden toteuttamismahdollisuudet. Voimajohtolinjauksissa hyödynnetään ensisijaisesti olemassa olevia johtokäytäviä.

3.2 Landskapsplaner

Planeringsområdet är beläget inom området för Österbottens landskapsplaner.

De områden som är belägna på Kauhava stads sida av vindkraftsprojektet Dalalandet ligger inom området för Södra Österbottens landskapsplaner.

Österbottens landskapsplan 2040

I Österbotten gäller Österbottens landskapsplan 2040 (laga kraft 11.9.2020). Österbottens förbund har 2020 inlett utarbetande av Österbottens landskapsplan 2050, som avsikten är att ska godkännas i slutet av 2024, då den ersätter nuvarande Österbottens landskapsplan 2040.

Planeringsområdet Dalalandet ligger i norra delen av Österbottens landskapsplan 2040 i Jakobstadsregionen och på gränsen mellan landskapen Österbotten och Södra Österbotten, cirka 15 kilometer från Nykarleby centrumområde. I landskapsplanen ligger planeringsområdet Dalalandet huvudsakligen inom ett område för vindkraftverk (tv 1) med undantag vid planområdets norra del. Planens

3.2 Maakuntakaavat

Suunnittelualue sijoittuu Pohjanmaan maakuntakaavojen alueelle.

Dalalandetin tuulivoimahankkeen Kauhavan kaupungin puoleiset alueet sijoittuvat Etelä-Pohjanmaan maakuntakaavojen alueelle.

Pohjanmaan maakuntakaava 2040

Pohjanmaan alueella on voimassa Pohjanmaan maakuntakaava 2040 (lainvoimainen 11.9.2020). Pohjanmaan liitto on aloittanut Pohjanmaan maakuntakaavan 2050 laatimisen vuonna 2020 ja kaava on tarkoitus hyväksyä vuoden 2024 lopulla, jolloin se korvaa voimassa olevan Pohjanmaan maakuntakaavan 2040.

Dalalandetin suunnittelualue sijoittuu Pohjanmaan maakuntakaavan 2040 pohjoisosaan Pietarsaaren seudulle sekä Pohjanmaan ja Etelä-Pohjanmaan maakuntien rajalle noin 15 kilometrin etäisyydelle Uudenkaarlepyyn keskusta-alueesta. Dalalandetin suunnittelualue sijoittuu maakuntakaavassa pääosin tuulivoimaloiden alueelle (tv 1), lukuun ottamatta kaava-alueen pohjoisosaa. Kaavan alustavat

preliminära placeringar av vindkraftverken är belägna inom tv området i landskapsplanen

tuulivoimalapaikat sijoittuvat maakuntakaavan tv-alueen rajauksen sisäpuolelle.

Bilden nedan (Bild 3.1) visar ett utdrag ur Österbottens landskapsplan 2040 som visar omgivningen kring Dalalandets planeringsområde.

Alla olevassa kuvassa (Kuva 3.1) on esitetty ote Pohjanmaan maakuntakaavasta 2040 Dalalandetin suunnittelualan ympäristöstä.

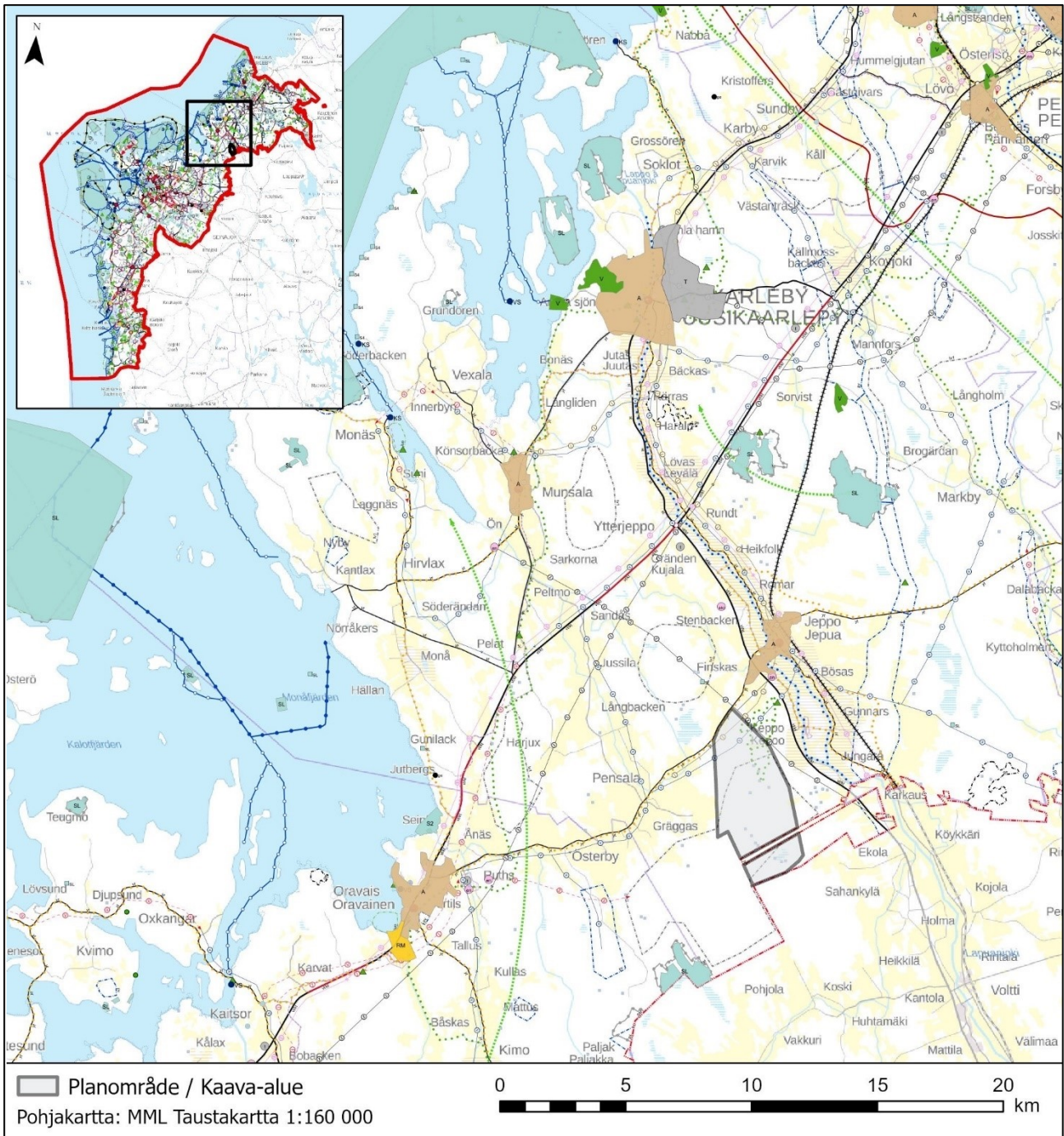


Bild 3.1. Utdrag ur Österbottens landskapsplan 2040. Planområdet är utmärkt med grå avgränsning.

Kuva 3.1. Ote Pohjanmaan maakuntakaavasta 2040. Kaava-alue on merkitty harmaalla rajauksella.

I den norra delen av projektområdet finns linjedragningar för en stormvattenledning (v, blå linje) och ett överföringsavlopp (j, brun linje) och i den nordöstra

Hankealueen pohjoisosaan sijoittuu päävesijohdon (v, sininen viiva) ja siirtoviemärin (j, ruskea viiva) linjaukset ja koillisosaan sijoittuu ohjeellinen

delen en riktgivande friluftsled (grön bollinje). I den norra delen gränsar planeringsområdet till en riktgivande cykelled (orange bollinje) och en förbindelseväg (yt, svart linje) och i den nordöstra delen till en kraftledning (z, svart linje). I planeringsområdet finns även 13 fornlämningar, som är skyddade enligt fornminneslagen, markerade i landskapsplanen.

I landskapsplanen har dessutom ett annat område för vindkraftverk (tv 1) markerats cirka 1,3 kilometer nordväst om planeringsområdet. Nordost om planeringsområdet har en riksväg/stamväg (vt/kt, svart linje) markerats i landskapsplanen på cirka en kilometers avstånd och linjedragningar för en stambana och en datakommunikationsförbindelse (tl, rosa linje) på cirka 3,3 kilometers avstånd.

Nordost om planeringsområdet, på ett avstånd av cirka 1–3 kilometer i området vid Lappo å, finns en kulturmiljö som är värdefull på landskapsnivå (horisontell linjering), en cykelled och en paddlingsled (blå bollinje), samt Jeppo område för tätortsfunktioner (A) och område för centrumfunktioner och centrum med närservice (ca). Oravais område för tätortsfunktioner (A) och område för centrumfunktioner och centrum med närservice (ca) ligger cirka 11–12 kilometer väster om planeringsområdet, där även ett område för fritids- och turismtjänster (RM), en byggd kulturmiljö av riksintresse (vertikal linjering), samt objekt som utgör byggd kulturmiljö av riksintresse och kulturmiljö som är värdefull på landskapsnivå (turkosa bollmarkeringar) är markerade.

De närmaste naturskyddsområdena (SL) som är markerade i landskapsplanen och områden som hör till nätverket Natura 2000 (nat, grå bollinje) ligger cirka 3,5 kilometer sydväst om planeringsområdet och cirka 9 kilometer nordost om planeringsområdet. De närmaste grundvattenområdena som är markerade i landskapsplanen (pv, blå streckad linje) är belägna cirka 2,5 kilometer nordost om projektområdet och cirka 5–6 kilometer sydväst om planeringsområdet.

Österbottens landskapsplan 2050

Beredningen av Österbottens landskapsplan 2050 är i förslagsfasen. I utkastet till landskapsplanen (24.4.2023) har ett nytt behov av tågtrafikförbindelse angetts på projektområdet och Storbötets vindkraftsområde har avgränsats från Dalalandets planområde.

ulkoilureitti (vihreä palloviiva). Suunnittelualue rajoituu pohjoisosassa ohjeelliseen pyöräilyreittiin (oranssi palloviiva) ja yhdystiehen (yt, musta viiva) sekä koillisosassa voimansiirtojohtoon (z, musta viiva). Suunnittelualueelle on maakuntakaavassa merkitty myös 13 muinaismuistolain nojalla rauhoitettua muinaisjäännöstä.

Lisäksi maakuntakaavaan on merkitty suunnittelualueen luoteispuolelle noin 1,3 kilometrin etäisyydelle toinen tuulivoimaloiden alue (tv 1) ja suunnittelualueelta koilliseen noin kilometrin etäisyydelle valtatie/kantatie (vt/kt, musta viiva) sekä noin 3,3 kilometrin etäisyydelle pääradan ja tietoliikennetyden (tl, pinkki viiva) linjaukset.

Suunnittelualueen koillispuolelle noin 1–3 kilometrin etäisyydelle Lapuanjoen alueelle sijoittuu maakunnallisesti arvokas kulttuuriympäristö (vaakaviivoitus), pyöräilyreitti ja melontareitti (sininen palloviiva) sekä Jepuan taajamatoimintojen alue (A) ja keskustatoimintojen alue ja lähipalvelukeskus (ca). Oravaisten taajamatoimintojen alue (A) ja keskustatoimintojen alue ja lähipalvelukeskus (ca) sijoittuu suunnittelualueelta länteen noin 11–12 kilometrin etäisyydelle, minne on maakuntakaavassa merkitty myös vapaa-ajan- ja matkailupalveluiden alue (RM), valtakunnallisesti merkittävä rakennettu kulttuuriympäristö (pystyviivoitus) sekä valtakunnallisesti ja maakunnallisesti merkittäviä rakennetun kulttuuriympäristön kohteita (turkoosit pallomerkinnot).

Lähimmät maakuntakaavaan merkityt luonnonsuojelualueet (SL) ja Natura 2000 -verkostoon kuuluvat alueet (nat, harmaa palloviiva) suunnittelualueen lounaispuolelle noin 3,5 kilometrin etäisyydelle ja suunnittelualueen koillispuolelle noin 9 kilometrin etäisyydelle. Lähimmät maakuntakaavaan merkityt pohjavesialueet (pv, sininen katkoviiva) sijoittuvat hankealueen koillispuolelle lähimmillään noin 2,5 kilometrin etäisyydelle ja suunnittelualueen lounaispuolelle noin 5–6 kilometrin etäisyydelle.

Pohjanmaan maakuntakaava 2050

Pohjanmaan maakuntakaavan 2050 valmistelu on ehdotusvaiheessa. Maakuntakaavan luonnoksessa (24.4.2023) hankealueelle on osoitettu uusi raideliikenteen yhteystarve ja Storbötetin tuulivoima-alue on rajattu pois Dalalandetin kaava-alueelta.

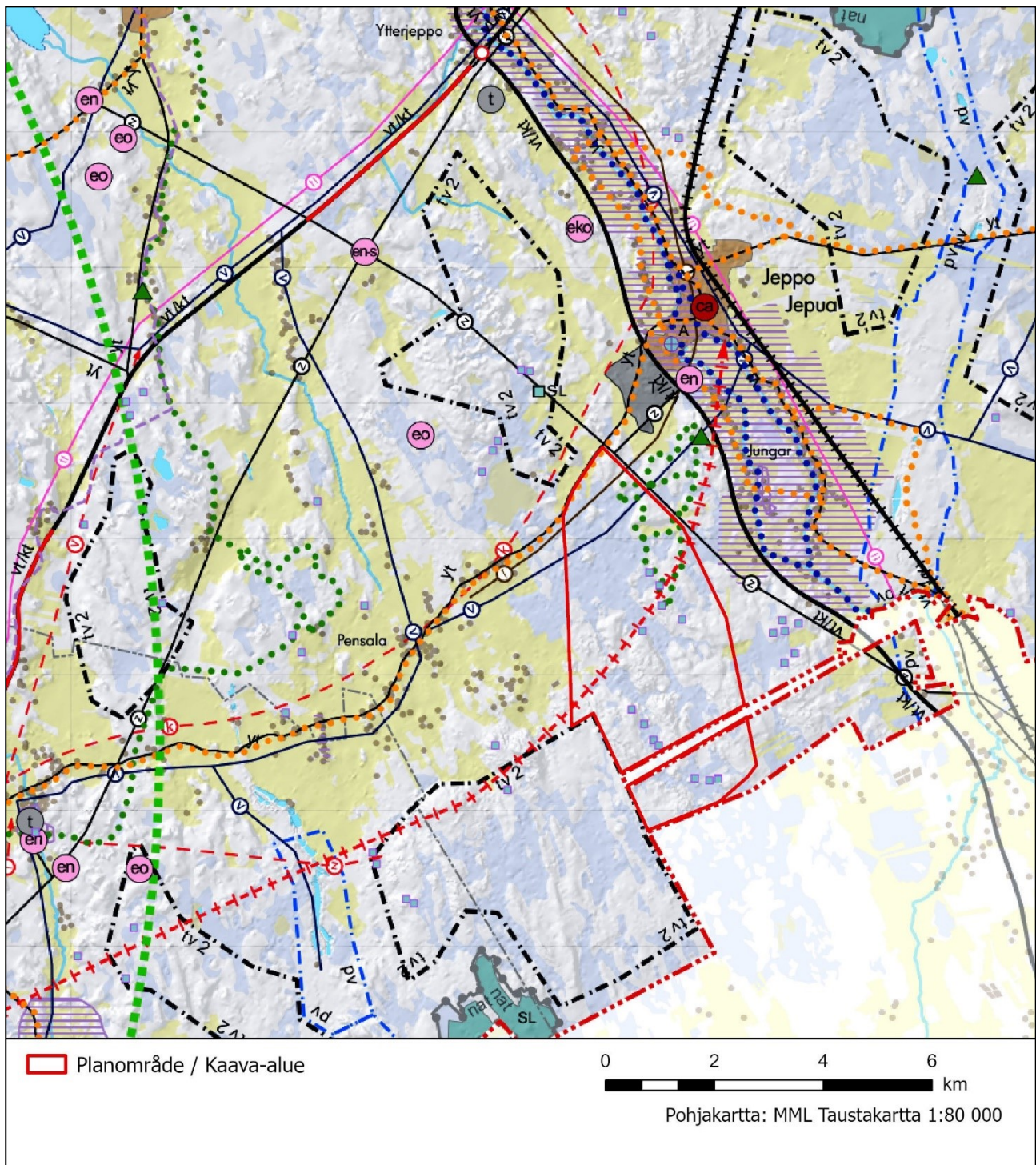


Bild 3.2 Utdrag ur utkastet till Österbottens landskapsplan 2050 (24.4.2023). Dalalandets planområde är markerat med röd avgränsning på utdraget.

3.3 General- och detaljplaner

I planeringsområdet finns inga gällande eller aktuella general- eller detaljplaner.

Intill planeringsområdet, på den sydvästra sidan, finns delgeneralplanerna Storbötet vindkraft

Kuva 3.2 Ote valmisteilla olevan Pohjanmaan maakuntakaavan 2050 luonnoksesta (24.4.2023). Dalalandetin kaava-alue on merkitty otteen päälle punaisella rajauksella.

3.3 Yleis- ja asemakaavat

Suunnittelualueella ei ole voimassa olevia tai muita vireillä olevia yleis- tai asemakaavoja.

Suunnittelualan viereen sen lounaispuolelle sijoittuvat Storbötetin tuulivoimaosayleiskaavat

(Storbötet II i Nykarlebyområdet och Storbötet I i Vöråområdet). Cirka 7 kilometer västerut finns flera andra vindkraftsdelgeneralplaner.

De närmaste detaljplaneområdena ligger i Jeppo, cirka 2 kilometer nordost om planeringsområdet.

(Storbötet II Uuderkaarlepyn alueella ja Storbötet I Vöyrin alueella) sekä länsipuolelle noin 7 kilometrin etäisyydelle useita muita tuulivoimaosayleiskaavoja.

Lähimmät asemakaava-alueet sijoittuvat Jepuan alueelle noin lähimmillään noin 2 kilometrin etäisyydelle suunnittelualueen koillispuolelle.

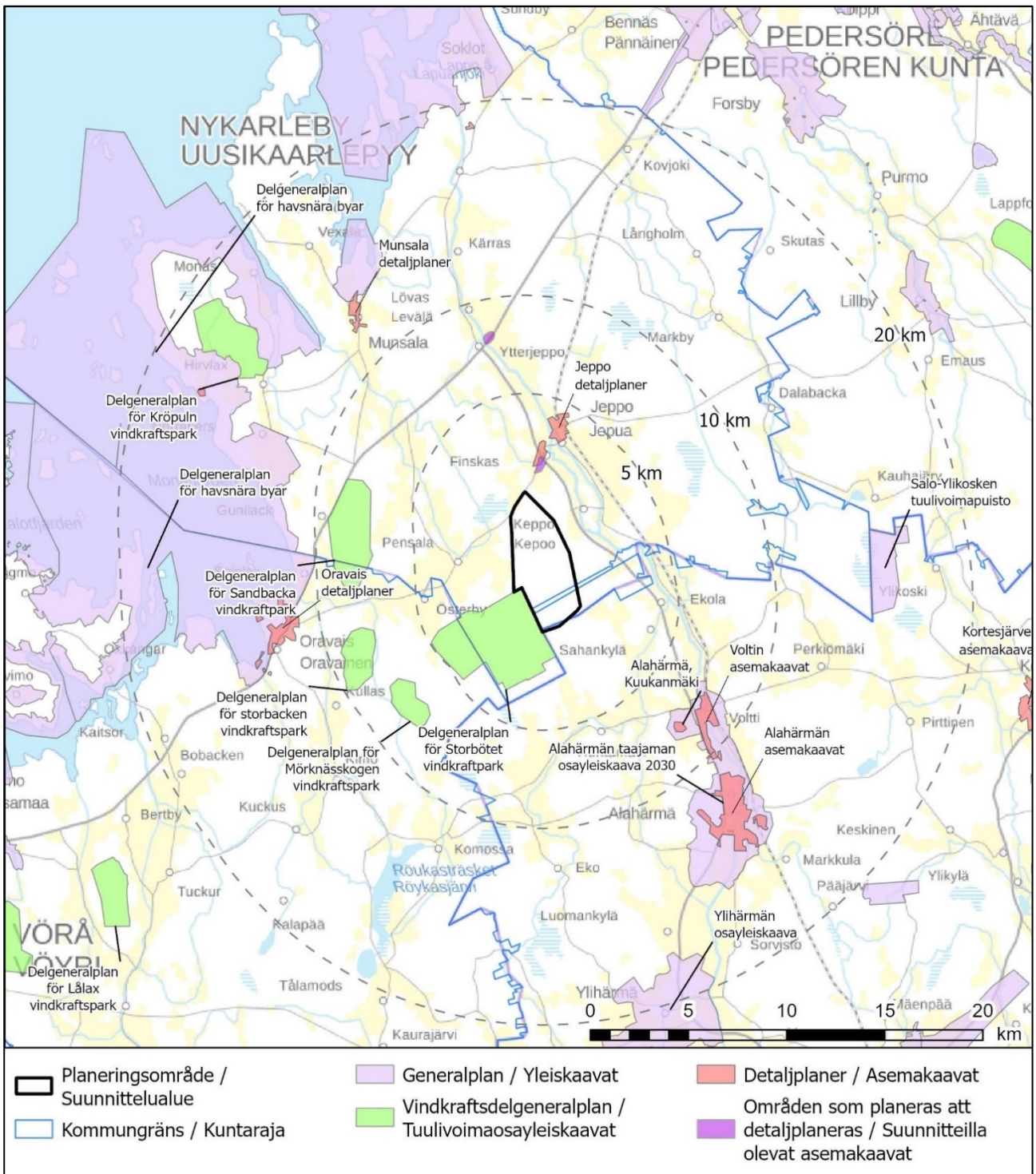


Bild 3.3. Generalplaner och detaljplaner i planeringsområdets omgivning.

Kuva 3.3. Yleiskaavat ja asemakaavat suunnittelualueen ympäristössä.

3.4 Byggnadsordning

Nykarlebys byggnadsordning godkändes i stadsfullmäktige 9.4.2015

3.5 Samband med andra projekt, planer och program

Övriga vindkraftverk i området

I Österbotten pågår flera vindkraftsprojekt som befinner sig i olika skeden. Övriga vindkraftsprojekt, som antingen redan är i gång eller under planering, inom en radie på ca 40 kilometer från vindkraftsprojektet Dalalandet, framgår av kartan (Bild 3.4) och tabellen (Tabell 3.1).

3.4 Rakennusjärjestys

Uudenkaarlepyyn rakennusjärjestys on hyväksytty kaupunginvaltuustossa 9.4.2015.

3.5 Liittyminen muihin hankkeisiin, suunnitelmiin ja ohjelmiin

Alueen muut tuulivoimahankkeet

Pohjanmaalla on meneillään useita, eri vaiheissa olevia tuulivoimahankkeita. Dalalandetin tuulivoimahankkeen lähialueelle sijoittuvat muut tuulivoimahankkeet ja tuotannossa olevat tuulivoimapuisot noin 40 kilometrin säteellä on esitetty alla olevassa kartassa (Kuva 3.4) ja taulukossa (Taulukko 3.1).

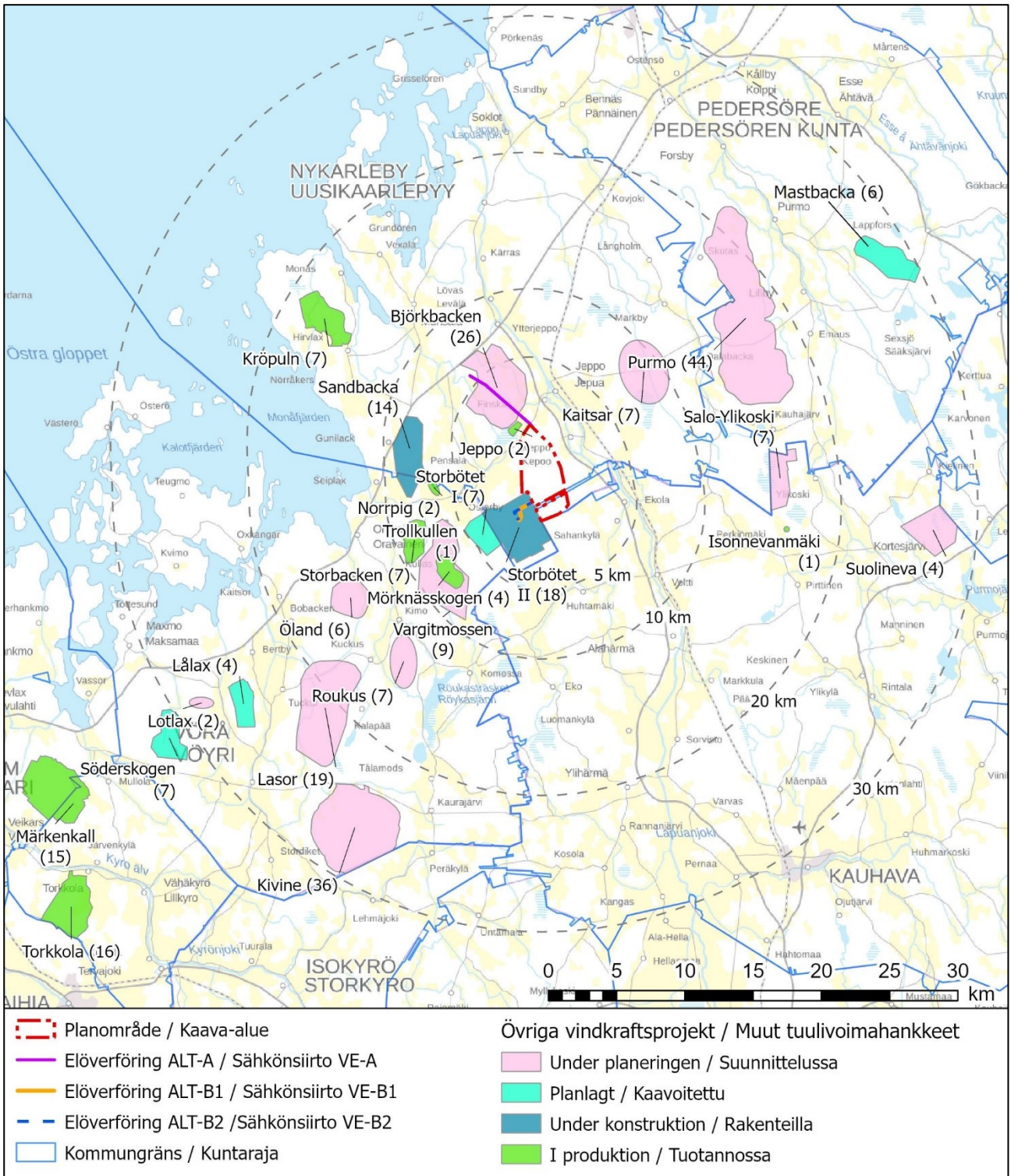


Bild 3.4. Andra vindkraftsprojekt inom en radi av ca 30 kilometer från planeringsområdet. Siffrorna inom parentes, efter vindkraftsområdets namn, är det maximala antalet vindkraftverk som är planerade eller i produktion på området i fråga.

Kuva 3.4. Suunnittelualueen läheiset muut tuulivoimahankkeet noin 30 kilometrin säteellä. Tuulivoima-alueiden nimien perässä suluissa oleva numero on suunniteltujen tai tuotannossa olevien voimaloiden enimmäismäärä.

Tabell 3.1. Vindkraftverk som är under planering eller i drift inom en radie på 30 km från Dalalandets planeringsområde.

Taulukko 3.1. Toiminnassa tai suunnitteilla olevat tuulivoimahankkeet noin 30 km säteellä Dalalandetin suunnittelualueesta.

Projekt Hanke	Kommun Kunta	Antal kraftverk Voimaloiden lkm	Stadium Vaihe	Avstånd (ca km) Etäisyys (noin km)
Storbötet II	Nykarleby / Uusikaarlepyy	18	Under konstruktion / Rakenteilla	0
Jeppo	Nykarleby / Uusikaarlepyy	2	I produktion / Tuotannossa	0
Björkbacken	Nykarleby / Uusikaarlepyy	26	Under planering / Suunnittelussa	1
Storbötet I	Vörå / Vöyri	7	Planlagt / Kaavoitettu	3
Trollkullen	Vörå / Vöyri	1	Under planering / Suunnittelussa	6
Norripig	Vörå / Vöyri	1	I produktion / Tuotannossa	6
Norripig	Nykarleby / Uusikaarlepyy	1	I produktion / Tuotannossa	6
Vargitmossen	Vörå / Vöyri	9	Under planering / Suunnittelussa	6
Sandbacka	Nykarleby / Uusikaarlepyy	10	Under konstruktion / Rakenteilla	7
Mörknässkogen	Vörå / Vöyri	4	I produktion / Tuotannossa	7
Kaitsar	Nykarleby / Uusikaarlepyy	7	Under planering / Suunnittelussa	7
Sandbacka	Vörå / Vöyri	4	Under konstruktion / Rakenteilla	8
Storbacken	Vörå / Vöyri	7	I produktion / Tuotannossa	8
Roukus	Vörå / Vöyri	7	Under planering / Suunnittelussa	13
Purmo	Pedersöre	44	Under planering / Suunnittelussa	14
Kröpuln	Nykarleby / Uusikaarlepyy	7	I produktion / Tuotannossa	15
Salo-Ylikoski	Kauhava	7	Under planering / Suunnittelussa	15
Isonnevanmäki	Kauhava	1	I produktion / Tuotannossa	16
Lasor	Vörå / Vöyri	19	Under planering / Suunnittelussa	18
Kivine	Vörå / Vöyri	36	Under planering / Suunnittelussa	23
Suolineva	Kauhava	4	Under planering / Suunnittelussa	24
Lålx	Vörå / Vöyri	4	Planlagt / Kaavoitettu	25
Mastbacka	Pedersöre	6	Planlagt / Kaavoitettu	27
Lotlax	Vörå / Vöyri	3	Under planering / Suunnittelussa	28
Söderskogen	Vörå / Vöyri	8	Planlagt / Kaavoitettu	30

4 Utredningar som ska upprättas

Vindkraftsprojektets miljökonsekvenser undersöks genom förfarandet vid miljökonsekvensbedömning (MKB). För MKB och delgeneralplanen utarbetas bland annat följande utredningar:

- natur- och fågelinventeringar
- fornlämningsinventering
- landskapsutredning (som en del av MKB-beskrivningen)
- buller- och skuggeffekter
- analys av synlighetsområden
- invånarenkät

5 Konsekvensbedömning

De miljökonsekvensbedömningar som berör projektet görs i samband med MKB och utnyttjas i planens konsekvensbedömning. I samband med planläggningen undersöks de konsekvenser som listas i markanvändnings- och byggförordningen (1 § MBF):

- människors levnadsförhållanden och livsmiljö,
- marken och berggrunden, vattnet, luften och klimatet,
- växt- och djurarter, naturens mångfald och naturresurserna,
- region- och samhällsstrukturen, samhälls- och energiekonomi och trafiken,
- stadsbilden, landskapet, kulturarvet och den byggda miljön,
- utvecklingen av en fungerande konkurrens inom näringslivet.

Dessutom bedöms de sammantagna konsekvenserna med andra projekt.

Dessutom försäkras att generalplanen styr bygandet och annan områdesanvändning på området tillräckligt, den planerade utbyggnaden av vindkraft och annan planerad markanvändning lämpar sig för landskapet och omgivningen samt att det är möjligt att ordna vindkraftverkets tekniska service och elöverföring (MBL 77 b §).

I konsekvensbedömningen undersöks även möjligheter och metoder att lindra skadliga konsekvenser. Delgeneralplanens konsekvensbedömning görs som en skriftlig expertbedömning och den rapporteras som en del av planbeskrivningen.

4 Laadittavat selvitykset

Tuulivoimahankkeen ympäristövaikutuksia selvitetään ympäristövaikutusten arviointimenettelyllä (YVA). YVAa ja osayleiskaavaa varten laaditaan muun muassa seuraavat selvitykset:

- luonto- ja linnustonselvitykset
- muinaisjäännösinventointi
- maisemaselvitys (osana YVA-selostusta)
- melu- ja välkeselvitykset
- näkyvyysalueanalyysi
- asukaskysely

5 Vaikutusten arviointi

Hanketta koskevat vaikutusten arvioinnit laaditaan YVAN yhteydessä ja niitä hyödynnetään kaavan vaikutusten arvioinnissa. Kaavoituksen yhteydessä tarkastellaan maankäyttö- ja rakennusasetuksen (MRA 1 §) mukaiset vaikutukset:

- ihmisten elinoloihin ja viihtyvyyteen
- maa- ja kallioperään, veteen, ilmaan ja ilmastoon
- kasvi- ja eläinlajeihin, luonnon monimuotoisuuteen ja luonnonvaroihin
- alue- ja yhdyskuntarakenteeseen, yhdyskunta- ja energiatalouteen sekä liikenteeseen
- kaupunkikuvaan, maisemaan, kulttuuriperintöön ja rakennettuun ympäristöön
- elinkeinoelämän toimivan kilpailun kehittymiseen

Lisäksi arvioidaan yhteisvaikutukset muiden hankkeiden kanssa.

Lisäksi huolehditaan siitä, että yleiskaava ohjaa riittävästi rakentamista ja muuta alueiden käyttöä alueella, suunniteltu tuulivoimarakentaminen ja muu maankäyttö sopeutuu maisemaan ja ympäristöön ja tuulivoimalan tekninen huolto ja sähkönsiirto on mahdollista järjestää (MRL 77 b §).

Vaikutusten arvioinnissa tarkastellaan myös mahdollisuuksia ja keinoja haitallisten vaikutusten lieventämiseen. Osayleiskaavan vaikutusten arviointi tehdään sanallisesti asiantuntija-arvioina, ja se raportoidaan osana kaavaselostusta.

6 Deltagande och växelverkan

6.1 Intressenter

Intressenterna har rätt att ta ställning till beredningen av planen, bedöma dess konsekvenser och framföra sin åsikt om planen (62 § MBL).

Enligt 62 § i markanvändnings- och bygglagen är intressenter markägare i planeringsområdet samt alla de vars boende, arbete och andra förhållanden kan påverkas betydligt av planen.

Intressenter är även de myndigheter, föreningar, organisationer och sammanslutningar som är verksamma i området och vars verksamhetsområden behandlas i planen. Dessa är åtminstone:

Invånare, markägare och övriga intressenter

- Invånarna inom planens influensområde
- Markägarna på generalplaneområdet
- Andra intressenter eller sådana som anmäler sig som intressenter

Nykarleby

- Stadsfullmäktige
- Stadstyrelsen
- Nykarlebys nämnder
- Kovjoki Vatten Ab

Grannkommuner/-städer

- Kauhava
- Pedersöre
- Jakobstad
- Vörå

Myndigheter

- Närings-, trafik- och miljöcentralen i Södra Österbotten NTM
- Österbottens förbund
- Mellersta Österbottens förbund
- Södra Österbottens förbund
- Österbottens museum
- Västkustens miljöenhet
- Regionförvaltningsverket i Västra och Inre Finland RFV
- Transport- och kommunikationsverket Traficom
- Trafikledsverket
- Försvarsmakten

6 Osallistuminen ja vuorovaikutus

6.1 Osalliset

Osallisilla on oikeus ottaa kantaan kaavan valmisteluun, arvioida sen vaikutuksia ja lausua kaavasta mielipiteensä (MRL 62 §).

Maankäyttö- ja rakennuslain 62 § mukaan osallisia ovat suunnittelualan maanomistajat, ja kaikki ne, joiden asumiseen, työntekoon tai muihin oloihin kaava saattaa huomattavasti vaikuttaa.

Osallisia ovat myös ne viranomaiset, yhdistykset, järjestöt ja yhteisöt, jotka toimivat alueella tai joiden toimialaa kaavassa käsitellään. Näitä ovat ainakin:

Asukkaat, maanomistajat ja muut osalliset

- Kaavan vaikutusalueen asukkaat
- Yleiskaava-alueen maanomistajat
- Muut osalliset ja osalliseksi ilmoittautuvat

Uusikarlepyy

- Kaupunginvaltuusto
- Kaupunginhallitus
- Uudenkaarlepyyn lautakunnat
- Kovjoki Vatten Ab

Naapurikunnat/-kaupungit

- Kauhava
- Pedersöre
- Pietarsaari
- Vöyri

Viranomaiset

- Etelä-Pohjanmaan Elinkeino-, liikenne- ja ympäristökeskus ELY
- Pohjanmaan liitto
- Keski-Pohjanmaan liitto
- Etelä-Pohjanmaan liitto
- Pohjanmaan museo
- Länsirannikon ympäristöyksikkö
- Länsi- ja Sisä-Suomen aluehallintokeskus AVI
- Liikenne- ja viestintävirasto Traficom
- Väylävirasto
- Puolustusvoimat
- Metsähallitus
- Suomen metsäkeskus
- Pohjanmaan pelastuslaitos
- Luonnonvarakeskus

- Forststyrelsen
- Finlands skogscentral
- Österbottens räddningsverk
- Naturresursinstitutet
- Miljöhälsan Kallan

Företag och sammanslutningar

- Finavia Abp
- Fintraffic Lennonvarmistus Oy
- Fingrid Abp
- Herrfors Ab
- Skogsvårdsföreningen Österbotten
- Nykarlebynejdens Jaktvårdsförening r.f
- Kust-Österbottens Viltvårdsdistrikt
- Jägarförbund Svenska Österbotten
- Suomen Turvallisuusverkko Ab
- Telia Finland Ab
- DNA Finland Ab
- Elisa Ab
- Digita

Övriga eventuella företag och sammanslutningar

6.2 Myndighetssamarbete

Myndigheternas samråd i planens inledande fas hålls innan materialet från planberedningsfasen (planutkast) läggs fram offentligt. Vid behov hålls myndigheternas samråd i förslagsfasen efter att planförslaget har varit framlagt och utlåtandena om det har erhållits. (MBL 66.2 §, MBF 18 §).

6.3 Växelverkan i de olika skeden av planläggningen

Om anhängiggörandet av delgeneralplanen och om programmet för deltagande och bedömning kungörs på stadens hemsida och i dagstidningarna Österbottens tidning, Vasabladet samt Ilkka Pohjalainen i enlighet med MBL 63 §, MBF 30 § och miljöförvaltningens anvisningar. Det är möjligt att bekanta sig med programmet för deltagande och bedömning under hela planlägningsprocessen genom att kontakta eller besöka stadshuset och vid behov kan respons ges per telefon, e-post eller genom att besöka stadshuset.

Planens beredningsmaterial (planutkast) och planförslaget läggs fram offentligt. Om framläggandet meddelas i lokaltidningarna. Under tiden för framläggandet kan intressenterna framföra sina åsikter om programmet för deltagande och bedömning

- Kallan Ympäristöterveys

Yritykset ja yhteisöt

- Finavia Oyj
- Fintraffic Lennonvarmistus Oy
- Fingrid Oyj
- Herrfors Oy
- Metsänhoitoyhdistys Österbotten
- Nykarlebynejdens Jaktvårdsförening r.f
- Rannikko-Pohjanmaan riistanhoitopiiri
- Jägarförbund Svenska Österbotten
- Suomen Turvallisuusverkko Oy
- Telia Finland Oyj
- DNA Finland Oy
- Elisa Oy
- Digita

Muut mahdolliset yritykset ja yhteisöt.

6.2 Viranomaisyhteistyö

Kaavan aloitusvaiheen viranomaisneuvottelu pidetään ennen kuin kaavan laatimisvaiheen aineisto (kaavaluonnos) asetetaan nähtäville. Ehdotusvaiheen viranomaisneuvottelu pidetään tarvittaessa nähtävilläoloajan ja kaavaehdotuksesta saatujen lausuntojen jälkeen. (MRL 66.2 §, MRA 18 §).

6.3 Vuorovaikutus kaavoituksen eri vaiheissa

Osayleiskaavan vireilletulosta ja osallistumis- ja arviointisuunnitelmasta kuulutetaan MRL 63 §, MRA 30 § ja ympäristöhallinnon ohjeistuksen mukaisesti kaupungin verkkosivuilla sekä Österbottens Tidning, Vasabladet ja Ilkka Pohjalainen-lehdissä. Osallistumis- ja arviointisuunnitelmaan on mahdollista tutustua koko kaavaprosessin ajan olemalla yhteydessä tai vierailemalla kaupungintalolla, ja siitä on tarvittaessa mahdollista antaa palautetta puhelimitse, sähköpostilla tai vierailemalla kaupungintalolla.

Kaavan valmisteluaineisto (kaavaluonnos) ja kaavaehdotus asetetaan julkisesti nähtäville. Nähtävillä olosta ilmoitetaan paikallislehdissä. Nähtävilläoloaikoina osalliset voivat esittää mielipiteitään osallistumis- ja arviointisuunnitelmasta sekä kaavan

samt om planens beredningsmaterial. Skriftliga anmärkningar kan lämnas in om planförslaget.

Under tiden för framläggandet begärs utlåtanden om planutkastet och planförslaget från de beslutande organ (nämnder) och myndigheter vars verksamhetsområden kan påverkas genom planläggningen. Planerings- och myndighetsmöten ordnas vid behov.

Planläggningens inledning

Prokon Wind Energy Finland Oy överlämnade 21.12.2022 till Nykarleby stadsfullmäktige ett initiativ till utarbetande av en delgeneralplan för vindkraft. Nykarlebys stadsfullmäktige beslöt under sitt möte 16.2.2023 § 11 att en delgeneralplan skall uppgöras.

Planutkastfasen

Utifrån målen och miljökonsekvensbeskrivningen utarbetas ett planutkast vars konsekvenser bedöms. Utkastet läggs fram på stadens anslagstavla och på stadens hemsida i minst 30 dagar. Om framläggandet informeras genom en kungörelse.

Under tiden för framläggandet av planutkastet ordnas ett möte för allmänheten. Om detta meddelas i lokaltidningen.

Utlåtanden om planutkastet begärs av myndigheter och stadens förvaltningar (MBL 62 §).

Intressenter kan framföra åsikter om planutkastet medan det är framlagt. Eventuella åsikter ska lämnas till stadens registratörskontor medan planutkastet är framlagt.

Planförslagsfasen

Baserat på den respons som mottagits om planutkastet görs ett planförslag upp. Tekniska nämnden behandlar planförslaget och lägger fram det på stadens anslagstavla och hemsida under minst 30 dagar. Om framläggandet informeras genom en kungörelse.

Under tiden för framläggandet av planförslaget ordnas ett möte för allmänheten. Om detta meddelas i lokaltidningen.

Utlåtanden om planförslaget begärs av myndigheter och stadens förvaltningar (MBL 65 §, MBF 19 § och 20 §).

valmisteluaineistosta. Kaavaehdotuksesta voi tehdä kirjallisia muistutuksia.

Kaavaluonnoksesta ja -ehdotuksesta pyydetään nähtävilläolon aikana lausunnot päättäviltä toimielimiltä (lautakunnat) ja viranomaisilta, joiden toimialaan kaavoituksella voi vaikuttaa. Tarvittaessa järjestetään suunnittelu- ja viranomaiskokouksia.

Kaavoituksen käynnistäminen

Prokon Wind Energy Finland Oy jätti aloitteen tuulivoimaa koskevan osayleiskaavan laatimisesta 21.12.2022 Uudenkaarlepyyn kaupunginvaltuutolle, joka päätti kokouksessaan 16.2.2023 § 11 käynnistää osayleiskaavan laatimisen.

Kaavaluonnosvaihe

Tavoitteiden ja ympäristövaikutusten arviointiselostuksen perusteella laaditaan kaavaluonnos, jonka vaikutukset arvioidaan. Luonnos laitetaan nähtäville kaupungin ilmoitustaululle ja kotisivulle vähintään 30 päivän ajaksi. Nähtävillä olosta tiedotetaan kulluttamalla.

Kaavaluonnoksen nähtävilläolon aikana järjestetään yleisötilaisuus, josta ilmoitetaan paikallislehdessä.

Kaavaluonnoksesta pyydetään lausunnot viranomaisilta ja kaupungin hallintokunnilta (MRL 62 §).

Osalliset voivat nähtävillä olon aikana esittää kaavaluonnoksesta mielipiteitä. Mahdolliset mielipiteet on toimitettava kaupungin kirjaamoon ennen nähtävillä oloajan päättymistä.

Kaavaehdotusvaihe

Kaavaluonnoksesta saatavan palautteen perusteella muokataan kaavaehdotus. Tekninen lautakunta käsittelee kaavaehdotuksen ja asettaa sen nähtäville kaupungin ilmoitustaululle ja kotisivuille vähintään 30 päivän ajaksi. Nähtävillä olosta tiedotetaan kulluttamalla.

Kaavaehdotuksen nähtävilläolon aikana järjestetään yleisötilaisuus, josta ilmoitetaan paikallislehdessä.

Kaavaehdotuksesta pyydetään lausunnot viranomaisilta ja kaupungin hallintokunnilta (MRL 65 §, MRA 19 § ja 20 §).

Intressenter kan under framläggningstiden lämna in en skriftlig anmärkning mot planförslaget. Eventuella anmärkningar ska lämnas till stadens registratörskontor medan planförslaget är framlagt (MBL 65.2 §).

Godkännande av planen

Stadsfullmäktige godkänner planen (MBL 37 §). Planen träder i kraft när godkännandet har vunnit laga kraft och kungjorts.

Godkännandet av planen meddelas NTM-centralen i Södra Österbotten, Österbottens förbund och dem som skriftligen bett om det (MBL 67 §). Med en kungörelse på stadens officiella anslagstavla och i lokaltidningarna meddelas att planen vunnit laga kraft (MBF 93 §).

6.4 Besvär

Stadsinvånarna samt intressenter har möjlighet att överklaga stadsfullmäktiges beslut till förvaltningsdomstolen.

7 Eftersträvad tidtabell

Tabell 7.1 Planläggningens eftersträvide tidtabell

Arbetsfas Työvaihe	Eftersträvad tidtabell Tavoiteaikataulu
Program för deltagande och bedömning Osallistumis- ja arviointisuunnitelma	1-4/2023
Planutkastfas Kaavaluonnosvaihe	9/2023-3/2024
Planförslagsfas Kaavaehdotusvaihe	4-10/2024
Planen godkänns Kaavan hyväksyminen	11/2024-1/2025

Förfarandet vid miljökonsekvensbedömning pågår parallellt med planläggningen. Tidtabellen beskrivs nedan (Tabell 7.2).

Osalliset voivat nähtävillä olon aikana jättää kaavaehdotuksesta kirjallisen muistutuksen. Mahdolliset muistutukset on toimitettava kaupungin kirjaamoon ennen nähtävillä oloajan päättymistä (MRL 65.2 §).

Kaavan hyväksyminen

Kaavan hyväksyy kaupunginvaltuusto (MRL 37 §). Kaava tulee voimaan, kun hyväksymistä koskeva päätös on lainvoimainen ja se on kuulutettu.

Kaavan hyväksymisestä ilmoitetaan Etelä-Pohjanmaan ELY-keskukselle, Pohjanmaan liitolle ja niille, jotka ovat sitä kirjallisesti pyytäneet (MRL 67 §). Kaavan lainvoimaisuudesta kuulutetaan kaupungin virallisella ilmoitustaululla ja paikallislehdissä (MRA 93 §).

6.4 Valitus

Kaupunkilaisilla ja osallisilla on mahdollisuus valittaa kaupunginvaltuuston päätöksestä hallinto-oikeuteen.

7 Tavoiteaikataulu

Taulukko 7.1. Kaavoituksen tavoiteaikataulu.

Kaavoituksen rinnalla tehdään ympäristövaikutusten arviointimenettelyä, jonka tavoiteaikataulu on kuvattu seuraavassa taulukossa (Taulukko 7.2).

Tabell 7.2. Tidtabell för MKB-förfarandet.

Taulukko 7.2. YVA-menettelyn tavoiteaikataulu.

Arbetsfas Työvaihe	Eftersträvd tidtabell Tavoiteaikataulu
MKB-programmet utarbetas YVA-ohjelman laadinta	1/2023–4/2023
Utredningarna utarbetas Selvitysten laadinta	3/2023–11/2023
MKB-programmet är framlagt och kontaktmyndigheten ger utlåtande YVA-ohjelma nähtävillä ja yhteysviranomaisen lausunto	4–6/2023
MKB-beskrivningen utarbetas YVA-selostuksen laadinta	9/2023–2/2024
MKB-beskrivningen är framlagd och kontaktmyndigheten ger motiverad slutsats YVA-selostus nähtävillä ja yhteysviranomaisen perusteltu päätelmä	3/2024–6/2024

8 Kontaktuppgifter

Nykarleby

Topeliusplanaden 7, 66900 Nykarleby
tel. +358 67856 111

Tilläggsuppgifter:

Ann-Helen Skata
Karttekniker
Nykarleby Stad
tel. 0503307092
ann-helen.skata@nykarleby.fi

Plankonsult

Sitowise Oy
Timo Huhtinen
Ledande konsult, YKS 245
Befästningsvägen 6D, 02600 Esbo

tfn +358 40 542 5291
timo.huhtinen(at)sitowise.com

9 Respons på programmet för deltagande och bedömning

Respons gällande programmet för deltagande och bedömning kan riktas till Nykarleby stad.

Eventuella utlåtanden inlämnas till stadens tekniska avdelning, Topeliusplanaden 7, 66900 Nykarleby eller per e-post, nykarleby.stad@nykarleby.fi. Programmet för deltagande och bedömning kan kompletteras medan planeringen pågår.

8 Yhteystiedot

Uusikarlepyy

Topeliuksenpuistikko 7, 66900 Uusikarlepyy
Puh. +358 67856 111

Lisätietoja:

Ann-Helen Skata
Karttateknikko
Uudenkarlepyyn kaupunki
puh. 0503307092
ann-helen.skata@nykarleby.fi

Kaavaa laativa konsultti

Sitowise Oy
Timo Huhtinen
Johtava konsultti, YKS 245
Linnoitustie 6D, 02600 Espoo

puh. +358 40 542 5291
timo.huhtinen(at)sitowise.com

9 Palaute osallistumis- ja arviointisuunnitelmasta

Palautteen tästä osallistumis- ja arviointisuunnitelmasta voi osoittaa Uudenkaarlepyyn kaupungille.

Mahdolliset lausunnot jätetään kaupungin tekniseen osastolle, Topeliuksenpuistikko 7, 66900 Uusikarlepyy tai sähköpostitse, nykarleby.stad@nykarleby.fi Osallistumis- ja arviointisuunnitelmaa voidaan täydentää suunnittelun kuluessa.