

**UUSIKAARLEPY**  
**Björkbacken**  
**tuulivoimapuiston arkeologinen**  
**täydennysinventointi**  
**2025**



**Juuso Koskinen**



**Tilaja: Ramboll Finland Oy**

## Sisältö

<b>Perustiedot</b> .....	<b>2</b>
<b>Kartta ja taulukko kohteista</b> .....	<b>4</b>
<b>Inventointi</b> .....	<b>5</b>
Maastotyö.....	6
Lähteet .....	6
<b>Kiinteät muinaisjännökset</b> .....	<b>7</b>
1 JEPUA-RÅBACKEN 1 .....	7
2 JEPUA RÅBACKEN 2 .....	9
3 JEPUA BRUNNIBACKEN 1-2.....	12
4 MUSKANRUMLET.....	14
5 RUMIKATRÄSKET .....	16
6 VISSARMOSEN 1 .....	18
7 JEPUA STAVURKÄRRSBACKEN 1 .....	20
8 JEPUA STAVURKÄRRSBACKEN 2.....	21
10 MUSKANTRÄSKET 1 .....	23
11 MILBACKEN 4 .....	25
12 MILBACKEN 5.....	29
13 DEGELMOSEN 2.....	31
14 DEGELMOSEN .....	33
15 BJÖRKBACKEN .....	37
<b>Muu kohde</b> .....	<b>39</b>
9 VISSARMOSEN 2 .....	39
<b>Kartat maastossa tarkastetuista alueista</b> .....	<b>43</b>

*Kansikuva:* Tervahauta raportin kohteella 14 Degelmossen.

## Perustiedot

- Alue:* Noin 13 km<sup>2</sup> laajuinen suunnitellun Björkbackenin tuulivoimapuiston alue Uudessa-kaarlepyyssä, Jepuan taajamasta lähimmillään noin 2 km länteen.
- Tarkoitus:* Tarkastaa kolme Maanmittauslaitoksen 5-p ilmalaserkeilausaineistosta havaittua mahdollista tervahautaa, jotka ovat suunnitellun tuulivoimapuiston alueella. Lisäksi tarkastettiin maastoja uusien voimalanpaikkojen kohdilla ja paikoin varmuudeksi kertaalleen 2020 inventoituja maastoja.
- Maastotyö:* 23.10.2025
- Tilaaja:* Ramboll Finland Oy
- Tutkimukset:* Siiriäinen 1967 kartoitus (ei raporttia), Kotivuori 1985 tarkastus, Kotivuori 1986 koe-kaivaus ja kartoitus, jonka yhteydessä tarkastuksia, Gestrin 1987 kaivaus, Rislä 2003 tarkastus, Koskinen & Poutiainen 2020 inventointi, Itäpalo & Schulz 2023 inventointi.
- Tekijä:* Juuso Koskinen
- Tulos:* Kaksi ilmalaserkeilausaineiston tervahautoilta vaikuttanutta muotoa todettiin tervahautoiksi (raportin kohteet 14 ja 15) ja yksi on mahdollisesti hiilimiilu (kohde 11). Lisäksi alueelta todettiin kaksi ennestään tuntematonta pitäjänrajamerkkiä (kohteet 10 ja 13) sekä yksi ennestään tuntematon hiilihauta (kohde 12) :

**Kohde 10**, Muskanträsket 1, on aiemmin tuntematon pitäjänrajan merkki ja kiinteä muinaisjäänös (sm).

**Kohde 11**, eli havaintokohteena ja tervahautana muinaisjäänösrekisterissä oleva Milbacken 4 1000064514, todettiin hiilimiiluksi ja kiinteäksi muinaisjäänökseksi (sm).

**Kohde 12**, Milbacken 5, on aiemmin tuntematon hiilihauta ja kiinteä muinaisjäänös (sm).

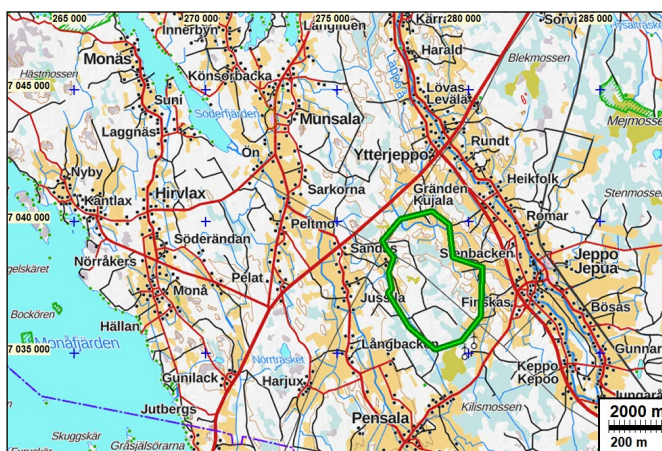
**Kohde 13**, Degelmossen 2, on aiemmin tuntematon pitäjänrajan merkki ja kiinteä muinaisjäänös (sm).

**Kohde 14**, eli havaintokohteena ja tervahautana muinaisjäänösrekisterissä oleva Degelmossen (1000064369), todettiin tervahaudaksi ja kiinteäksi muinaisjäänökseksi (sm).

**Kohde 15**, eli havaintokohteena ja tervahautana muinaisjäänösrekisterissä oleva Björkbacken (1000064373), todettiin tervahaudaksi ja kiinteäksi muinaisjäänökseksi (sm).

**Kohde 7** Jepua Stavurkärrsbacken 1 (166010026) ja **kohde 8** Jepua Stavurkärrsbacken 2 (166010027) on tarkastettu maastossa vuoden 2020 YVA-inventoinnin jälkeen (Itäpalo & Schulz 2023). Inventoinnissa kohteiden rajausta tarkennettiin, ja kohteiden jäännösten arvioitiin olevan kaski- ja viljelyröykkiöitä ja säilytyskuoppia, eikä varhaismetallikautisia röykkiöitä tai pyyntikuoppia, kuten aiemmin on arveltu. Kumpikin kohde on edelleen kiinteä muinaisjäänös (sm)

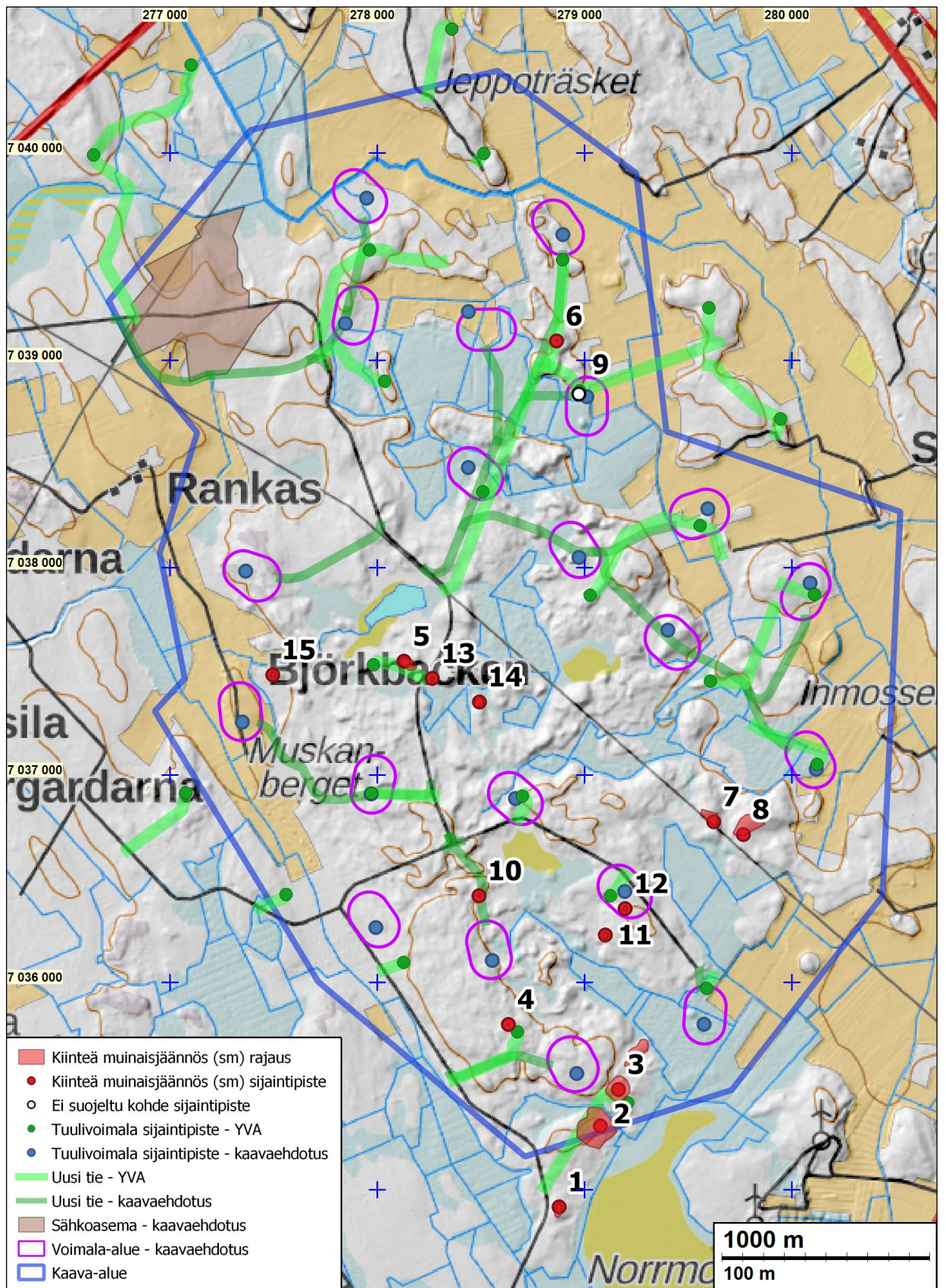
Muita muutoksia alueen kohteisiin vuoden 2020 YVA-inventoinnin jälkeen ei ole.



Tuulivoimapuiston suunnitellun osayleiskaavan alue kartassa vihreällä.

Koordinaatit ja kartat ovat ETRS-TM35FIN koordinaatistossa. Paikannukset on tehty noin 3 m tarkkuuteen pystyvällä satelliittipaikannuslaitteella. Maasto- ja peruskartat sekä ilmakuvat ovat Maanmittauslaitoksen maastotietokannasta 11/2025. Nämä sekä laserkeilausaineiston visualisoinnit ovat em. koordinaatiston pohjois-eteläsuunnassa 0°/360°, eli koordinaatiston karttapohjoinen on kartassa ylhäällä. Vanhojen peruskarttojen otteet ovat KKJ-koordinaatiston ao. kaistan mukaisessa pohjoissuunnassa. Muinaisjäänösrekisteri on tarkastettu 12/2025. Valokuvia ei ole talletettu mihinkään viralliseen arkistoon eikä niillä ole mitään kokoelmatunnusta. Valokuvat ja muu materiaali sekä raportin kantadokumentti ovat digitaalisia. Ne ovat tallessa Mikroliitti Oy:n palvelimella ja sen varmuuskopioilla, kaikki fyysisesti Suomessa, eri paikoissa. Kuvat: Juuso Koskinen ja Hannu Poutiainen.

### Kartta ja taulukko kohteista



No	Nimi	Ajoitus	Status	Mj-tunnus
1	<a href="#">Jepua-Råbacken 1</a>	varhaismetallikautisia rökkiöitä	kiinteä muinaisjäänös (sm)	166010019
2	<a href="#">Jepua Råbacken 2</a>	varhaismetallikautisia rökkiöitä	kiinteä muinaisjäänös (sm)	166010032
3	<a href="#">Jepua Brunnibacken 1-2</a>	varhaismetallikautisia latomuksia	kiinteä muinaisjäänös (sm)	166010025
4	<a href="#">Muskanrumlet</a>	historiallisen ajan rajamerkki	kiinteä muinaisjäänös (sm)	1000046452
5	<a href="#">Rumikaträsket</a>	varhaismetallikautisia latomuksia	kiinteä muinaisjäänös (sm)	1000046453
6	<a href="#">Vissarmossen 1</a>	historiallisen ajan rajamerkki	kiinteä muinaisjäänös (sm)	1000046457
7	<a href="#">Jepua Stavurkärrsbacken 1</a>	ajoittamattomia rökkiöitä	kiinteä muinaisjäänös (sm)	166010026
8	<a href="#">Jepua Stavurkärrsbacken 2</a>	ajoittamattomia rökkiöitä	kiinteä muinaisjäänös (sm)	166010027
9	<a href="#">Vissarmossen 2</a>	moderni maakuoppa	muu kohde (ei suojeltu)	1000046451
10	<a href="#">Muskanträsket 1</a>	historiallisen ajan rajamerkki	kiinteä muinaisjäänös (sm)	uusi kohde
11	<a href="#">Milbacken 4</a>	historiallisen ajan hiilimiilu	kiinteä muinaisjäänös (sm)	1000064514
12	<a href="#">Milbacken 5</a>	historiallisen ajan hiilimiilu	kiinteä muinaisjäänös (sm)	uusi kohde
13	<a href="#">Degelmossen 2</a>	historiallisen ajan rajamerkki	kiinteä muinaisjäänös (sm)	uusi kohde
14	<a href="#">Degelmossen</a>	historiallisen ajan tervahauta	kiinteä muinaisjäänös (sm)	1000064369
15	<a href="#">Björkbacken</a>	historiallisen ajan tervahauta	kiinteä muinaisjäänös (sm)	1000064373

### **Inventointi**

Uuteenkaarlepyyhyn on suunnitteilla Björkbackenin tuulivoimapuisto. Mikroliitti Oy inventoi tuulivoimapuiston alueen vuonna 2020 ympäristövaikutusten arviointimenettelyä varten (Koskinen & Poutiainen 2020). Tuulivoimapuistolle on nyt vireillä osayleiskaava, josta Pohjanmaan museo, eli alueellinen vastuumuseo, antoi lausunnon 21.5.2025 (LA91/2025). Lausunnossaan museo toteaa, että kaavan alueella on kolmessa paikassa todennäköisesti tervahauta, joita ei ole huomioitu aiemmassa inventoinnissa, ja että niiden paikat pitäisi käydä maastossa tarkistamassa, jotta tervahaudat voitaisiin todeta varmoiksi, jolloin ne voitaisiin lisätä kaavaan (raportin kohteet 11, 14 ja 15). Kyseessä on tervahautoilta vaikuttavat muodot, jotka näkyvät maanmittauslaitoksen 5p-ilmalaserkeilausaineistossa. 5p-tarkkuuden keilausaineistoa ei ollut vielä yleisesti käytössä YVA-inventoinnin aikaan, vuonna 2020. Paikat on lisätty muinaisjäänösrekisteriin havaintokohteiksi kesäkuussa 2025, Janne Ikäheimon ja Kaisa Kotkajärven vuonna 2023 julkaiseman tutkimusaineiston perusteella. Ramboll Finland Oy tilasi Mikroliitti Oy:ltä täydennysinventoinnin, jossa tarkastettiin havaintokohteet ja lisäksi maastoja muuttuneiden rakennussuunnitelmien kohdilla. Maastotyön teki Juuso Koskinen, tutkimuksen kannalta hyvissä olosuhteissa 23.10.2025.

Alueen vesistöhistoria ja maankäytön historia on käyty läpi vuoden 2020 inventoinnin raportissa, eikä niitä tässä ole syytä toistaa. Alueen tutkimushistoriaan on YVA-inventoinnin jälkeen tullut muutamia lisäyksiä, edellä mainitun Ikäheimon ja Kotkajärven työn lisäksi. Jaana Itäpalo ja Hans-Peter Schulz tarkastivat maastossa Jepua Stavurkärrsbacken 1:n ja 2:n, eli raportin kohteet 7 ja 8, inventoidessaan suunniteltua sähkönsiirtoreittiä vuonna 2021. Reitti kulkee nykyisen voimajohdolinjan vieressä, joka kulkee tuulivoimapuiston halki noin keskeltä, kaakosta luoteeseen. Tutkimuksessa todettiin kohteiden 7 ja 8 aiemmin mahdollisesti varhaismetallikautisiksi rökkiöiksi sekä pyyntikuopiksi arvioitujen jäännösten olevan todennäköisimmin kaskeamiseen liittyviä ja tarkemmin ajoittamattomia jäännöksiä. Samat kohteet ja sama sähkönsiirtoreitti on huomioitu myös Jussi-Pekka Hiltusen ja Jaakko Ervastin inventoinnissa 2023. Kohteita ei jälkimmäisessä inventoinnissa käyty maastossa katsomassa, koska ne olivat tuoreesti tarkastettuja.

## **Maastotyö**

Vuoden 2025 täydennysinventoinnin maastotyössä käytiin tarkastamassa vastuumuseon lausunnossa mainitut havaintokohteet, jotka kaikki todettiin kiinteiksi muinaisjäänöksiksi. Kohde 11 vaikutti rakenteensa perusteella enemmän hiilimiilulta, kuin tervahaudalta. Kohteella 14 on juoksu- tuskanavallisen tervahaudan lisäksi kiuas ja erillinen maakuoppa, jonka tarkoitus ei selvinnyt. Mahdollisesti kiukaan ympärillä on maanpeitossa pirtin jäännöksiäkin. Kohteella 15 oli tervahauta, jonka juoksu- tuskanava oli säilynyt erityisen selväpiirteisenä.

Matkalla tarkistamaan havaintokohteita löydettiin muinaisjäänökseksi katsottava Munsalan ja Uudenkaarlepyyn pitäjänrajan merkki, ja tarkistettiin myös yksi täydennysinventoinnin valmisteluissa huomattu ilmalaserkeilaushavainto, jossa todettiin olevan hiilihauta, kohde 12. Maastoja käytiin katsomassa Prästrumletin kallionlaella, johon on YVA-vaiheen jälkeen tullut uusi suunniteltu voimalanpaikka. Kallionlaelta etsittiin pronssi- / varhaismetallikautisia röykkiöitä, mutta mitään ei löytynyt. Matkan varrella todettiin toinen Munsalan ja Uudenkaarlepyyn pitäjänrajan muinaisjäänökseksi katsottava merkki, kohde 10. Rankasissa, Inmossenin pohjoispuolisella mäellä, sekä Råbackenin ja Brunnbackenin luoteispuolisella mäellä etsittiin koepistoja kaivaen esihistoriallisten pyyntikulttuurien asuinpaikkoja, mutta mitään ei löytynyt. Osin samoja paikkoja oli tarkastettu jo 2020 inventoinnissa. Tuulivoimapuiston alueen maastot voidaan todeta nyt siis erittäin perusteellisesti inventoiduiksi.

Raportin kohdekorteissa, alla, on sekä 2020 inventoinnin kortit että 2025 täydennysinventoinnin kortit. 2020 korttien tiedot on päivitetty niiltä osin, kuin niihin on muutoksia tullut.

Täydennysinventoinnissa todetuista terva- ja hiilihautoista otettiin talteen radiohiilinäytteet (kohde- teet 11,12, 14 ja 15). Raportin kohde 12, hiilihauta Milbacken 5, sijaitsee suunnitellun voimalan alueella. Hiilihaudasta otettu näyte voidaan tarvittaessa lähettää analyysiin, jos jäännöksen tutki- mustarpeita halutaan arvioida rauhoituksen poistamista varten. Jos ajoitustulos olisi myöhäinen, voisiko se yhdessä tässä inventointiraportissa olevien tietojen kanssa mahdollisesti riittää jään- nöksestä tarvittavaksi arkeologiseksi tiedoksi? Alueellinen vastuumuseo ja Museovirasto tietysti määrittävät rahoituksen poistamiseen tarvittavat jatkotutkimukset.

5.12.2025

Juuso Koskinen, Mikroliitti Oy.

## **Lähteet**

- Birck, E. 1980. Nykarleby stads historia 1620-1975 – Del II Tiden 1810-1875. Nykarleby stad.
- Birck, E. 1988. Nykarleby stads historia 1620-1975 – Del III Tiden 1876-1975. Nykarleby stad.
- Ervasti, J., Hiltunen, J-P & Tiainen, T. 2023. Uusikaarlepyy – Kauhava. Dalalandet tuulivoimapuiston ja sähkönsiirtoreitin arkeologinen inventointi. Heilu Oy.
- Fågelbärj, N., Huldén, E., Neuman, W., Nylund A., Nymark, G., Suni, L. & Wiklund. B. 1978. He ska lengär havas än jåras - Munsalabygd i förvandling. Gnistan, Munsala.
- Gestrin, T. 1987. Nykarleby Lassila Råbacken 2. Tutkimuskertomus.
- Itäpalo, J. & Schulz, H-P. 2022. Uusikaarlepyy, Pedersöre, Kauhava 2021–2022. Purmon tuulivoimahankkeen sähkönsiirtoreittien arkeologinen inventointi. Keski-Pohjanmaan Arkeologiapalvelu Ay.
- Kotivuori, H. 1985. Uusikaarlepyy, Munsala ja Jepua- yhden rautakautisen röykkiön ja viiden ”historialli- sen” ajan kohteen tarkastus. Tutkimuskertomus.

- Kotivuori, H. 1986. Uusikaarlepyy Lassila Råbacken 2 – rautakautisen kalmistoalueen koekaivaus ja kartoitus. Tutkimuskertomus.
- Koskinen, J. & Poutiainen, H. 2020. Uusikaarlepyy Björkbacken - tuulivoimapuiston arkeologinen inventointi 2020. Mikroliitti Oy.
- Nordström, O. & Wester, H. 2005. Överjeppo ...vi ska titta, sa Tittån. Överjeppo byaforskare, Vasa.
- Pitäjänkartat 1840 luvulta: Uusikaarlepyy 2312 03, Munsala 1334 12 + 2312 03, Jepua 2312 06. Maanmittauslaitos.
- Peruskartta, Munsala 1334 12 + 2312 03. Maanmittauslaitos.
- Risla, P. 2003. Tarkastuskertomus PMA 033 - Metsänhoitoyhdistysten muinaisjäännöskoulutus Pohjanmaalla. Museovirasto.
- Åkerblom, B. 1972. Munsala sockens historia. Munsala kommun.

### **Kiinteät muinaisjäännökset**

#### **1 JEPUA-RÅBACKEN 1**

- Mj-tunnus: 166010019
- Laji: kiinteä muinaisjäännös (sm)
- Ajoitus: varhaismetallikautinen
- Tyyppi: hautapaikat
- Alatyyppi: hautaröykkiöt
- Koordin: N: 7034899 E: 278888 Z: ylin 30 m mpy
- Tutkijat: Siiriäinen 1967 kartoitus (ei raporttia), Kotivuori 1986 tarkastus, Koskinen & Poutiainen 2020 inventointi.
- Sijainti: Paikka sijaitsee Jepuan kirkosta noin 4,8 km lounaaseen.
- Kuvaus: **Kotivuori 1986:** Nykyisin tämä Råbacken 1-nimityksellä erilliseksi hahmotettu röykkiöryhmä on osittain hakkuualueen alla, jolloin vain 7 mitä ilmeisemmin hautaröykkiöksi luonnehdittavaa latomusta voitiin havaita. Råbacken 1:n rauniot ovat noin 40 m tiestä itään olevan pienen ja kivikkoisen mäen laella siten, että ainakin kaksi latomuksista on Munsalan puolella rajaa. Nämä rauniot ovat keskimäärin noin 4-5 m laajoja ja noin 0,5 m korkeita kiveyksiä, joiden keskellä on usein kaive-lun tai rakenteen sortumisen seurauksena painauma. Sankka aluskasvillisuus ja kuusikko peittävät pääosin raunioiden todelliset ulottuvuudet. Tämä kokonaisuus on ilmeisesti keskitetty aikoinaan vartavasten omalle pikku saarelleen, joka nykyisin kohoaa noin 5 m ympäröivää suota ylemmäksi.
- Muinaisjäännösrekisteri 2020:** Kohde sijaitsee Uudenkaarlepyyn Jepualla, entisen Jepuan ja Munsalan pitäjien rajalla, metsäalueella, jota on kutsuttu myös nimellä "Muskan". Harjanteella, viereistä Norrmossenian noin 5 m ylempänä, kivikkoisen mäen laella, noin 40 m metsäautotieltä itään on tiheä ryhmä (9-10 kpl) matalia, pienehköjä röykkiöitä tai latomuksia. Niiden läpimitta on keskimäärin noin 4-5 m, korkeus noin 0,5 m, keskellä on painanne tai kuoppa. Röykkiöt olivat tarkastushetkellä vuonna 1984 sankan aluskasvillisuuden ja kuusikon peitossa, osaksi hakkuu-alueen alla. Röykkiöistä ainakin kaksi on entisen Munsalan puolella.

**Koskinen 2020:** Paikka sijaitsee metsäkumpareella, jonka maaperä on kivikkoista hiekkamaata. Maastosta on kajoamattoman inventoinnin keinoin vaikea erottaa luonnollista kivikkoa ja ihmisen tekemiä latomuksia toisistaan. Vain 3 selvästi ihmisen tekemää röykkiötä havaittiin. Kumpareen pohjoisosassa oli metsäkoneen jälkiä. Metsätyö on saattanut vaurioittaa siellä mahdollisesti sijainneita röykkiöitä. Kolmen maastossa havaitun röykkiön lomassa oli myös betoninen rajamerkki. Muuten kohde on hyvin säilynyt.

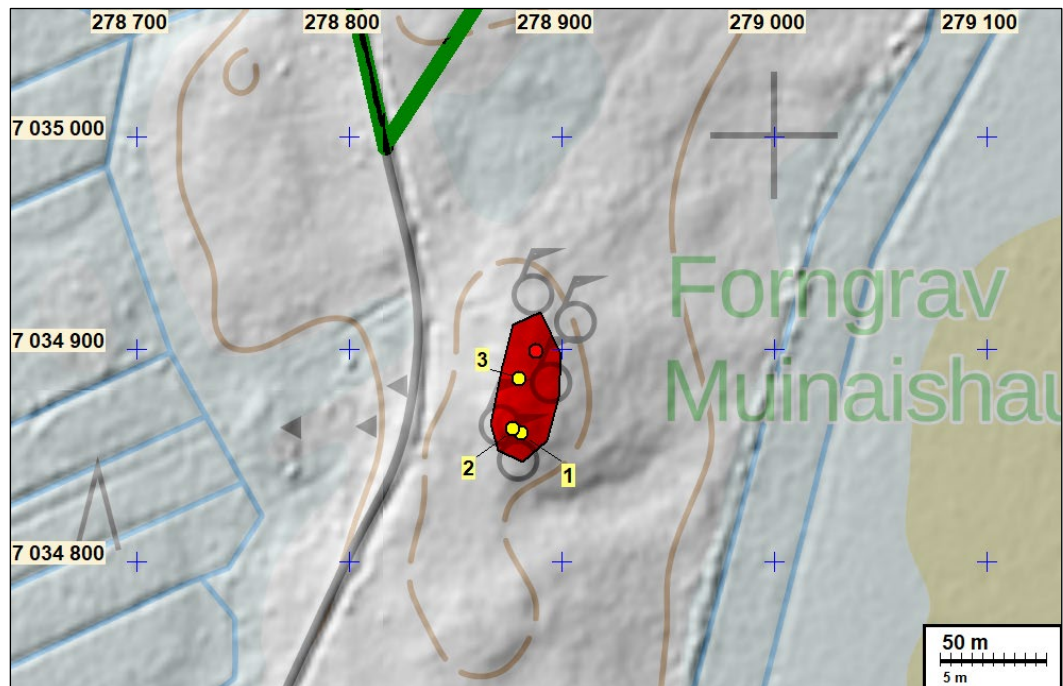
*Röykkiö 1:* (N 7034860 E 278881). Epämääräinen muodoltaan, keskellä hieman alavampi kohta. Ala 4,3 x 6,8 m ja korkeus noin 40 cm.

*Röykkiö 2:* (N 7034862 E 278877). Soikea ja selväpiirteinen kivivalli. Ala 4,3 x 3,8 m ja korkeus noin 50 cm. Vallin on leveys noin 1,3 m, keskikuopan syvyys noin 60 cm. Kivet ovat halkaisijaltaan noin 20-40 cm. Kiviä on myös keskikuopan pohjalla.

*Röykkiö 3:* (N 7034886 E 278880). Ala noin 3,4 x 2,9 m ja korkeus noin 50 cm. Aavistuksen verran syvempi keskeltä, kuin reunoilta. Kivet halkaisijaltaan noin 30-80 cm.

Tuulipuistohankkeen vaikutus muinaisjäänökseen: suunniteltu tie kulkee luoteessa noin 100 m päässä muinaisjäänökseltä, joka vaikuttaa turvalliselta etäisyydeltä.

Muutokset 2025: Ei muutoksia.



Punaisella muinaisjäänöksen rajaus, joka on tehty vuoden 2020 inventoinnin maastohavaintojen ja aiemman tutkimuksen perusteella. 2020 inventoinnissa havaitut röykkiöt keltaisella. Vihreällä suunniteltu tielinja.



Vasemmalla: Röykkiö 1. Oikealla: Röykkiö 2.



Vasemmalla: Röykkiö 3. Oikealla: Metsäkoneen ura kumpareen pohjoispuolella.

## 2 JEPUA RÅBACKEN 2

Mj-tunnus: 166010032

Laji: kiinteä muinaisjäännös (SM)

Ajoitus: varhaismetallikautinen

Tyyppi: hautapaikat, työ- ja valmistuspaikat

Alatyyppi: hautaröykkiöt, keittokuopat

Koordin: N: 7035290 E: 279087 Z: ylin 30 m mpy

Tutkijat: Kotivuori 1985 tarkastus, Kotivuori 1986 kaivaus, Gestrin 1987 kaivaus, Koskinen & Poutiainen 2020 inventointi.

Sijainti: Paikka sijaitsee Jepuan kirkosta noin 4,4 km lounaaseen.

Kuvaus: **Kotivuori 1985:** [Råbacken 1:ltä] noin 300m koilliseen on ainakin neljän turvettuun latomuksen ryhmä sekä näiden tuntumassa lisäksi yhteen miiluun liittyviä kuopanteita hiekkapohjaisessa maassa. Raunioista isoin on noin 8 x 6,5 x 0,5 m ja on yllämainitun rakenteensa perusteella luokiteltavissa lähinnä hiilimiilun yhteyteen kuuluvaksi, kuten ilmeisesti muutkin paikalla olevat rauniot. Pohjoispuolella oleva suo onkin nimeltään ”Kolbottenskarret”

**Kotivuori 1986:** [...] alueella saattoi erottaa 15 esihistoriallisiksi latomukseksi mahdollista kohdetta [...] sekä ainakin 8 matalaa ja pienialaista kiveystä, joista muutamat saattavat myöskin liittyä esihistorialliseen toimintaan. Myöhemmän ajan toimintaan, kenties kaskeamiseen tai miilunpolttoon, viittaavat raunioiden [...] ja [...] välisellä rinteellä, hiekkamaassa todetut kaivanteet. Kuopanteiden rajat ovat terävästi piirtyvät, ja siinä on myös ollut jonkinlainen uunikiveys tai ehkä paikalla on tuhoutunut kiviraunio. Raunio [...]n länsipuolella on kaksi halkaisijaltaan noin kaksi metriä laajaa ja puoli metriä syvää kuoppaa, jotka voidaan luokitella pyyntikuopiksi (myös mäen luoteissivulla on joitakin vastaavia kuopanteita). Mäen lakikohdassa on hiekkapohjaisessa maassa kaksi ns. paistokuoppaa, joiden pohjalla on toiseen tehdyn koekuopan ja- ojan perusteella runsaasti palaneita kiviä ja hiiltä [...]. Tällaiset ruoanvalmistustoimintaan liittyvät jäänteet liitetään yleensä juuri esiroomalaiseen aikakautteen.

**Gestrin 1987:** Då dessa inte i nämnvärd grad hade förändrat sig från föregående år, hänvisas den intresserade till rapporten över 1986 års utgrävning angående dessa detaljer.

**Muinaisjäännösrekisteri 2020:** Uudenkaarlepyyn Jepualla, entisten Jepuan ja Munsalan pitäjien rajalla, Norrmossenin luoteisrannalla olevilla metsäisillä mäillä on useita matalien röykkiöiden ryhmiä (Jepua 19, 25, 26, 27). Ryhmä Råbacken 2 kartoitettiin ja siinä tehtiin koekaivauksia vuosina 1986 ja 1987. Alueelta kartoitettiin 15 esihistoriallisiksi hautaröykkiöiksi tai latomuksiksi määritettyä kohdetta sekä 8 matalaa ja pientä kiveystä, jotka liittyivät mahdollisesti esihistorialliseen toimintaan alueella. Lisäksi alueella on ns. paistokuoppia. Mäellä metsässä on miilunpolttoon tai kaskeamiseen liittyviä myöhempiä kaivelujälkiä. Asuinpaikkamerkkejä on itäpuolella olevalla aukealla (ei rajausta).

Röykkiöistä tutkittiin yksi: kooltaan 9,5 x 12 metriä, mahdollisesti suorakulmainen matala latomus tai röykkiö. Pinnalla oli huomattavan runsaasti punaisia hiekkakivi-laakoja, kehäkiveys. Röykkiöstä löytyi palanutta luuta, keramiikkaa (Sär-2) ja kaksi iskukiveä.

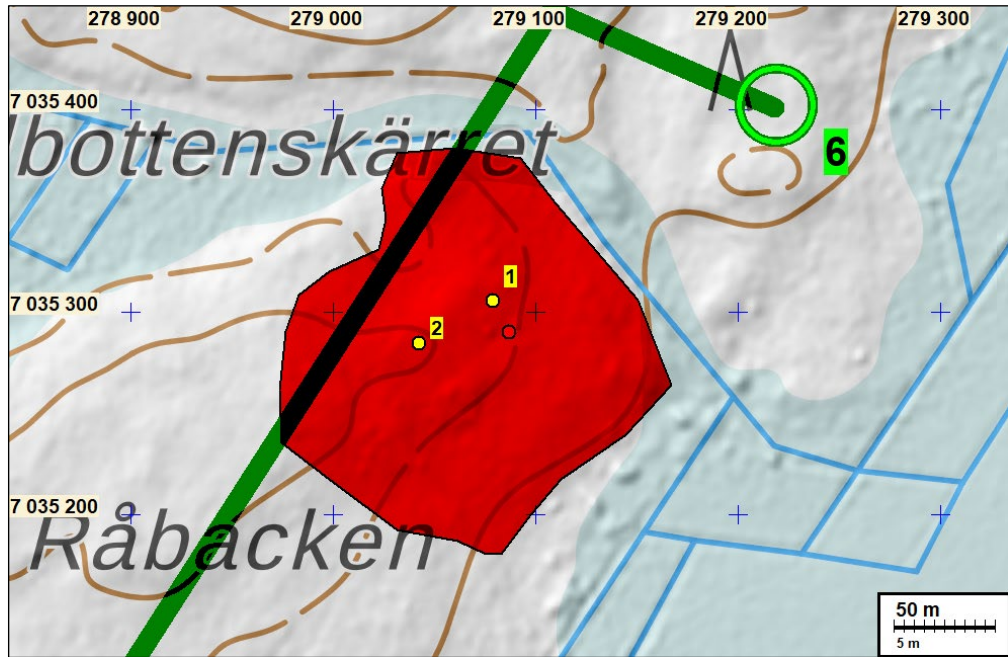
**Koskinen 2020:** Paikalla on metsämäki, jolla kasvaa tiheää koivuvoittoista taimikkoa. Maaperä on kivikkoista hiekkamaata. Tiheän kasvuston vuoksi havaintojen tekeminen oli vaikeaa, ja paikalta löydettiinkin vain kaksi selvästi ihmisen tekemää röykkiötä. Paikoin oli näkyvillä vanhoja metsäkoneen jälkiä.

*Röykkiö 1:* (N 7035305,32 E 279078,92) Soikea, tasainen, lattiamainen. Halkaisija noin 8 metriä. Kivet halkaisijaltaan noin 10-50 cm. Pohjoisreunalla myös kolme kiveä, joiden halkaisija on noin 90 cm.

*Röykkiö 2:* (N 7035284,39 E 279042,32). Pyöreähkö, kuoppamainen. Ala 2,6 x 2,8 m ja korkeus noin 50 cm. Kivet ovat halkaisijaltaan noin 20-50 cm,

Tuulipuistohankkeen vaikutus muinajäännökseen: Voimalalle vievä tie on suunniteltu kulkemaan muinajäännösalueen läpi, ja sen kohdalla voi hyvin olla muinajäännöskerrostumia ja -rakenteita. Tien rakentaminen alueen läpi ilman jatkotutkimuksia ei liene mahdollista.

Muutokset 2025: Ei muutoksia.



Punaisella muinaisjäännöksen rajaus, joka muinaisjäänösrekisterin pistetiedon, edellisten tutkimusraporttien yleiskarttojen (Kotivuori 1986, Gestrin 1987) vuoden 2020 maastohavaintojen ja ilmalaserkeilausmallista katsotun topografian perusteella. Vuoden 2020 inventoinnissa havaitut röykkiöt keltaisella. Vihreällä viivalla suunniteltu tielinja ja vihreällä ympyrällä suunnitellun voimalan paikka.



Alueen tiheää taimikkoa.



Vasemmalla: Röykkiö 1. Oikealla: Röykkiö 2

### **3 JEPUA BRUNNIBACKEN 1-2**

Mj-tunnus: 166010025  
 Laji: kiinteä muinaisjäännös (SM)  
 Ajoitus: varhaismetallikautinen  
 Tyyppi: kivirakenteet  
 Alatyypit: latomukset

Koordinatit: N: 7035466 E: 279175 Z: ylin 27 m mpy

Tutkijat: Kotivuori 1986 tarkastus, Kotivuori 1986 inventointi, Koskinen & Poutiainen 2020 inventointi.

Sijainti: Paikka sijaitsee Jepuan kirkosta noin 4,2 km lounaaseen.

Kuvaus: **Kotivuori 1986 tarkastus:** Brunnibacke -nimisen, itäreunaltaan hyvin polvekkeisen ja sankan kasvillisuuden peittämän mäen alueella on monia kiviraunioita, joista monet ovat epäilemättä tulkittavissa esihistoriallisiksi.

**Kotivuori 1986 inventointi:** Polvekkeisten suokannasten lomassa, sankan kuusimetsän sisällä olevia, pieniä töyränteitä, joilta löytyi joukko aluskasvillisuuden peittämiä, pääosin melko matalia latomuksia. Nämä liittyvät selvästi läheiseltä Råbackenin alueelta tavattuihin muinaisjäännöksiin. Alueella 1 totesin ainakin kuusi rökkiöiksi luettavaa latomusta [...]

**Muinaisjäännösrekisteri 2020:** Norrmossenin suoalueen luoteispuolella, metsässä, pienillä metsäisillä mäentöyräillä on joukko matalia, kasvillisuuden peittämiä latomuksia ja rökkiöitä:

Alue 1 (eteläinen): ainakin 6 rökkiötä, noin 7-2 metriä läpimitaltaan, osittain kändymäisiä.

Alue 2: edellisistä noin 200 m koilliseen, töyräällä kolme rökkiötä, joista suurin jopa 12 m läpimitaten.

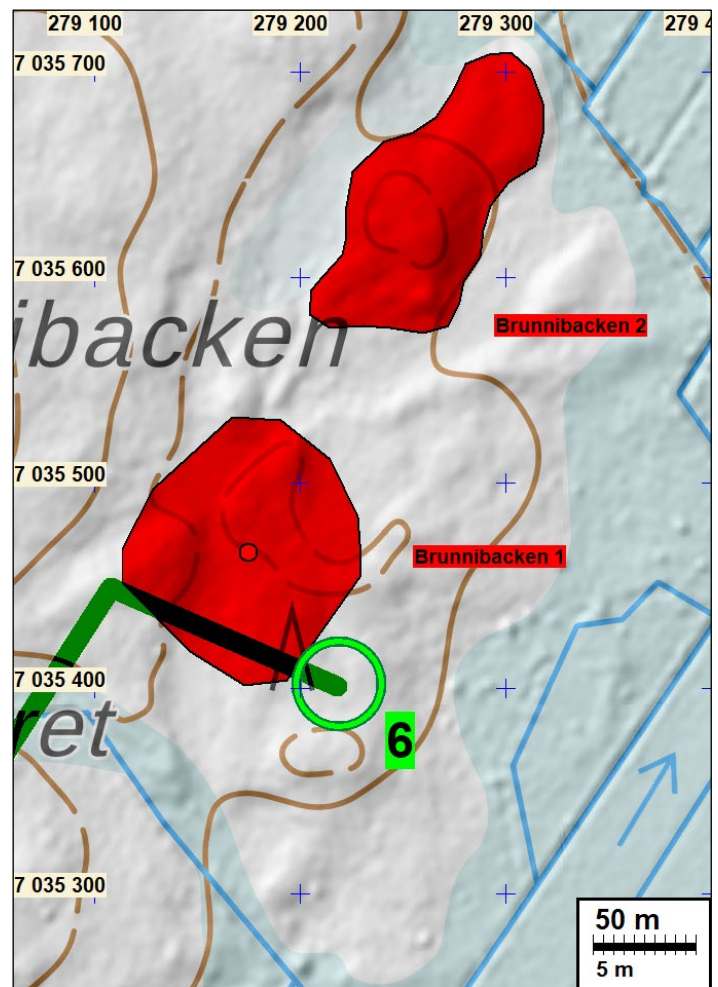
Paikalta vajaan 200 metriä lounaaseen, saman suoalueen reunalla on varhaismetallikauteen ajoittuva Råbacken 2 rökkiöalue (kohde MJR 166 01 0032), jossa on suoritettu tutkimuksia vuosina 1986 ja -87.

**Koskinen 2020:** Paikalla on kivinen mäki, jossa kasvoi maastotutkimuksen aikana tiheää taimikkoa. Paikalla ei havaittu rökkiöitä tai muita maan pinnalle näkyviä muinaisjäännöksiä, mutta tiheä kasvusto esti kunnollisten havaintojen tekemisen. Tiheän kasvuston perusteella paikalla on hiljattain tehty metsätöitä, mutta maaperässä ei nähty sen jättämiä jälkiä, joten muinaisjäännös on edelleen todennäköisesti hyvin säilynyt.

Tuulipuistohankkeen vaikutus muinaisjäännökseen: Suunniteltu tie ja tuulivoimala sijaitsevat Brunnibacken 1:n alueella, josta on aikaisemmassa tutkimuksessa löydetty esihistoriallisia kivirakenteita.

Muutokset 2025: Ei muutoksia.

Punaisella muinaisjäännöksen vuonna 2020 laadittu rajaus, joka perustuu aiemman tutkimuksen (Kotivuori 1986 inventointi) tietoihin ja ilmalaserkeilausmallista katsottuun topografiaan. Vihreällä viivalla suunniteltu tielinja ja vihreällä ympyrällä suunniteltu voimala



Brunnibacken 1:n kivikkoista ja taimikkoista maastoa.

#### 4 MUSKANRUMLET

Mj-tunnus: 1000046452  
 Laji: kiinteä muinaisjäänös (SM)  
 Ajoitus: historiallinen  
 Tyyppi: kivirakenteet  
 Alatyypit: rajamerkit

Koordinatit: N: 7035780 E: 278643

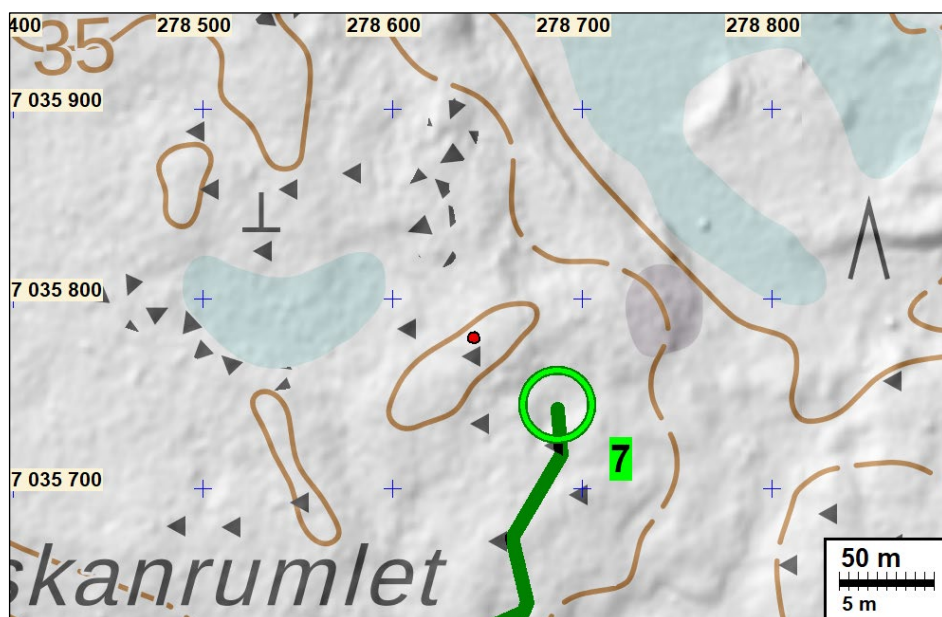
Tutkijat: Koskinen & Poutiainen 2020 inventointi.

Sijainti: Paikka sijaitsee Jepuan kirkosta noin 4,3 km lounaaseen.

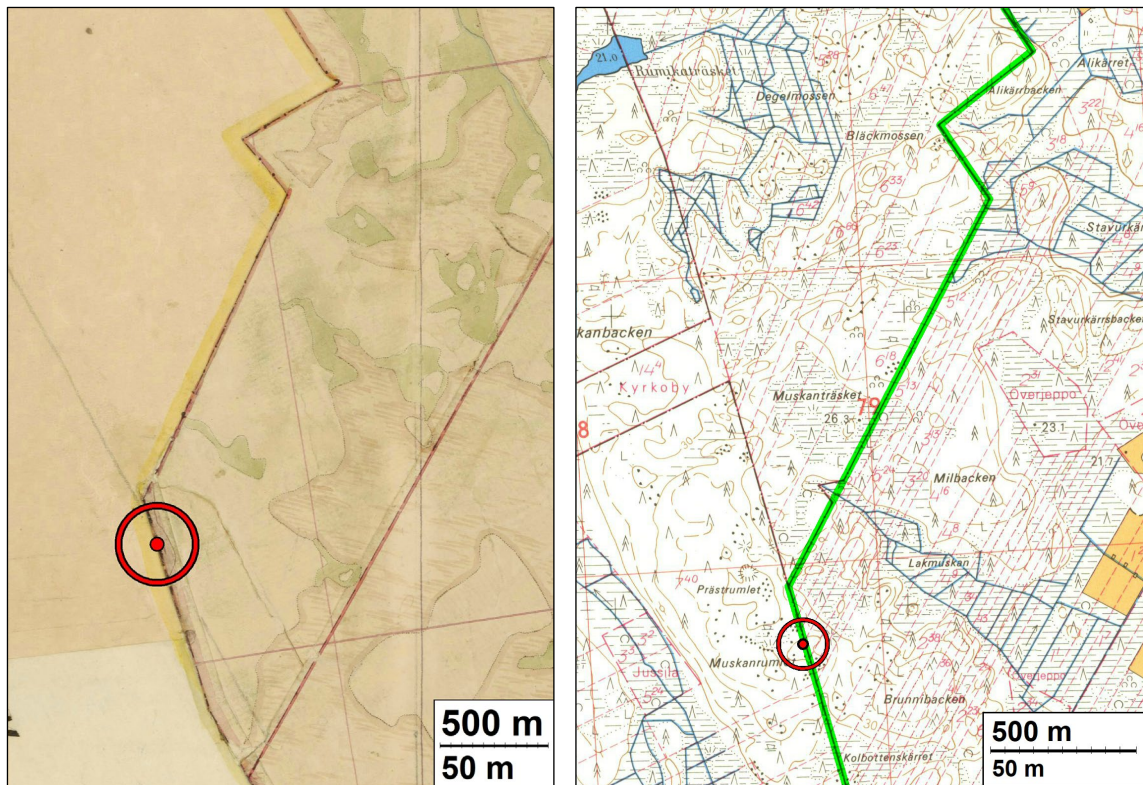
Kuvaus: **Koskinen 2020:** Rajamerkki on vanhan pitäjänrajan kohdalla. Alaltaan noin neliön muotoinen, 1,6 x 1,5 m, ja noin 60 cm korkea. Kivet ovat halkaisijaltaan noin 30-80 cm. Keskellä pystyssä viisarikivi, jossa kaiverrus 379 tai 279. Rajamerkki sijaitsee korkealla kivikkoisella mäellä, jossa kasvaa havumetsää.

Tuulipuistohankeen vaikutus muinaisjäänöksiin: Suunnitellun tuulivoimalan keskipiste sijaitsee noin 50 m kaakkoon rajamerkiltä.

Muutokset 2025: Ei muutoksia.



Punaisella pienialaisen muinaisjäänöksen rajausta, joka perustuu maastossa havaittuun rajamerkkiin. Vihreällä viivalla suunniteltu tielinja ja vihreällä ympyrällä suunnitellun voimalan paikka



Vasemmalla: Rajamerkin sijainti punaisella ympyröitynä Jepuan 1800-luvun pitäjänkartalla.  
Oikealla: Rajamerkin sijainti punaisella vuoden 1972 peruskartalla, vihreällä 1800-luvun kartan pitäjänraja.



Rajamerkki

## 5 RUMIKATRÄSKET

Mj-tunnus: 1000046453

Laji: kiinteä muinaisjäännös (SM)

Ajoitus: varhaismetallikautinen

Tyyppi: kivrakenteet

Alatyypit: latomukset

Koordinatit: N: 7037506 E: 278179 Z: 25–27 m mpy

Tutkijat: Koskinen & Poutiainen 2020 inventointi.

Sijainti: Paikka sijaitsee Jepuan kirkosta noin 3,9 km länsilounaaseen.

**Kuvaus:** **Poutiainen 2020:** Paikalla on kolme selvästi ihmisen tekemää kivröykkiötä. Kaikki ovat kalliopohjalla suon laidassa, noin 25–27 m mpy korkeudella. Röykkiöt 1 ja 2 ovat vieretysten etelään viettävässä kalliorinteessä. Ne ovat maastossa varsin selvästi erottuvia. Röykkiö 3 on edellisistä luoteeseen noin 45 m päässä. Se on samalla kalliolla, sen laakealla ja likimain korkeimmalla kohdalla. Röykkiö on matala ja suhteellisen heikosti erottuva kasvillisuuden ja luontaisen kivikon seasta. Röykkiöiden lähimaastossa on lähinnä mäntypuuvältaista sekametsää, varvikkoa ja kalliopaljastumia.

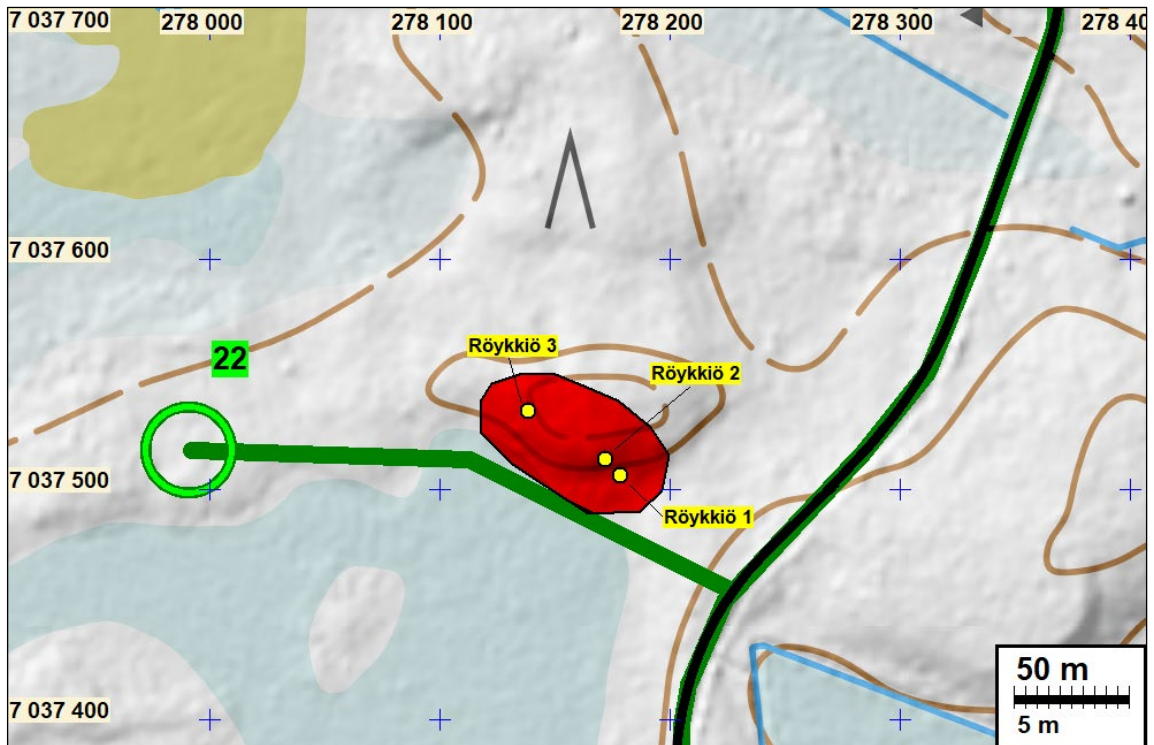
*Röykkiö 1:* (N 7037506 E 278179) Lähinnä suorakaiteenmuotoinen kivilatomus. Sen laajuus on noin 1,5 x 1,6 m. Korkeus on noin 50 cm. Kivet ovat jäkälän peitossa, kooltaan parista kymmenestä senttimetrinä puoleen metriin. Röykkiö on rinteessä olevalla tasaisemalla kohdalla, sen reunalla.

*Röykkiö 2:* (N 7037513 E 278172) Kasamainen kivilatomus rinteessä. Halkaisijaltaan noin 1,5 m ja korkeudeltaan noin 1 m. Suurinta osaa kivistä peittää ohut jäkälä.

*Röykkiö 3:* (N 7037534 E 278139) Vallimainen kivilatomus rinteessä. Alaltaan noin suorakaiteen muotoinen, 3,3 x 2,1 m. Korkeus ulkopuolelta noin 30 cm ja sisäpuolelta noin 60 cm. Kivet ovat halkaisijaltaan noin 15-50 cm. Röykkiö on kohteen muihin latomuksiin verrattuna paljon sammaloituneempi.

Tuulipuistohankkeen vaikutus muinaisjäännökseen: Suunnitellun tuulivoimalan keskipiste sijaitsee lähimmillään noin 150 m ja tuulivoimalalle vievän tielinjan keskipiste vain noin 20 m etäisyydellä maastossa havaituilta latomuksilta. Tielinjan kohdalla voi hyvin olla säilyneenä latomuksiin liittyviä kulttuurikerroksia.

Muutokset 2025: Ei muutoksia.



Punaisella muinaisjäännöksen rajaus, joka perustuu maastossa havaittuihin kivirakenteisiin ja topografiaan. Röykkiöt keltaisella. Vihreällä viivalla suunniteltu tielinja ja vihreällä ympyrällä suunnitellun voimalan paikka.



Röykkiö 1 koilliseen (vas.) ja kaakkoon (oik.) kuvattuna.



Röykkiö 2 pohjoiseen (vas.) ja etelään (oik.) kuvattuna.



Röytkiöt 1 ja 2 länsiluoteeseen (vas.) sekä koilliseen (oik.) kuvattuna.



Röytkiö 3 pohjoiseen (vas.) ja länteen (oik.) kuvattuna.

## **6 VISSARMOSEN 1**

Mj-tunnus: 1000046457  
 Laji: kiinteä muinaisjäännös (SM)  
 Ajoitus: historiallinen  
 Tyyppi: kivrakenteet  
 Alatyypit: rajamerkit

Koordinatit: N: 7039082 E: 278877

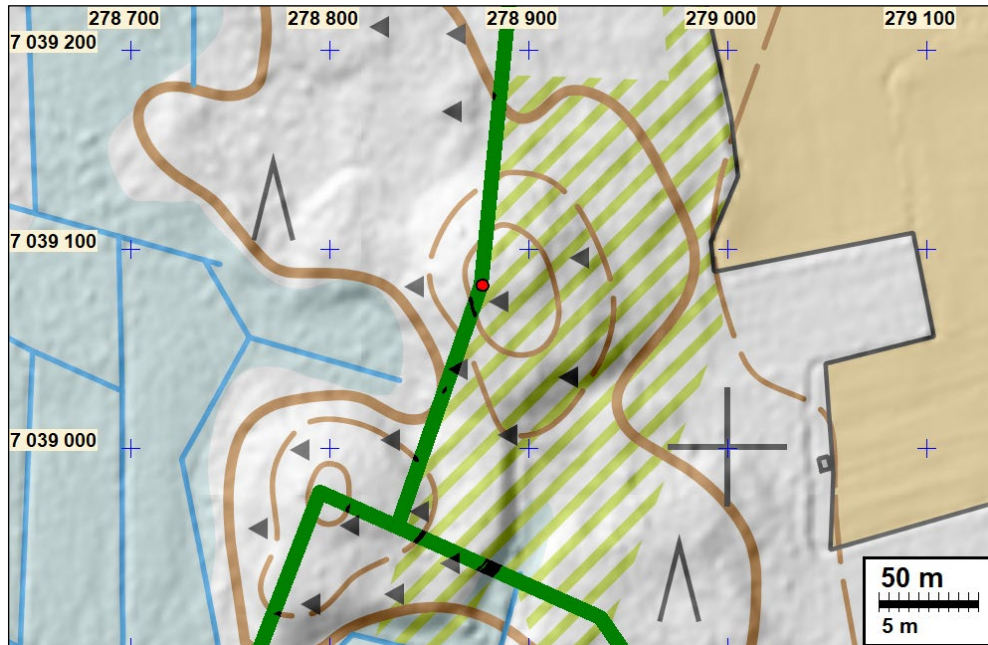
Tutkijat: Koskinen & Poutiainen 2020 inventointi.

Sijainti: Paikka sijaitsee Jepuan kirkosta noin 3 km länteen.

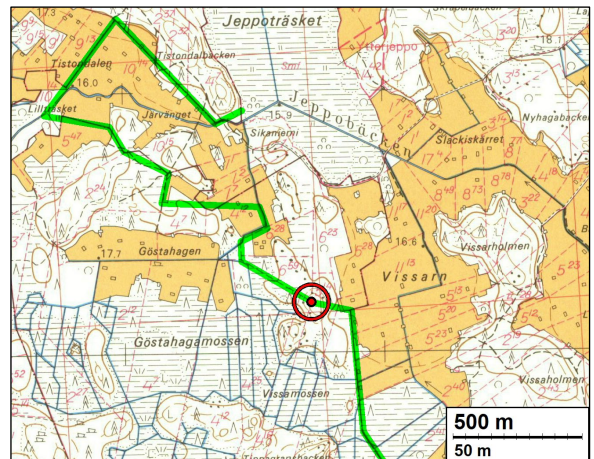
Kuvaus: **Koskinen 2020:** Rajamerkki on vanhan pitäjänrajan kohdalla. Kivet ovat noppaluvun viisi muodostelmassa. Ympäryskivistä neljä on suippoja ja pystyyn asetettuja. Yksi niistä on noin kuution muotoinen, ja saattaa olla, ettei se kuulu rajamerkkiin. Suipot kivet ovat noin 50-80 cm korkeita, ja ne on asetettu noin metrin päähän toisistaan. Paikka sijaitsee louhikkoisella metsämäellä, joka on itäpuoleltaan avohakkuualueita ja työkoneiden runtelemaa, mutta muinaisjäännös on hyvin säilynyt.

Tuulipuistohankkeen vaikutus muinaisjäännökseen: Suunniteltu tielinja kulkee rajamerkin kohdalta.

Muutokset 2025: Ei muutoksia.



Punaisella pienialaisen muinaisjännöksen rajaus, joka perustuu maastossa havaittuun rajamerkkiin. Vihreällä viivalla suunniteltu tielinja.



Vasemmalla: Rajamerkin sijainti punaisella ympyröitynä Jepuan 1800-luvun pitäjänkartalla. Oikealla: Rajamerkin sijainti punaisella ympyröitynä vuoden 1972 peruskartalla, vihreällä 1800-luvun kartan pitäjänraja.



Rajamerkki

## 7 JEPUA STAVURKÄRRSBACKEN 1

Mj-tunnus: 166010026  
 Laji: kiinteä muinaisjäännös (sm)  
 Ajoitus: varhaismetallikautinen  
 Tyyppi: pyyntikuoppa ja röykkiöitä

Koordin: N: 7036767 I: 279607

Tutkijat: Miettinen 1997 tarkastus, Kotivuori 1986 tarkastus, Risla 2003 tarkastus, Koskinen & Poutiainen inventointi 2020, Itäpalo & Schulz inventointi 2021.

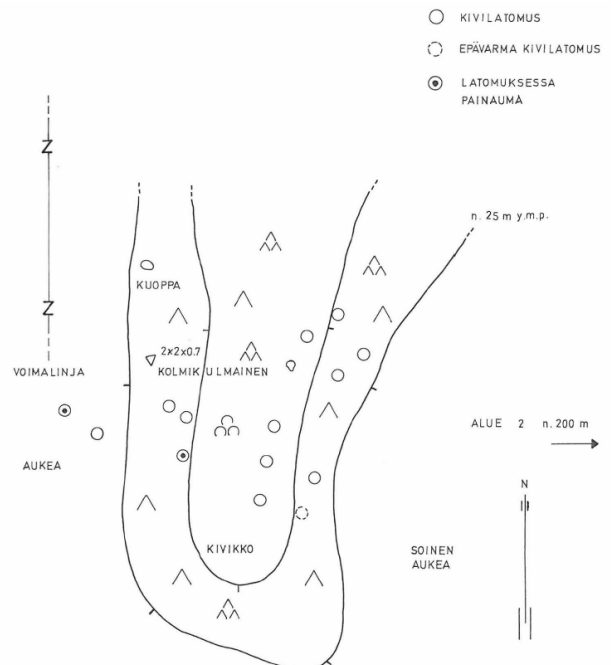
Sijainti: Paikka sijaitsee Jepuan kirkosta noin 2,9 km lounaaseen.

### Kuvaus: **Muinaisjäännösrekisteri 2020:**

Paikka on kivikkoinen, noin 300 x 100 metriä laaja mäki, viljelysaukean länsipuolella. Mäen länsipuolella hakkuuaukean reunalla on voimalinja, itäpuolella soinen notkelma, joka on hakattu. Mäen pohjoispäässä on pari selvää pyyntikuoppaa. Mäen länsi-lounaislaidalla on pieniä röykkiöitä ainakin 13 kpl. Röykkiöt ovat matalia, läpimitaltaan 2-4 m.

Paikkaa ei tarkastettu v. 2020 inventoinnissa. Rajaus on arkistotietojen perusteella tehty karkea arvio.

Oik: kartta Kotivuoren v. 1986 raportista.



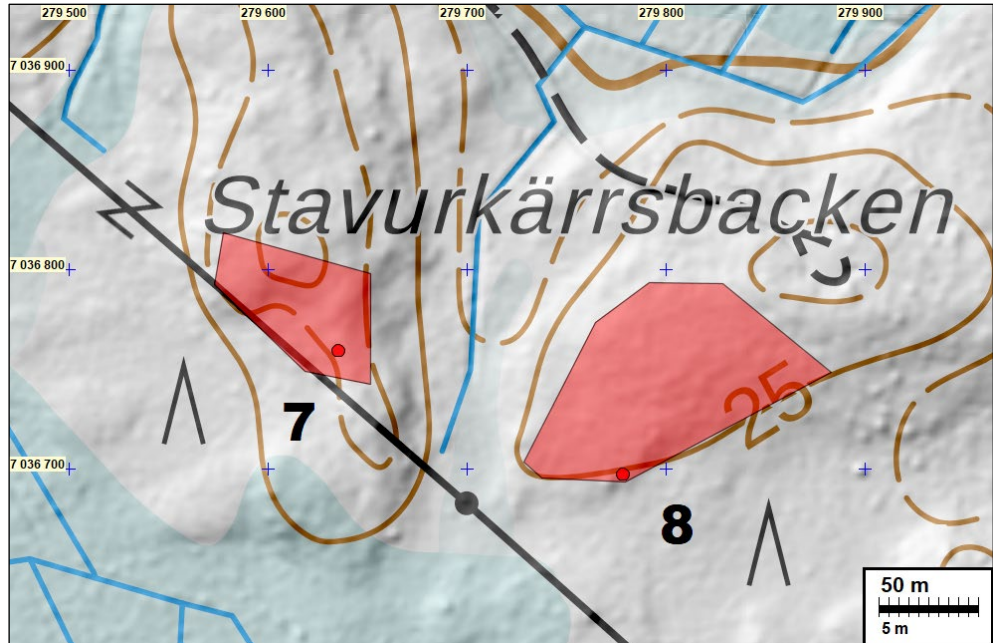
**Itäpalo & Schulz 2021:** Noin 300 x 100 m laajalla mäellä n. 350 m nykyisistä pelloista länteen. Mäen länsi- ja lounaislaidalla on havaittu ainakin 13 matalaa röykkiötä ja mäen pohjoispäässä kaksi pyyntikuoppaa, röykkiöiden läpimitta on 2-4 m. Heti eteläpuolella kulkee voimajohtolinja.

2021: Mäellä kasvaa harvaa mäntyvaltaista varttunutta metsää. Inventoinnissa varmistettiin kohteet rajat. Kaikkia pieniä kuoppia ja röykkiöitä ei mitattu. Rakenteen perusteella röykkiöt vaikuttivat historiallisen ajan viljelyröykkiöiltä. Neljä röykkiötä sijaitsee voimajohtokäytävällä, rakenne 4 voi olla myös vanha sähköpylvään tukiröykkiö. Johtolinjauksella kuopat 8-9 lienevät moderneja. Röykkiöiden lomassa mäellä havaittiin joitakin pieniä n. 1-1,5 m halkaisijaltaan olevia kuoppia. Mäen pohjoisosasta havaittiin n. 3 m halkaisijaltaan oleva ja 50 cm syvä soikea kuoppa (rakenne 10), joka on aiemmin tulkittu pyyntikuopaksi, kuopan päällä kasvoi joitakin

mäntyjä. Alle 100 metrin etäisyydellä länsipuolella sijaitsee Jepua Stavurkärrsbacken 2. Kohteet voivat liittyä jotakuinkin samanaikaiseen viljelytoimintaan. Alueelle ei ole merkitty viljelyksiä 1800-luvun kartoille.

Tuulipuistohankkeen vaikutus muinaisjäännökseen: Lähin suunniteltu rakenne on yli 250 m päässä muinaisjäännöksen rajalta, voimala-alue koillisessa.

Muutokset 2025: Ei muutoksia 2025 täydennysinventoinnissa. Kohteen rajausta on tarkennettu vuoden 2020 YVA-inventoinnin jälkeen, vuonna 2021 tehdyssä inventoinnissa.



Kohteiden 7 ja 8 muinaisjäännösrajaukset sijaitsevat yli 200 m etäisyydellä tuulipuistohankkeen rakennettavista maastoista. Lähin suunniteltu tuulivoimalan alue sijaitsee noin 250 m koilliseen kohteen 8 rajaukselta.

## **8 JEPUA STAVURKÄRRSBACKEN 2**

Mj-tunnus: 166010027  
 Laji: kiinteä muinaisjäännös (sm)  
 Ajoitus: varhaismetallikautinen  
 Tyyppi: pyyntikuoppa ja röykkiöitä

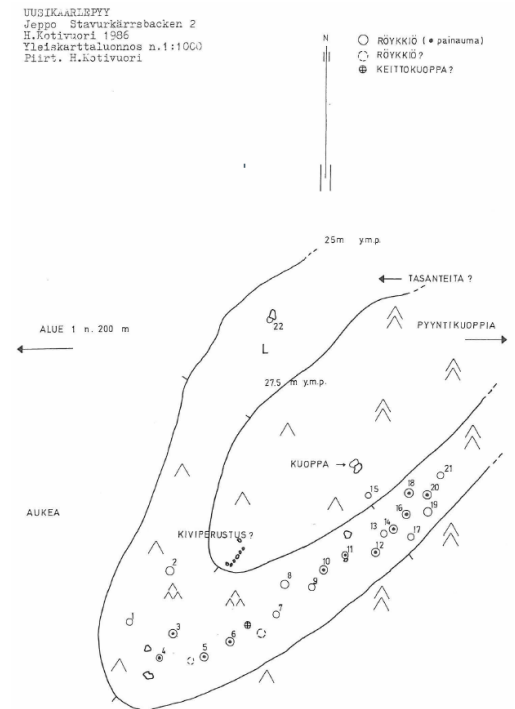
Koordin: N: 7036764 E: 279764

Tutkijat: Miettinen 1997 tarkastus, Kotivuori 1986 tarkastus, Risla 2003 tarkastus, Itäpalo & Schulz 2021 inventointi.

**Sijainti:** Paikka sijaitsee Jepuan kirkosta noin 2,9 km lounaaseen.

**Kuvaus:** Kivikkoinen moreenimäki, jonka eteläreunalla on 26 matalan kivilatomuksen / rökkiön ryhmä metsässä noin 180 x 100 metrin alalla. Rökkiöiden välissä ja etenkin koillispuolella metsässä on pyyntikuoppia muistuttavia säännöllisenmuotoisia, tasakokoisia painanteita ja muutamia tasaisia, raivatuilta näyttäviä pienehköjä alueita (asumisjäänteitä tai viljelyjäänteitä?). Rökkiöt ovat läpimitaltaan noin 3-6 metriä, sammalten ja varpukasvillisuuden peittämiä. Alue vaatii tarkemman kartoituksen.

Paikkaa ei tarkastettu v. 2020 inventoinnissa. Rajaus on arkistotietojen perusteella tehty karkea arvio.

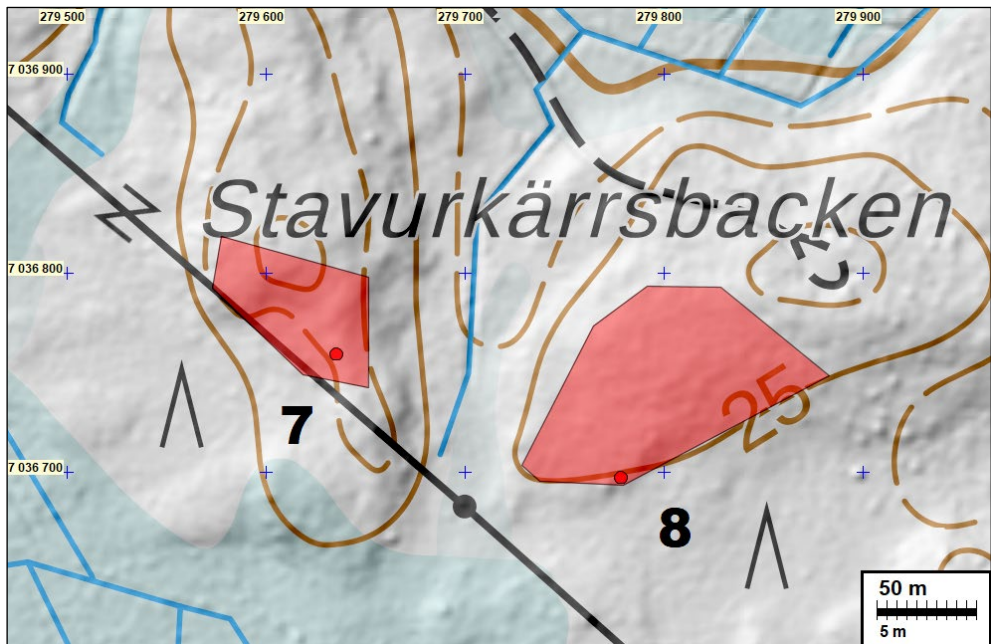


**Itäpalo & Schulz 2021:** Kivikkoisella moreenimäellä on havaittu 26 matalaa kivilatomuksia tai rökkiötä n. 180 x 100 metrin kokoisella alueella. Rökkiöiden välissä ja etenkin koillispuolella metsässä on havaittu pyyntikuoppia muistuttavia säännöllisen muotoisia painanteita ja muutamia tasaisia raivatulta näyttäviä alueita, joiden on arveltu olevan mahdollisesti asumisjäänteitä tai viljelyjäänteitä. Rökkiöt ovat läpimitaltaan n. 3-6 m ja niitä peittää sammal ja varvut. Vuonna 2003 kohteen on arveltu olevan viljelyksen tuloksena syntynyt.

2021: Itäpuoleisella palstalla oli tehty avohakkuu, hakkuualueen reunalle oli jätetty säästöpuita, siten että metsäkone on väistänyt kohteen. Silmämääräisesti muodostelmat vaikuttivat historiallisen ajan jäänteiltä, tähän viittaisi eri tyyppiset rakenteet ja mm. se, että rökkiöt eivät ole kompakteja ja kuoppajäännösten reunat ovat jyrkkiä, kuopat vaikuttivat lähinnä kellareilta tai säilytyspurnuilta. Kyseessä lienee kasvialue – kaskeamiseen viittaa laajalti aurausurista havaittu hiili. Inventoinnissa varmistettiin kohteen rajat. Kaikkia pieniä kuoppia ja rökkiöitä ei mitattu. Kaikki rakenteet sijaitsevat nykyisen voimajohtokäytävän pohjoispuolella. Alle 100 metrin etäisyydellä länsipuolella inventoitiin Jepua Stavarckärrsbacken 1. Kohteet voivat liittyä jotakuinkin samanaikaiseen viljelytoimintaan. Alueelle ei ole merkitty viljelyksiä 1800-luvun kartoille.

Tuulipuistohankkeen vaikutus muinaisjäännökseen: Lähin suunniteltu rakenne on noin 250 m päässä muinaisjäännöksen rajalta, voimala-alue koillisessa.

Muutokset 2025: Ei muutoksia 2025 täydennysinventoinnissa. Kohteen rajausta on tarkennettu vuoden 2020 YVA-inventoinnin jälkeen, vuonna 2021 tehdyssä inventoinnissa.



Kohteiden 7 ja 8 muinaisjäänösrajaukset sijaitsevat yli 200 m etäisyydellä tuulipuistohankkeen rakennettavista maastoista. Lähin suunniteltu tuulivoimalan alue sijaitsee noin 250 m koilliseen kohteen 8 rajaukselta.

## **10 MUSKANTRÄSKET 1**

Mj-tunnus: uusi kohde  
 Laji: kiinteä muinaisjäänös (sm)  
 Ajoitus: historiallinen  
 Tyyppi: kivirakenteet  
 Alatyypit: rajamerkit

Koordin: N: 7036401 E: 278501, kohouma lidar-mallissa

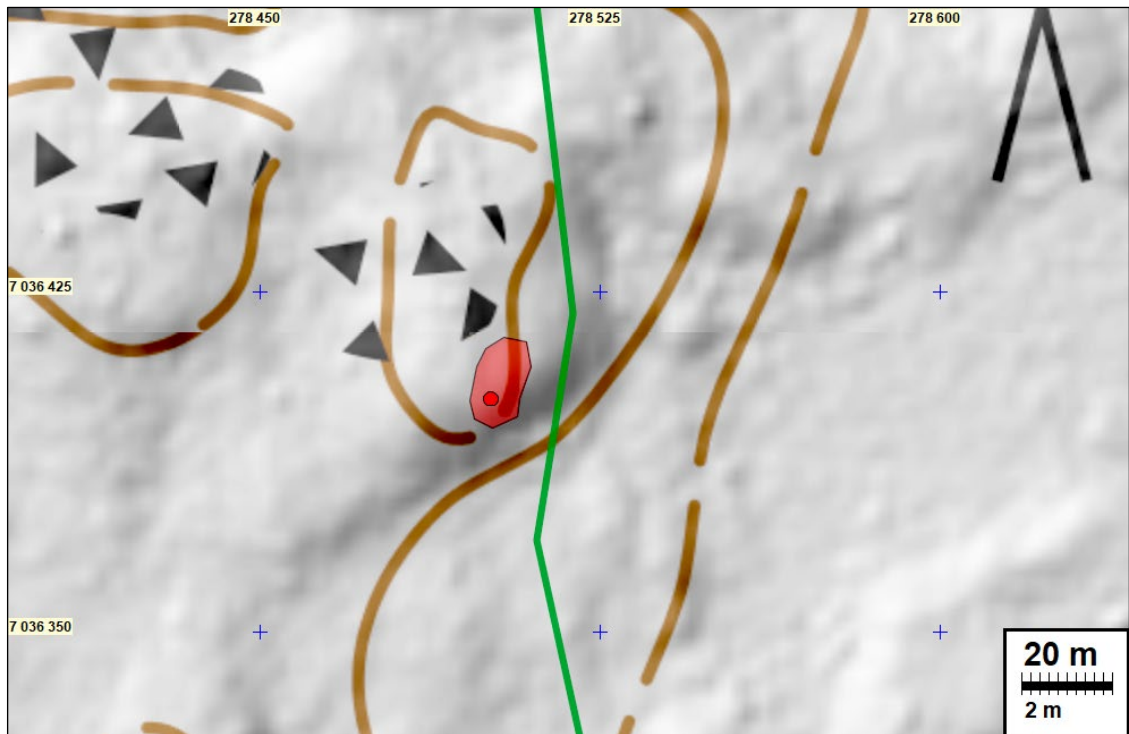
Tutkijat: Ei aikaisempia tutkimuksia.

Sijainti: Paikka sijaitsee Jepuan kirkosta noin 4 km lounaaseen.

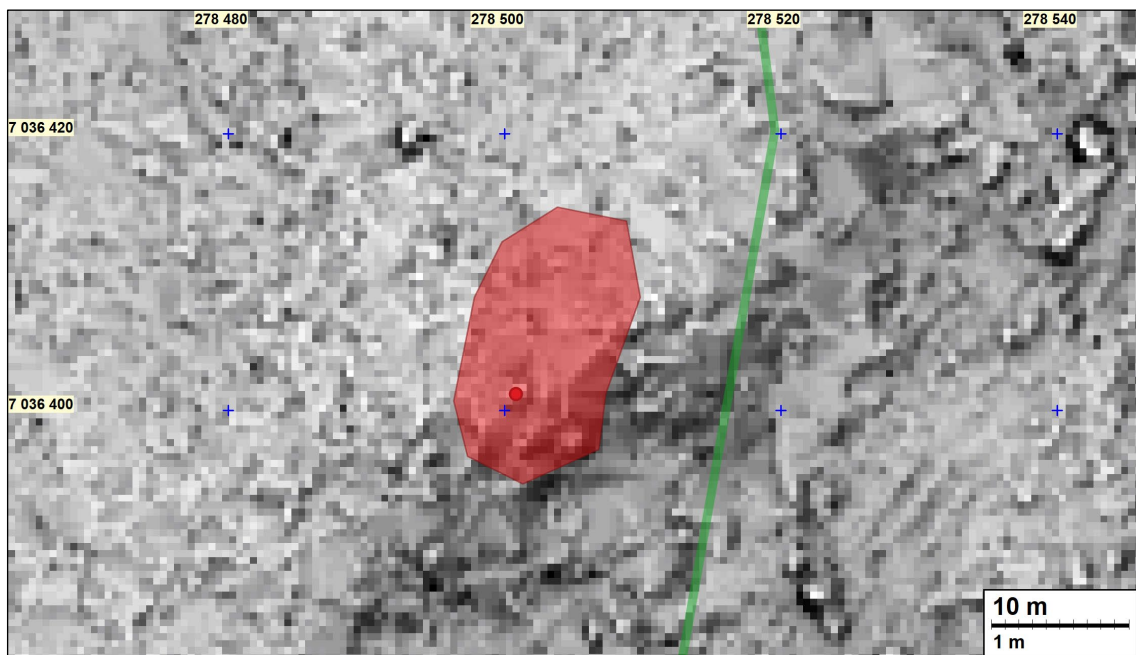
Kuvaus: **Koskinen 2025:** Rajamerkin jalusta on 1,8 x 1,8 m laajuinen ja noin 0,7 m korkea. Keskellä on pystyssä sydänkivi, jossa erottuu kaiverrettu numero, mahdollisesti 988. Rajamerkki sijaitsee Munsalan ja Uudenkaarlepyyn pitäjien rajalla.

Tuulipuistohankkeen vaikutus muinaisjäänökseen: Suunniteltu tielinja kulkee rajamerkiltä lähimmillään noin 8–18 m päässä idässä.

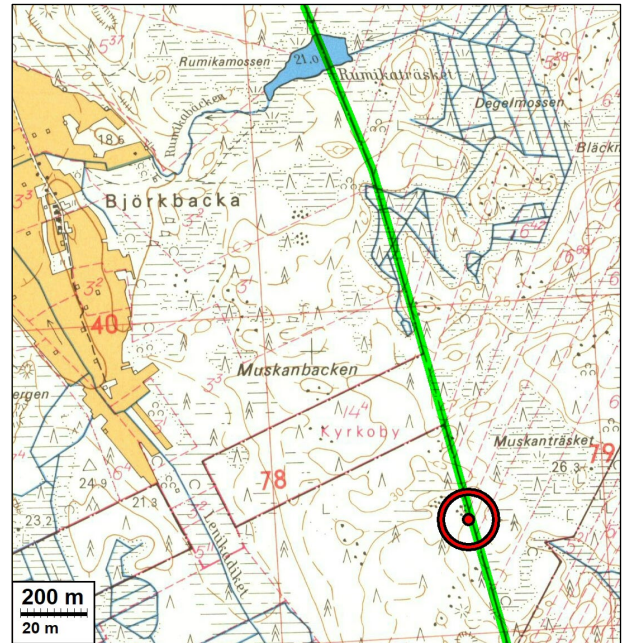
Muutokset 2025: Jäänöstä ei tunnettu ennen vuoden 2025 täydennysinventointia.



Muinaisjäänneksen sijaintipiste ja aluerajaus punaisella. Sijaintipiste on 5-p ilmalaserkeilausmallissa näkyvän kohouman kohdalla. Rajaus on ulotettu pohjoisessa rajamerkiltä otetulle GPS-paikannukselle asti. Vihreällä viivalla suunniteltu tielinja.



Rajamerkin kohta 5-p -ilmalaserkeilausmallissa. Muinaisjäänneksen sijaintipiste ja rajaus punaisella.



Vasemmalla: Rajamerkin sijainti 1840-luvulla laaditulla Munsalan pitäjänkartalla. Oikealla: Rajamerkin sijainti vuonna 1972 laaditulla peruskartalla. 1840-luvun kartan pitäjänraja vihreällä korostettuna.



Vasemmalla: Rajamerkki itään kuvattuna. Oikealla: Rajamerkin sydänkivessä on heikosti erottuva numerointi, mahdollisesti 988.

## **11 MILBACKEN 4**

Mj-tunnus: 1000064514  
 Laji: kiinteä muinaisjäänös (sm)  
 Ajoitus: historiallinen  
 Tyyppi: työ- ja valmistuspaikat  
 Alatyypit: hiilimiilut

Koordin: N: 7036212 E: 279111

Tutkijat: Ikäheimo 2023 etätarkastus.

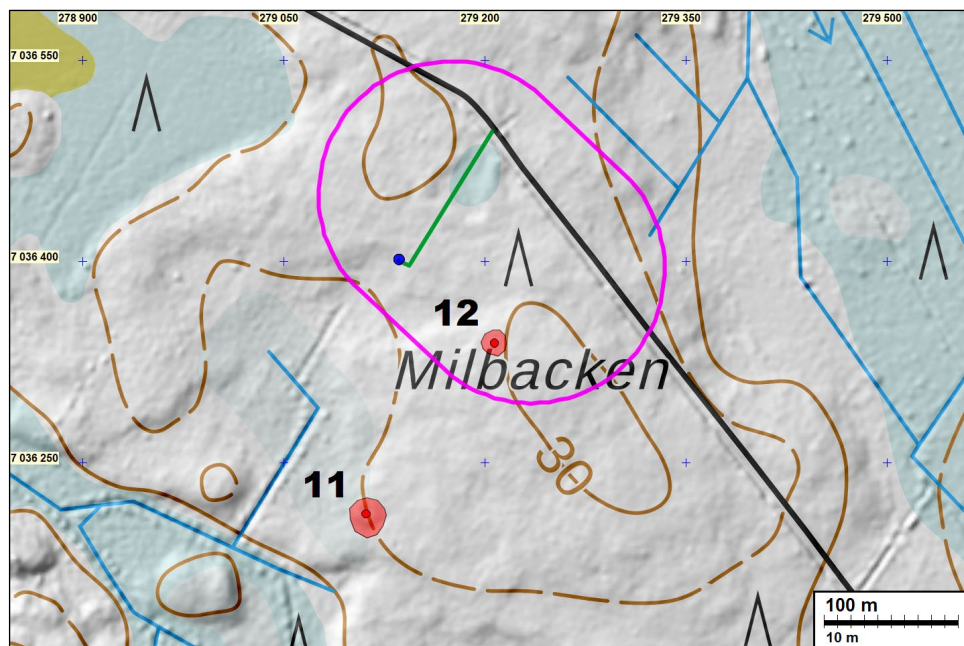
Sijainti: Paikka sijaitsee Jepuan kirkosta noin 3,7 km lounaaseen.

Kuvaus: **Muinaisjäännösrekisteri (luettu 4.12. 2025):** Kohteeseen kuuluu tervahauta. Kohde on tunnistettu ja rajattu Maanmittauslaitoksen laser 5p aineistosta (Tuotantoalue: Uusikaarlepyy 2022) tehtyjen arkeologisten havaintojen perusteella (Ikäheimo 2023, etätarkastus). Kohdetta ei ole tarkastettu maastossa.

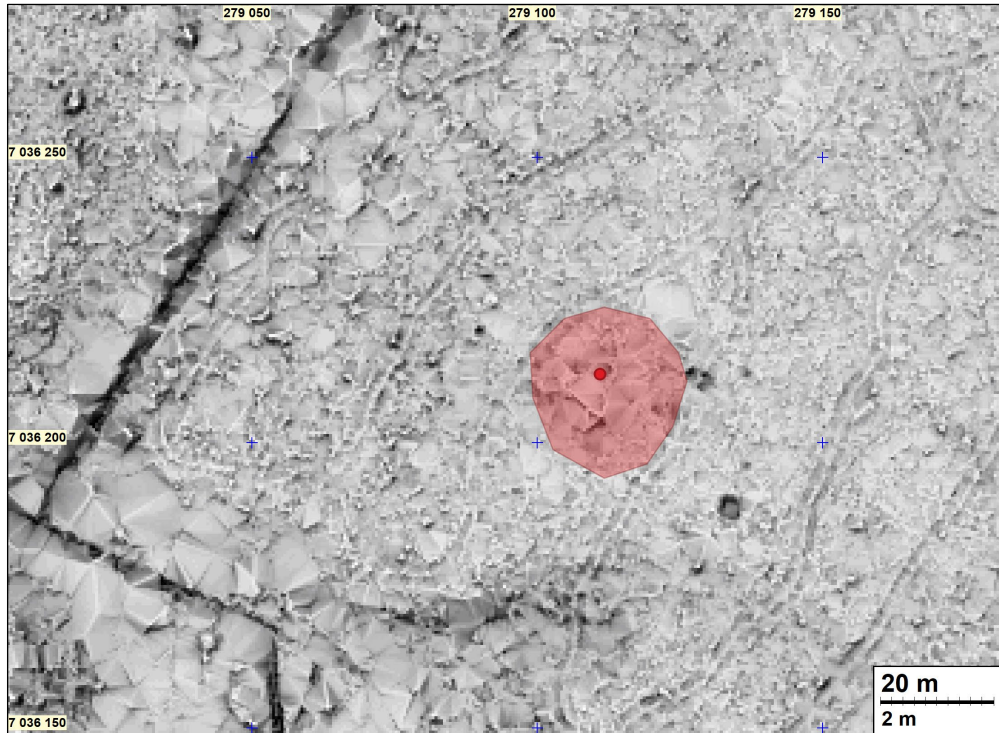
**Koskinen 2025:** Jäännös on todennäköisesti hiilihauta, koska siinä ei näy selvää juoksutuskanavaa ja sen keskikuoppa on melko tasainen. Halkaisijaltaan noin 19 m laaja miilu on muodoltaan pyöreä. Sen valli on matala ja erottuu monin paikoin huonosti. Vallin ulkopuolta kiertää ilmansäätelykuoppien rinki, joissa on paljon ketun ja/tai mäyrän tekemiä koloja. Miilun keskelle tehtiin koepisto, jossa hiilenpalat ja nokinen maa alkoivat heti pinnasta.

Tuulipuistohankkeen vaikutus muinaijäännökseen: Hiilimiilu sijaitsee suunnitellulta voimala-alueelta lähimmillään noin 120 m lounaaseen.

Muutokset 2025: Status vaihtuu havaintokohteesta kiinteäksi muinaijäännökseksi (sm), ja rajaus muutetaan maastohavaintojen mukaiseksi. Alatyypiksi vaihtuu tervahaudasta hiilimiiluksi.



Kohteiden 11 ja 12 muinaijäännösrajaukset sekä sijaintipisteet punaisella. Sinipunaisella viivalla suunnitellun voimalan alue, vihreällä viivalla suunniteltu tielinja ja sinisellä voimalan sijaintipiste.



Hiihlimiilun kohta 5-p -ilmalaserkeilausmallissa. Muinaisjännöksen sijaintipiste ja rajaus punaisella.



Miilun keskikuoppa vallilta kuvattuna. Lapio koepiston vieressä.



Miilun keskelle kaivettu koepisto.



Ilmansäätelykuoppia vallin ulkoreunalla.



Ilmansäätelykuoppia vallin ulkoreunalla.

## **12 MILBACKEN 5**

Mj-tunnus: uusi kohde  
 Laji: kiinteä muinaisjäännös (sm)  
 Ajoitus: historiallinen  
 Tyyppi: työ- ja valmistuspaikat  
 Alatyypit: hiilimiilut

Koordinatit: N: 7036339 E: 279207

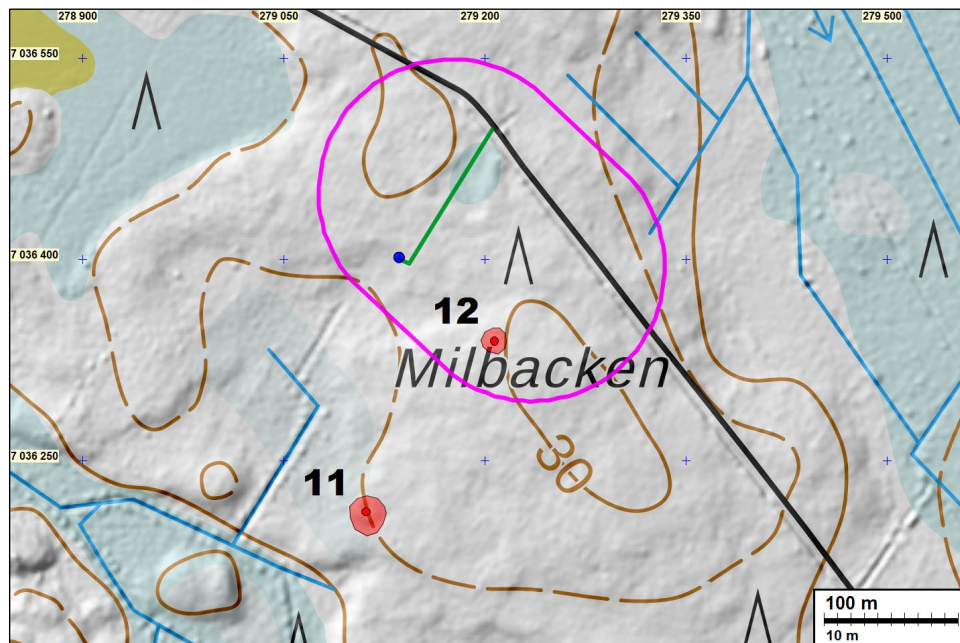
Tutkimukset: Ei aikaisempia tutkimuksia.

Sijainti: Paikka sijaitsee Jepuan kirkosta noin 3,5 km lounaaseen.

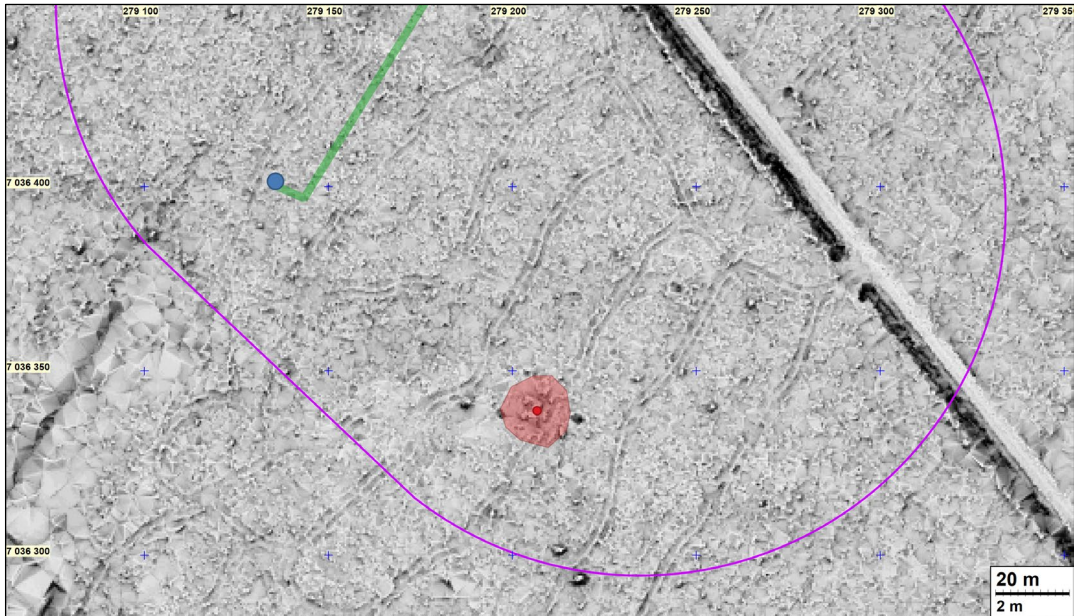
Kuvaus: **Koskinen 2025:** Jäännös on todennäköisesti hiilihauta, koska siinä ei ole juoksu-  
 tuskanavaa, ja sen keskikuoppa on melko tasainen. Jäännös on altaan pyöreä ja  
 halkaisijaltaan noin 7 m. Sen valli on noin 2 m leveä ja korkeimmillaan noin 80 cm.  
 Keskikuoppaan tehtiin koepisto, jossa hiilenpalat ja nokinen maa alkoivat heti pin-  
 nasta.

Tuulipuistohankkeen vaikutus muinaisjäännökseen: Hiilihauta sijaitsee suunnitellun  
 voimalan alueella.

Muutokset 2025: Jäännöstä ei tunnettu ennen vuoden 2025 täydennysinventointia.



Kohteiden 11 ja 12 muinaisjäännösrajaukset sekä sijaintipisteet punaisella.  
 Sinipunaisella viivalla suunnitellun voimalan alue, vihreällä viivalla suunniteltu  
 tielinja ja sinisellä voimalan sijaintipiste.



Hiilihauta 5-p -ilmalaserkeilausmallissa. Muinaisjännöksen sijaintipiste ja rajaus punaisella. Vihreällä viivalla suunniteltu tielinja ja sinipunaisella viivalla suunnitellun voimalan alue. Sinisellä pisteellä suunnitellun voimalan sijaintipiste.



Miilu luoteeseen kuvattuna. Lapio koepiston kohdalla.



Vasemmalla: Miilu koilliseen kuvattuna. Oikealla: Hiilenkimpaleet alkoivat koepistossa heti pinnasta.

### **13 DEGELMOSEN 2**

Mj-tunnus: uusi kohde  
 Laji: kiinteä muinaisjäännös (sm)  
 Ajoitus: historiallinen  
 Tyyppi: kivrakenteet  
 Alatyypit: rajamerkit

Koordin: N: 7037451 E: 278275, suurimman pystykiven GPS-paikannus

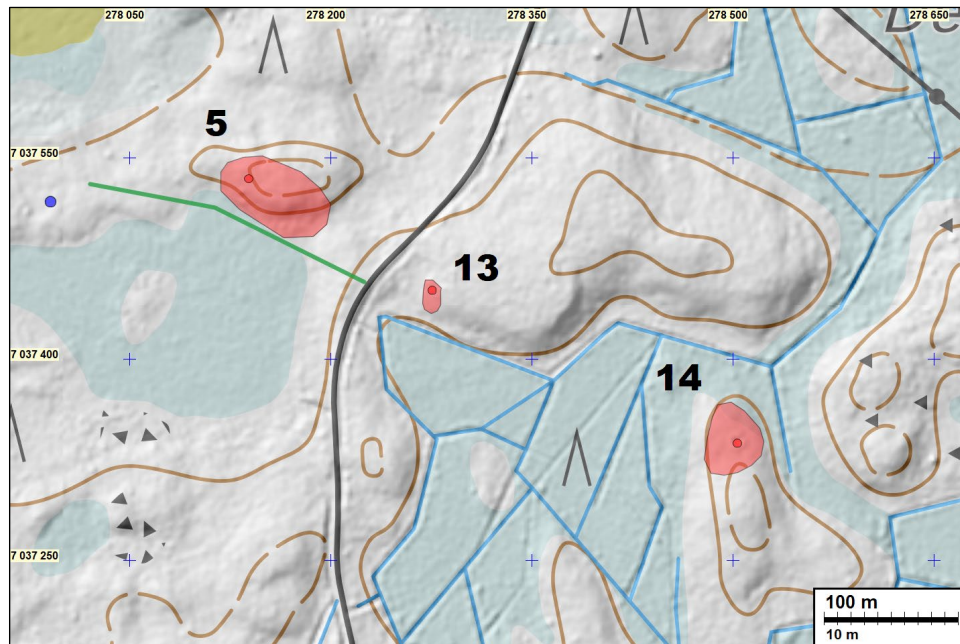
Tutkijat: Ei aikaisempia tutkimuksia.

Sijainti: Paikka sijaitsee Jepuan kirkosta noin 3,8 km länteen.

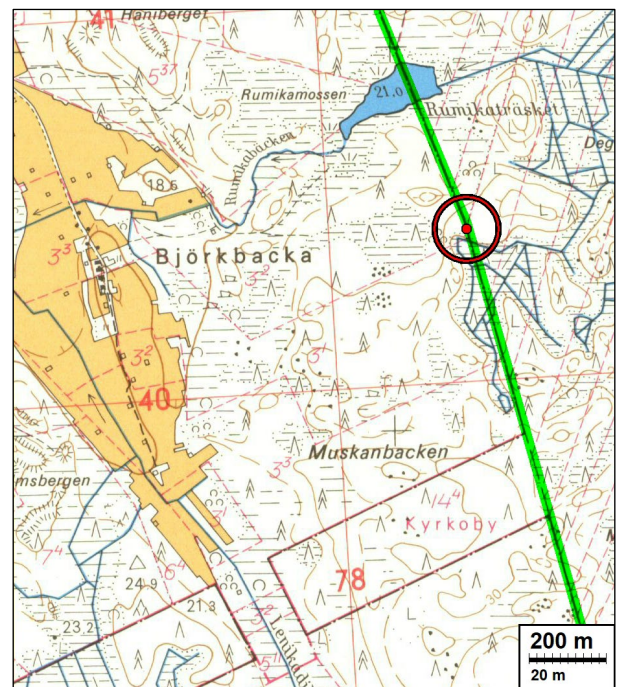
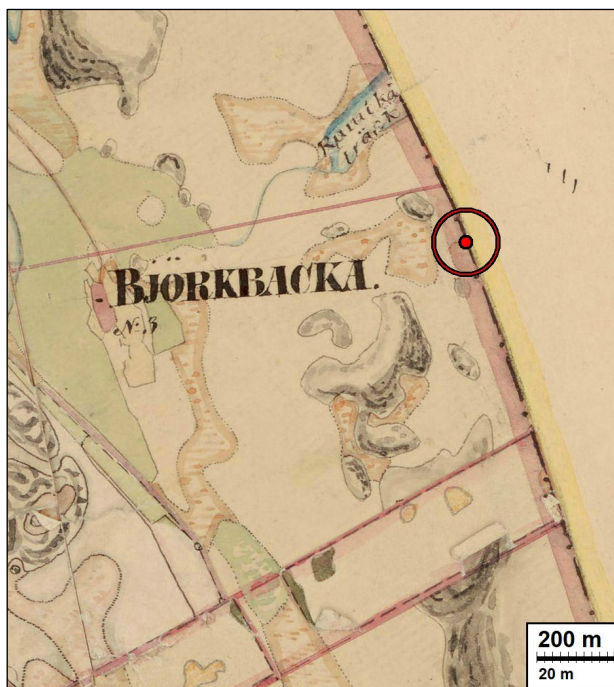
Kuvaus: **Koskinen 2025:** Paikalla on kolme pystyyn asetettua kiveä rivissä noin 5 m päässä toisistaan. GPS-paikannusten ja topografian perusteella arvioituna kivet sijaitsevat Munsalan ja Uudenkaarlepyyn pitäjäiden rajalla ja niiden rivi on myös rajan suuntainen. Suurin, paasimainen, kivi on pohjoisimpana. Mitoiltaan se on noin 1 x 0,4 x 0,6 m.

Tuulipuistohankkeen vaikutus muinaisjäännökseen: Suunniteltu tielinja kulkee rajamerkiltä lähimmillään noin 45 m länteen.

Muutokset 2025: Jäännöstä ei tunnettu ennen vuoden 2025 täydennysinventointia.



Kohteiden 5, 13 ja 14 muinaisjäännösrajaukset sekä sijaintipisteet punaisella.  
Vihreällä viivalla suunniteltu tielinja ja sinisellä voimalan sijaintipiste.



Vasemmalla: Rajamerkin sijainti 1840-luvulla laaditulla Munsalan pitäjänkartalla. Oikealla: Rajamerkin sijainti vuonna 1972 laaditulla peruskartalla. 1840-luvun kartan pitäjänraja vihreällä korostettuna.



Rajamerkki eteläpäästään kuvattuna.



Pohjoisin kivi. Mitta kuvissa 103 cm.

#### **14 DEGELMOSSEN**

Mj-tunnus: 1000064369  
 Laji: havaintokohde, muutetaan: kiinteä muinaisjännös (sm)  
 Ajoitus: historiallinen  
 Tyyppi: työ- ja valmistuspaikat  
 Alatyyppi: tervahaudat  
  
 Koordin: N: 7037337 E: 278503  
  
 Tutkijat: Ikäheimo 2023 etätarkastus  
  
 Sijainti: Paikka sijaitsee Jepuan kirkosta noin 3,6 km länteen.

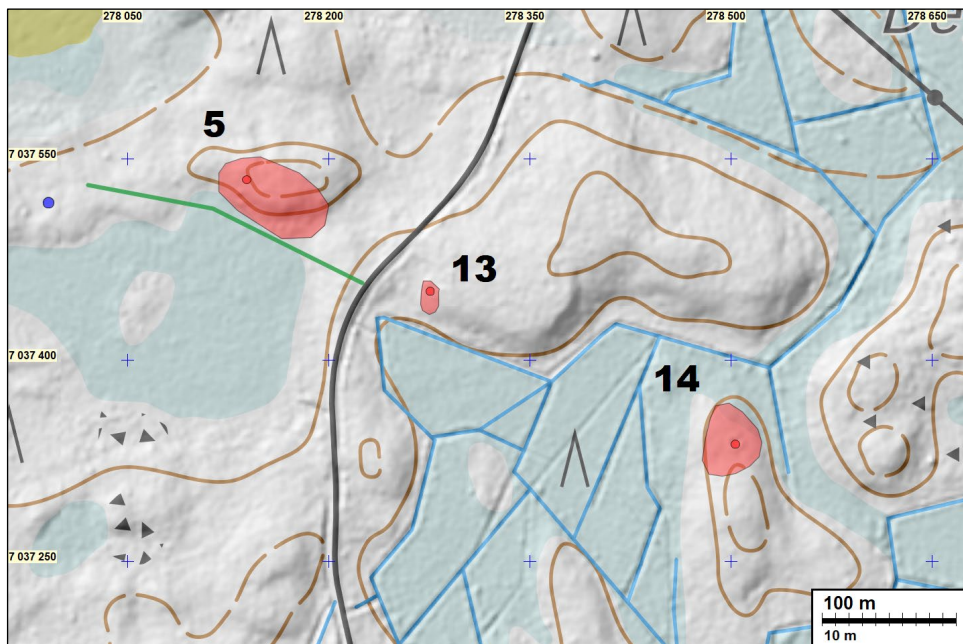
Kuvaus: **Muinaisjäännösrekisteri (luettu 5.12. 2025):** Kohteeseen kuuluu tervahauta. Kohde on tunnistettu ja rajattu Maanmittauslaitoksen laser 5p aineistosta (Tuotantoalue: Uusikaarlepyy 2022) tehtyjen arkeologisten havaintojen perusteella (Ikäheimo 2023, etätarkastus). Kohdetta ei ole tarkastettu maastossa.

**Koskinen 2025:** Paikalla on pyöreä ja halkaisijaltaan noin 15 m laajuinen tervahauta, jonka valli on noin 2 m leveä. Juoksutuskanava ja -kuoppa ovat koillisessa. Haudan keskelle kaivettiin koepisto, jossa nokinen ja hiilensekainen maa alkoi heti humuksen alta.

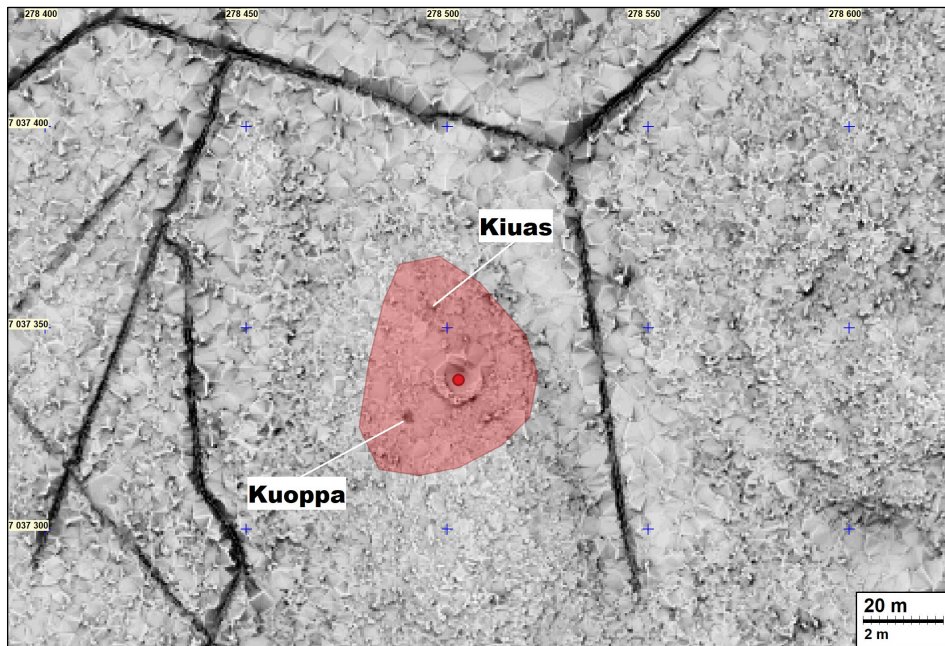
Tervahaudan valliilta 8 m kaakkoon on pyörityneen suorakaiteen muotoinen kuoppa, joka on laajuudeltaan noin 3 x 1,5 m ja syvyydeltään noin 50 cm. Vallilta 12 m pohjoiseen on suopursujen peittämänä noin 70 cm korkea ja halkaisijaltaan noin 1 m laajuinen kiuas, jonka kivissä on säilynyt nokea.

Tuulipuistohankkeen vaikutus muinaisjäännökseen: Suunniteltu tielinja on kohteen muinaisjäännösrajauskelta noin 270 m päässä, lännessä.

Muutokset 2025: Status vaihtuu havaintokohteesta kiinteäksi muinaisjäännökseksi (sm), ja rajaus muutetaan maastohavaintojen mukaiseksi.



Kohteiden 5, 13 ja 14 muinaisjäännösrajaukset sekä sijaintipisteet punaisella. Vihreällä viivalla suunniteltu tielinja ja sinisellä voimalan sijaintipiste.



Tervahauta, kuoppajännös ja kiukaan kohta 5-p -ilmalaserkeilausmallissa.  
Muinaisjännöksen sijaintipiste ja rajaus punaisella.



Tervahauta koilliseen kuvattuna. Nuolella koepiston kohdalla oleva lapio.



Keskikuoppaan kaivettu koepisto, jossa nokinen ja hiilensekainen maa alkoi heti humuskerroksen alta.



Tervahauta juoksutuskanavan puolelta kuvattuna, eli koillisesta.



*Vasemmalla:* Erillinen kuoppa tervahaudalle päin kuvattuna, eli koilliseen.

*Oikealla:* Lapon takana kiuas. Kuva noin pohjoiseen.



Kiuas ja sen ladottuja kiviä.

## **15 BJÖRKBACKEN**

Mj-tunnus: 1000064373

Laji: havaintokohde, muutetaan: kiinteä muinaisjännös (sm)

Ajoitus: historiallinen

Tyyppi: työ- ja valmistuspaikat

Alatyyppi: tervahaudat

Koordin: N: 7037468 E: 277505

Tutkijat: Ikäheimo 2023 etätarkastus

Sijainti: Paikka sijaitsee Jepuan kirkosta noin 4,5 km länteen.

Kuvaus: **Muinaisjännösrekisteri (luettu 5.12. 2025):** Kohteeseen kuuluu tervahauta. Kohde on tunnistettu ja rajattu Maanmittauslaitoksen laser 5p aineistosta (Tuotantoalue: Uusikaarlepyy 2022) tehtyjen arkeologisten havaintojen perusteella (Ikäheimo 2023, etätarkastus). Kohdetta ei ole tarkastettu maastossa.

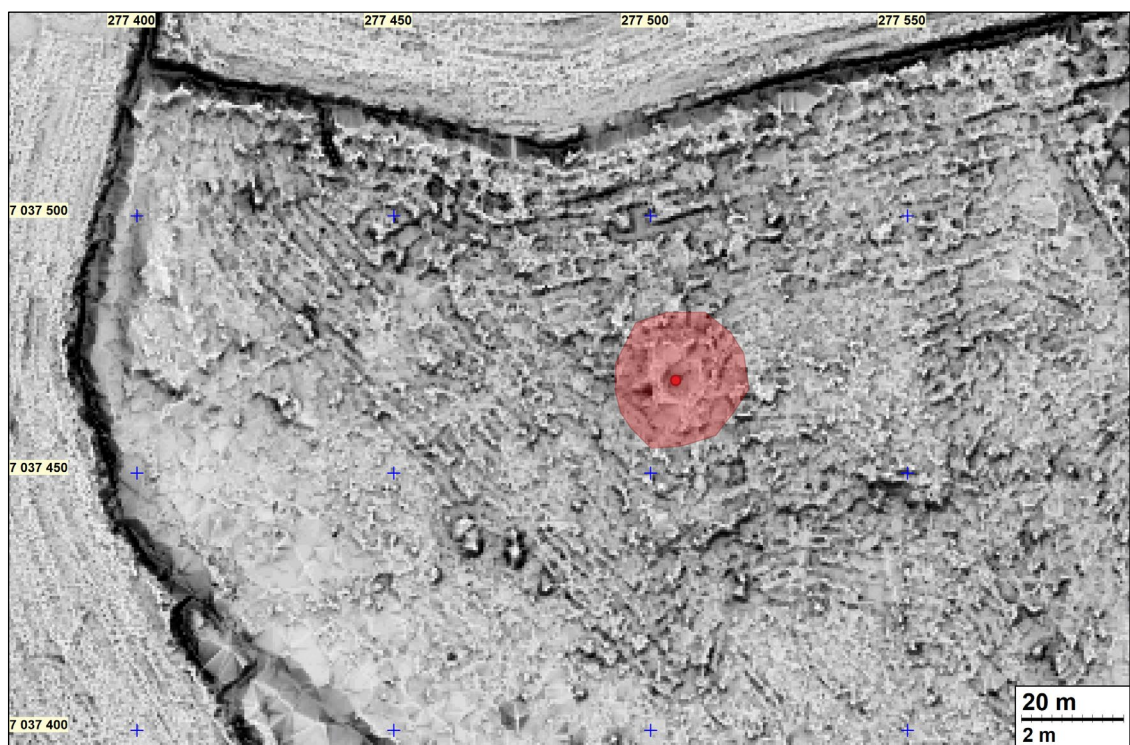
**Koskinen 2025:** Hakkuaukean keskellä, mäellä, on pyöreä ja halkaisijaltaan noin 13 m laajuinen tervahauta, jonka valli on noin 3 m leveä. Juoksutuskanavan kohta on säilynyt erittäin selväpiirteisenä lounaassa. Haudan keskelle tehtiin koepisto, jossa hiilensekainen humus ja hiekka alkoivat heti noin 10 cm paksun karikekerroksen alta. Tervahaudan ympäristö on raskaasti äestetty.

Tuulipuistohankkeen vaikutus muinaisjännökseen: Suunnitellun voimala-alueen reuna on noin 100 m tervahaudalta lounaaseen.

Muutokset 2025: Status vaihtuu havaintokohteesta kiinteäksi muinaisjännökseksi (sm), ja rajaus muutetaan maastohavaintojen mukaiseksi.



Tervahaudan muinaisjäännösraja ja sijaintipiste punaisella. Sinipunaisella viivalla suunnitellun voimalan alue ja vihreällä viivalla suunniteltu tielinja.



Tervahauta 5-p -ilmalaserkeilausmallissa. Muinaisjäännöksen sijaintipiste ja rajausta punaisella.



Kuva tervahaudan valliilta itään. Oikeassa reunassa juoksutuskanavan kohta risujen peitossa. Haudan keskelle kaivettiin koepisto nuolen osoittamaan kohtaan.



Vasemmalla: Kuva valliilta keskikuoppaan, jossa lapio on koepiston vieressä. Juoksutuskanava on kuvan oikean reunan ulkopuolella. Oikealla: Koepisto, jossa hiilikimpaleet alkavat heti karikkekerroksen alta.

### Muu kohde

### 9 VISSARMOSEN 2

Mj-tunnus: 1000046451  
 Laji: muu kohde (ei suojeltu)  
 Ajoitus: historiallinen  
 Tyyppi: maarakenne  
 Alatyppi: kuoppa

Koordin: N: 7038823 E: 278985, GPS-paikannus kuopan länsinurkalta, noin 1,5 m lounaaseen.

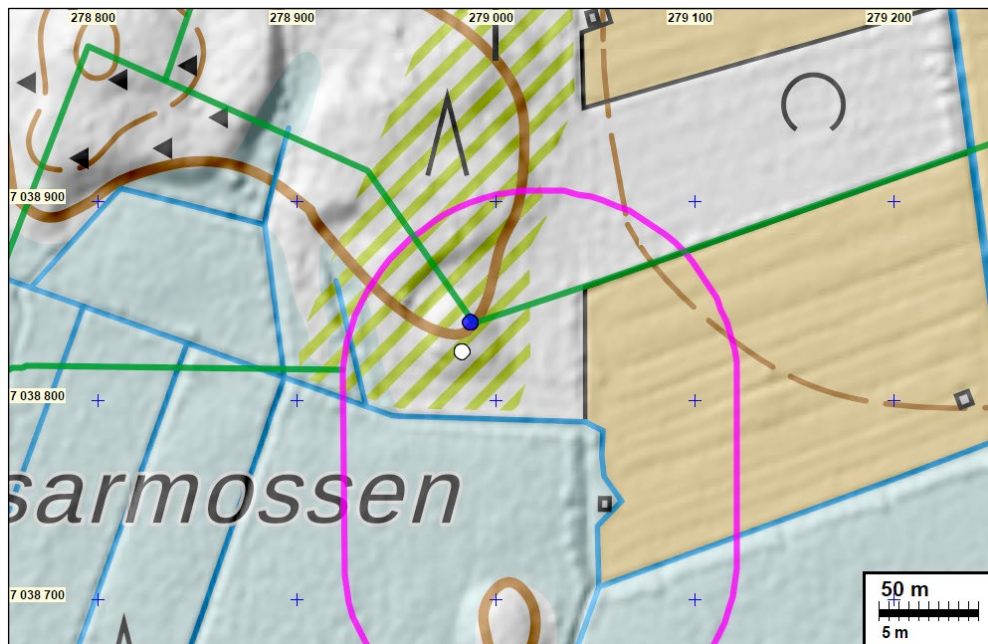
Tutkijat: Koskinen 2020

Sijainti: Paikka sijaitsee Jepuan kirkosta noin 2,9 km länteen.

Kuvaus: **Koskinen 2020:** Pisimmillään noin 4,6 m ja leveimmillään noin 4,3 m alainen, L-kirjaimen muotoinen ja selväpiirteinen (jyrkkäreunainen) kuoppa sijaitsee pienellä havuvoittoista metsää kasvavalla mäellä. Kuopassa on noin 3-4 m korkeita riukumaisia kuusentaimia, ja sen lähiympäristössä on useampi täysimittainen haapa. Kuopan reunoilla ja pohjalla on muutamia kiviä. L-kirjaimen sylissä olevalla nurkalla vaikutti olevan kivikeskittymä. Kuopan reunalle ja pohjalle tehtiin koepistot, joissa ei ollut tulenpidon jälkiä, löytöjä tai rakennejäännöksiä. Kuopissa maa oli hietaa. Reunan koepistossa huuhtoutumiskerros oli epäselvä.

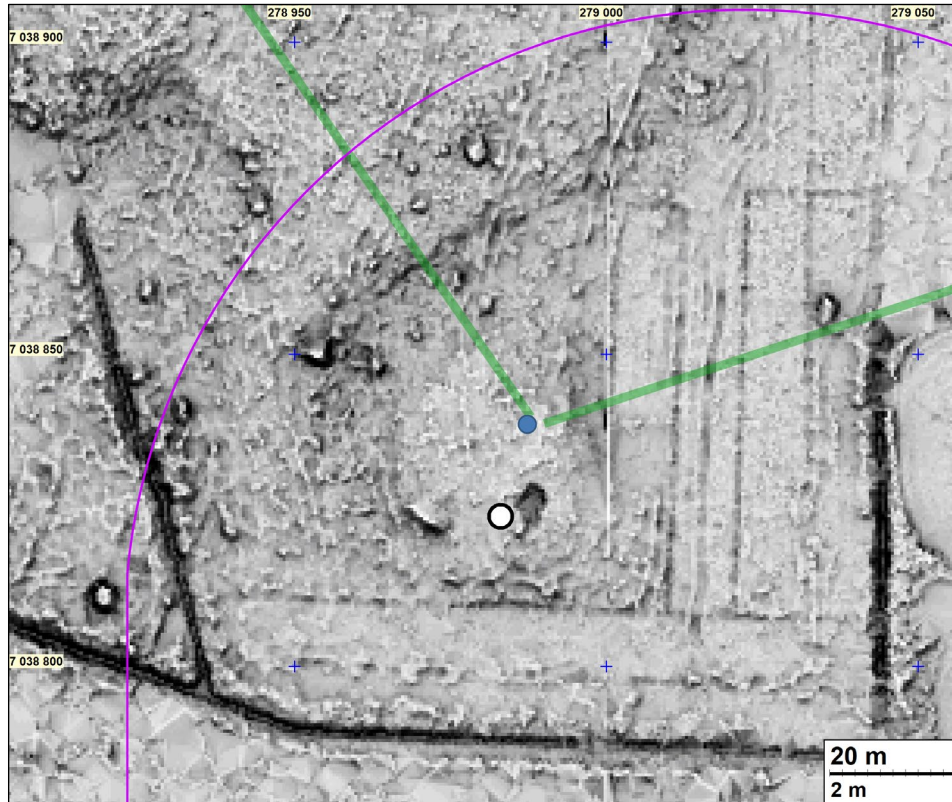
Jäännöksen selväpiirteisyyden, reunojen huonosti kehittyneen huuhtoutumiskerroksen sekä sen kohdalla kasvavien ohuiden kuusentaimien perusteella kuoppa on kaivettu ja hylätty melko hiljattain. Se sijaitsee kaukana nykyisistä teistä ja asutuksesta. 1800-luvun ja 1900-luvun kartoilla ei ole jäännöksen kohdalla rakennusmerkintöjä. Kuopan funktio ei siis ole tiedossa. Sen tarkka ikä ei ole tiedossa. Muotonsa, säilyneisyytensä sekä maannoksen perusteella se vaikuttaa varsin nuorelta.

Muutokset 2025: Ei muutoksia.

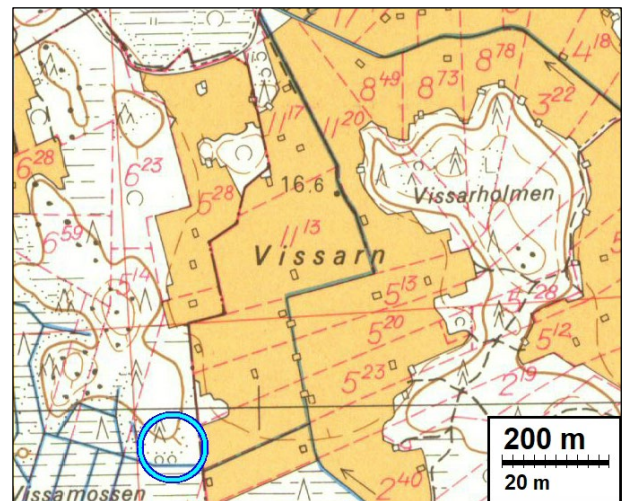


Kuoppajäännöksen sijainti valkoisella pisteellä. Vihreällä viivalla suunniteltu tielinja ja sinipunaisella viivalla suunnitellun voimalan alue.

Sinisellä voimalan sijaintipiste.



Kuoppajäännös 5-p -ilmalaserkeilausmallissa. Muinaisjäännösrekisteriin merkitty sijainti valkoisella pisteellä. Vihreällä viivalla suunniteltu tie ja sinipunaisella viivalla suunnitellun voimalan alue. Sinisellä voimalan sijaintipiste.



Tilapäisasumuksen jäännöksen sijainti valkoisella ympyröitynä Jepuan 1800-luvun pitäjänkartalla (vas.) ja sinisellä 1972 vuoden peruskartalla (oik.). Kohta on kummassakin tyhjiällä.

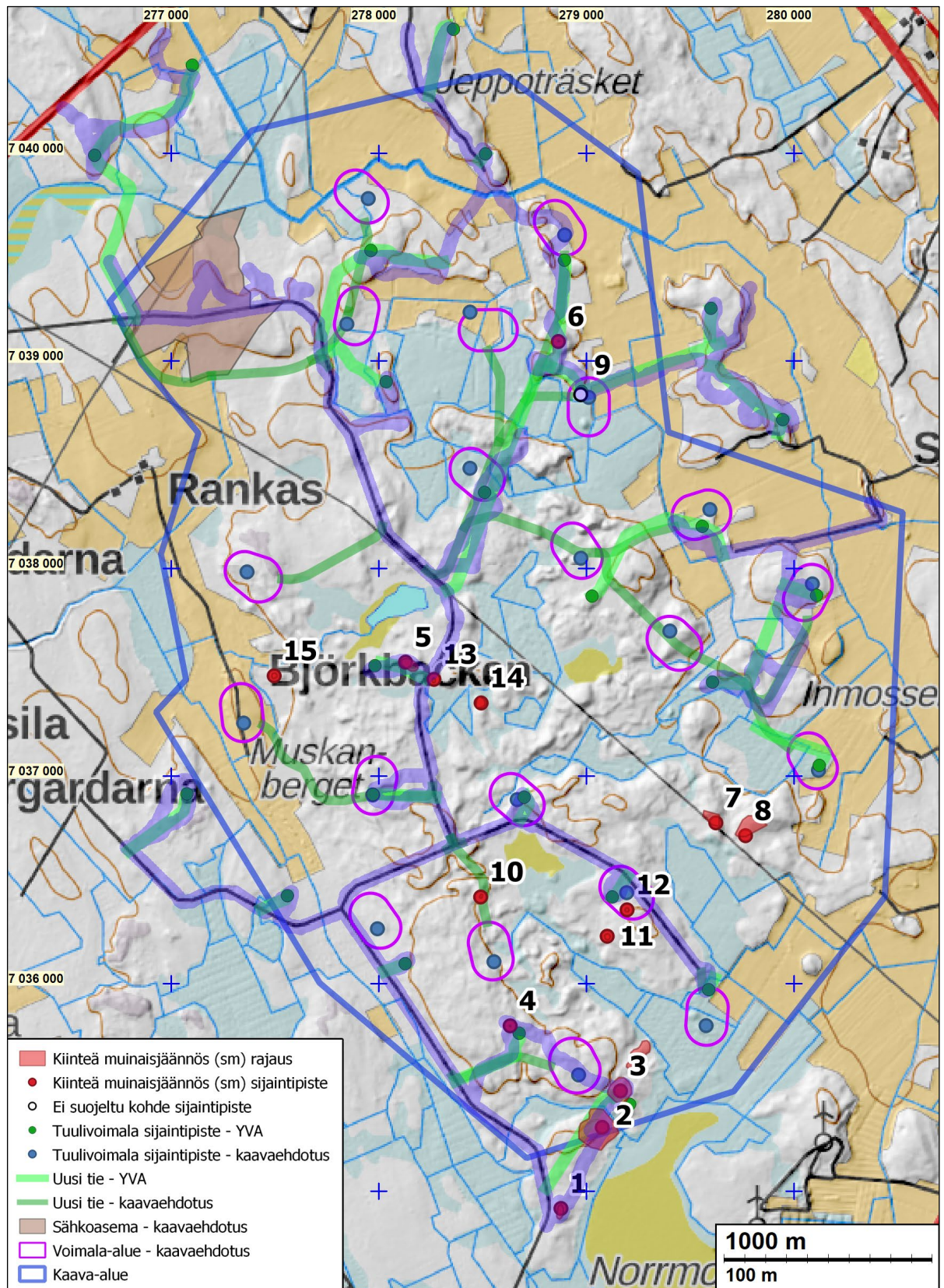


Kuoppajäänös pohjoiseen kuvattuna.

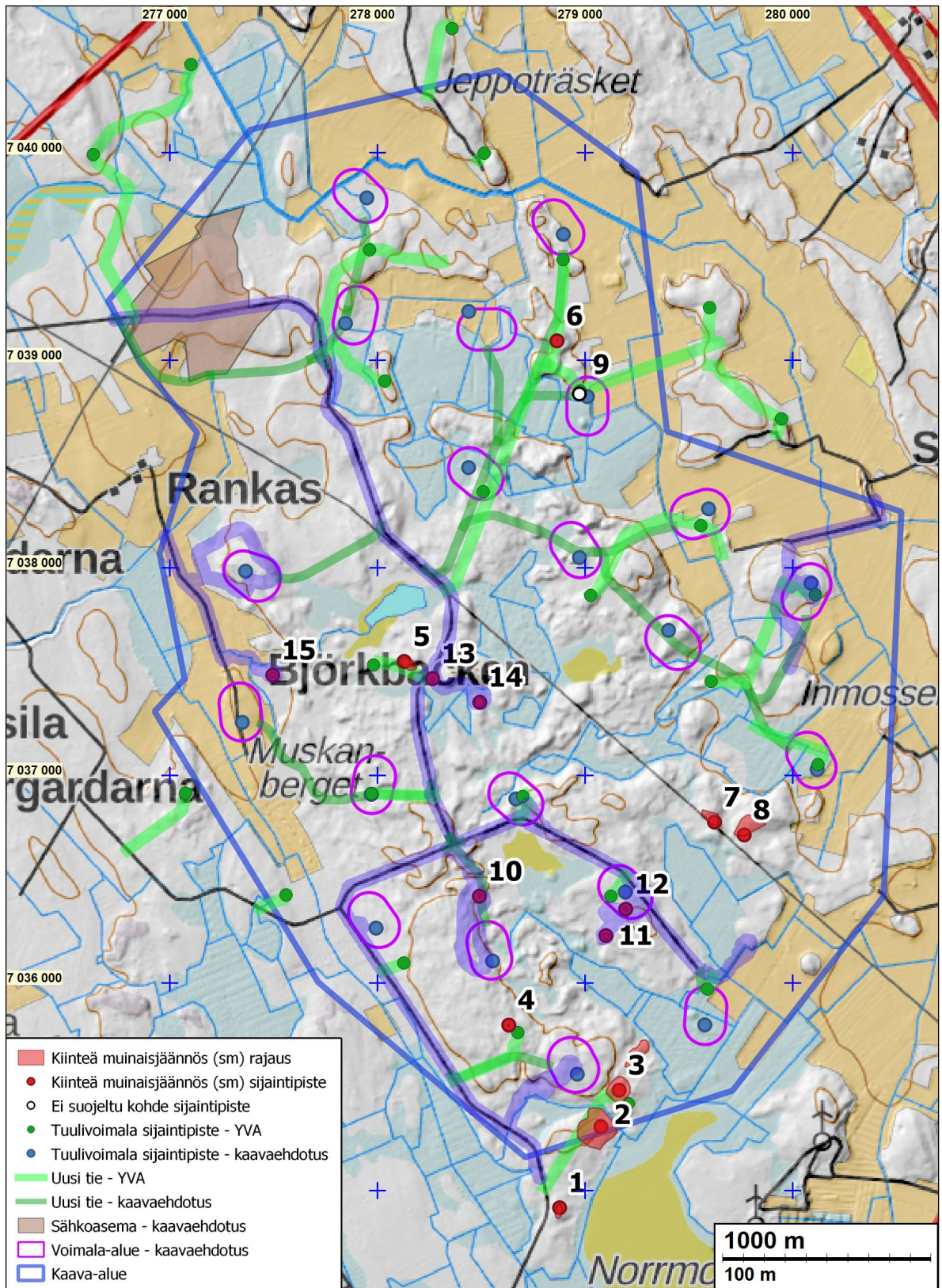


Jäänöksen reunalle (vas.) ja pohjalle (oik.) kaivetut koepistot.

**Kartat maastossa tarkastetuista alueista**



Vuonna 2020 YVA-inventoinnissa tarkistetut maastot kartassa sinipunaisella korostettuna.



Vuonna 2025 kaavainventoinnissa tarkistetut maastot kartassa sinipunaisella korostettuna.